

ES DECIR

EGS

Guía de gestión de empresas

Calentador eléctrico

¡Estos productos no son solo para alimentos aislados o nueces gelegentliche!

- EHG 2
- EHG 5
- EHG 15
- EHG 3 P
- EHG 3
- EHG 9
- EHG 2 P
- EHG 5 P



EHG 3



EHG 5 P



EHG 15


Dibujo de contenido

1 Seguridad	4
1.1 Sicherheitshinweise (Warnhinweise)	4
1.3 Vernünftigerweise vorhersehbare Fehlanwendung.....	6
1.4 Restricciones	7
1.5 Calificación de personas.....	7
1.6 Allgemeine Sicherheitshinweise.....	8
1.7 Sicherheitskennzeichnungen	9
1.8 Sicherheitsdatenblätter	10
2 Datos técnicos	10
2.1 Tipos de niños	11
2.2 Anschluss eléctrico	11
3 Transporte, Verpackung, Lagerung	13
3.1 Transporte.....	13
3.2 Embalaje	13
3.3 Información.....	13
4 Gerätebeschreibung	14
5 Betrieb	15
5.1 Descripción de Bedienfelds	15
5.2 Función	17
6 Pflege, Wartung und Instandsetzung	17
6.1 Reinigung und Pflege.....	17
7 Fehlersuche	18
8 Piezas sustitutas	19
8.1 Ersatzteilbestellung	19
9 Schaltplan	27
10 Conformidad UE	34
11 Anhang	35
11.1 Urheberrecht	35
11.2 Haftungsbeschränkung	35
11.3 Información.....	35
11.4 Entsorgungshinweis / Wiederverwertungsmöglichkeiten:	35
11.5 Entsorgung über kommunale Sammelstellen	37
12 Programa de producción	37

Vorwort

Muy cruel albedrío,

vielen Dank für den Kauf des Heizgeräts.

 Werkstattprodukte bieten ein Höchstmaß an Qualität, technisch Optime Lösungen und überzeugen durch ein herausragendes Preis-Leistungs-Verhältnis. Ständige Weiterentwicklungen und Produktinnovationen gewähren jederzeit einen aktuellen Stand an Technik und Sicherheit.

Vor Inbetriebnahme lesen Sie bitte diese Betriebsanleitung gründlich durch und machen Sie sich mit dem Heizgerät vertraut. Stellen Sie auch sicher, dass alle Personen, die das Heizgerät bedienen, immer vorher die Betriebsanleitung gelesen und verstanden haben. Bewahren Sie diese Betriebsanleitung sorgfältig im Bereich des Heizgeräts auf.

Información

Die Betriebsanleitung enthält Angaben zur sicherheitsgerechten und sachgemäßen Installation, Bedienung und Wartung des Heizgeräts. Die ständige Beachtung aller in diesem Handbuch enthaltenen Hinweise gewährleistet die Sicherheit von Mensch und Maschine.

Das Handbuch legt den Bestimmungszweck des Heizgeräts fest und enthält alle erforderlichen Informationen zum wirtschaftlichen Betrieb sowie einer langen Lebensdauer.

Im Abschnitt Wartung sind alle Wartungsarbeiten und Funktionsprüfungen beschrieben, die vom Benutzer regelmäßig durchgeführt werden müssen.


Die im vorliegenden Handbuch vorhandenen Abbildungen und Informationen können gegebenenfalls vom aktuellen Bauzustand Ihres Heizgeräts abweichen. Als Hersteller sind wir ständig um eine Verbesserung und Erneuerung der Produkte bemüht, deshalb können Veränderungen vorgenommen werden, ohne dass diese vorher angekündigt werden. Die Abbildungen des Heizgeräts können sich in einigen Details von den Abbildungen in dieser Anleitung unterscheiden, dies hat jedoch keinen Einfluss auf die Bedienbarkeit Ihres Geräts.

Aus den Angaben und Beschreibungen können deshalb keine Ansprüche hergeleitet werden. ¡Änderungen und Irrtümer behalten wir uns vor!

Ihre Anregungen hinsichtlich dieser Betriebsanleitung sind ein wichtiger Beitrag zur Optimierung unserer Arbeit, die wir unseren Kunden bieten. Wenden Sie sich bei Fragen oder im Falle von Verbesserungsvorschlägen an unseren Service.

Sollten Sie nach dem Lesen dieser Betriebsanleitung noch Fragen haben oder können Sie ein Problem nicht mit Hilfe dieser Betriebsanleitung lösen, setzen Sie sich bitte mit Ihrem Fachhändler in Verbindung.

Reclamaciones al fabricante:

 - Stürmer Maschinen GmbH
Dr.-Robert-Pfleger-Straße 26;
D-96103 Hallstadt/Bamberg

Fax (+49)0951 - 96555-55

Correo: info@unicraft.de

Internet: www.unicraft.de

Originalbetriebsanleitung según DIN EN ISO 20607:2019

Ejemplo: 09.08.2025

Versión 1.07

Idioma: Delaware

Autor: RL/LA/AN

Identificación del producto:

Calentador eléctrico

EHG 2

EHG 3

EHG 5

EHG 9

EHG 15

EHG 2 P

EHG 3 P

EHG 5 P

Número de artículo

6510001

6510004

6510005

6510009

6510015

6510002

6510003

6510006

1 Seguridad

Convenciones de Darstellung

- Hay notas adicionales
- Te obliga a comerciar con
- Resoluciones

Este artículo de la Betriebsanleitung

- explica a usted la importancia y el uso de los símbolos de advertencia utilizados en esta guía de uso,
- establece el uso correcto del calentador,
- le indica los peligros que pueden ocurrir si no se sigue esta guía de uso y para otras personas que estén presentes,
- le informa sobre los peligros que se deben evitar.

Preste atención adicional a la guía de uso




- las leyes y regulaciones aplicables,
- las disposiciones legales para la prevención de accidentes,
- las señales de prohibición, advertencia y obligación.

Mantenga esta documentación siempre cerca del dispositivo.

1.1 Seguridad (Advertencias)

Clasificación de riesgos

Dividimos las advertencias en diferentes niveles. La siguiente tabla le muestra una visión general de la asignación de símbolos (pictogramas) y palabras clave a los peligros y sus posibles consecuencias.

Piktogramm	Hierba de la señal	Definición/Seguimiento
	¡ALTO!	Si no se presta atención existe un peligro inmediato que puede causar lesiones graves o la muerte. Alto nivel de riesgo de lesión.
	¡ADVERTENCIA!	Si no se presta atención existe un posible peligro que puede causar lesiones graves o la muerte. Nivel de riesgo medio de lesión.
	¡PRECAUCIÓN!	Si no se presta atención o se utiliza un método de trabajo riesgoso existe un posible peligro que puede causar lesiones a personas o daños a la propiedad. Bajo nivel de riesgo de lesión.
	¡ALTO!	Situación que puede causar daños materiales y afectar el funcionamiento del producto.
	Información	Consejos de uso y otra información importante y útil. Sin consecuencias peligrosas o dañinas para personas o cosas.

Piktogramme, die auf konkrete Gefahren hinweisen



Generalidades
Avisos de advertencia



Advertencia previa
eléctrico
Spannung



Advertencia previa
Concesiones manuales



Advertencia de calor
Superficie superior



Advertencia previa
automatismo
Ejecutar



Advertencia de obstáculos
en el suelo



¡Advertencia! ¡Alerta de tráfico!



Advertencia sobre quemaduras solares
¡Último!



Advertencia previa
¡Telas resistentes al fuego!

Piktogramme, die auf Gebote/Verbote hinweisen



kein Zutritt für Personen mit
¡Herzschrittmachern oder
implantierten defibrillatoren!



¡Use protección contra salpicaduras!



¡El manual está listo!



¡Conecte la red!



¡Use protección ocular!



¡Use protección de manos!



¡Use protección para los pies!



¡Use ropa de protección!

1.2 Bestimmungsgemäße Verwendung

Das Gerät ist ausschließlich zum nichtgewerblichen Betrieb als Heizgerät bestimmt. Es darf nur Innerhalb der in den Technischen Daten angegebenen Grenzen (Spannung, Leistung, etc.) verwendet werden.

Je nach Typ des Netzkabels kann das Gerät unter verschiedenen Umgebungsbedingungen verwendet werden:

Típico	Adecuado	No apropiado
H05VV-F	Haushalt, Lager und Werkstätten	Baustellen, Gewächshäuser
H07RN-F	Haushalte, Lagerhäuser und Werkstätten, Baustellen oder Gewächshäuser	
H05RN-F	Haushalte, Lagerhäuser und Werkstätten oder Gewächshäuser	Baustellen
H05RR-F	Haushalt, Lagerhäuser y Werkstätten	Baustellen, Gewächshäuser

¡AVISO!

Teil der bestimmungsgemäßen Verwendung ist, dass Sie

- die Betriebsanleitung beachten,
- die Inspektions- und Wartungsanweisungen einhalten.



1.3 Vernünftigerweise vorhersehbare Fehlanwendung

Jede über die bestimmungsgemäße Verwendung hinausgehende oder andersartige Benutzung des Heizgeräts gilt als Fehlgebrauch. Das Bedienpersonal muss ausreichend qualifiziert bzw. eine angemessene und praxisorientierte Unterweisung erhalten haben, um das Heizgerät betreiben zu dürfen. Um Fehlanwendungen zu vermeiden, muss die Betriebsanleitung vor Inbetriebnahme gelesen und verstanden werden.

Mögliche Fehlanwendungen können sein:

- Zweckentfremdung des Heizgeräts.
- Betreiben des Heizgeräts ohne die funktionierenden, vorgesehenen Schutzvorrichtungen.
- Überbrücken oder Verändern der Schutzvorrichtungen.
- Nichtbeachtung der Wartungsvorschriften.
- Nichtbeachtung von Abnutzungs- und Beschädigungsspuren.
- Servicios realizados por personal no autorizado o no autorizado.
- Wartungsarbeiten an einem eingeschalteten Gerät.
- Bewusstes oder leichtsinniges Hantieren an dem Heizgerät während des Betriebs.
- Einbau von Ersatzteilen und Verwendung von Zubehör und Betriebsmitteln, die nicht vom Hersteller genehmigt sind.
- Modifizierungen an dem Heizgerät.
- Betreiben des Geräts, wenn die Bedienungsanleitung nicht vollständig gelesen und verstanden wurde.

¡ADVERTENCIA!

Bei nicht bestimmungsgemäßer Verwendung des Heizgeräts

- **entstehen Gefahren für das Personal,**
- **werden das Heizgerät und weitere Sachwerte des Betreibers gefährdet,**
- **cann die Funktion des Heizgeräts beeinträchtigt sein.**



1.4 Restricciones

Selbst wenn sämtliche Sicherheitsvorschriften beachtet werden und das Heizgerät vorschriftsgemäß verwendet wird, bestehen noch Restrisiken, welche nachstehend aufgelistet sind:

-Quetschgefahr für die oberen und unteren Gliedmaßen beim Aufstellen des Geräts.

1.5 Calificación de contactos personales

Grupo de objetivos

Este Anleitung wendet sich an

- el viajero,
- los Bediener,
- das Personal für Instandhaltungsarbeiten.

Deshalb beziehen sich die Warnhinweise sowohl auf die Bedienung als auch auf die Instandhaltung des Heizgeräts.

Legen Sie klar und eindeutig fest, wer für die verschiedenen Tätigkeiten an dem Heizgerät (Bedienen, Warten und Instandsetzen) zuständig ist. ¡Deklare Kompetenzen sind ein Sicherheitsrisiko!

En este Anleitung werden die im Folgenden aufgeführten Qualifikationen der Personen für die verschiedenen Aufgaben benannt:

Bediener

Der Bediener wurde in einer Unterweisung durch den Betreiber über die ihm übertragenen Aufgaben und möglichen Gefahren bei unsachgemäßem Verhalten unterrichtet. Aufgaben, die über die Bedienung im Normalbetrieb hinausgehen, darf der Bediener nur ausführen, wenn dies in dieser Anleitung angegeben ist und der Betreiber ihn ausdrücklich damit betraut hat.

Fabricación de equipos eléctricos

Die Elektrofachkraft ist aufgrund ihrer fachlichen Ausbildung, Kenntnisse und Erfahrungen sowie Kenntnis der einschlägigen Normen und Bestimmungen in der Lage, Arbeiten an elektrischen Anlagen auszuführen und mögliche Gefahren selbstständig zu erkennen und zu vermeiden.

Die Elektrofachkraft ist speziell für das Arbeitsumfeld, in dem sie tätig ist, ausgebildet und kennt die relevanten Normen und Bestimmungen.

Personal de la empresa

Fachpersonal ist aufgrund seiner fachlichen Ausbildung, Kenntnisse und Erfahrung sowie Kenntnis der einschlägigen Bestimmungen in der Lage, die ihm übertragenen Arbeiten auszuführen und mögliche Gefahren selbstständig zu erkennen und zu vermeiden.

Persona subalterna

Die unterwiesene Person wurde in einer Unterweisung durch den Betreiber über die ihr übertragenen Aufgaben und möglichen Gefahren bei unsachgemäßem Verhalten unterrichtet.

Personas autorizadas

¡ADVERTENCIA!

Bei unsachgemäßem Bedienen und Warten des Heizgeräts entstehen Gefahren für Mensch, Maschine und Umwelt.



¡Nur autorisierte Personen dürfen mit dem Heizgerät arbeiten!

Autorisierte Personen für die Bedienung und Instandhaltung sind die eingewiesenen und geschulten Fachkräfte des Betreibers und des Herstellers.

El viajero debe

- las escuelas personales,
- das Personal in regelmäßigen Abständen (mindestens einmal jährlich) unterweisen über
 - alle das Heizgerät betreffenden Sicherheitsvorschriften,
 - el manejo,
 - die anerkannten Regeln der Technik, den
- Kenntnisstand des Personals prüfen, die
- Schulungen/Unterweisungen dokumentieren,
- die Teilnahme an den Schulungen/Unterweisungen durch Unterschrift bestätigen lassen,
- kontrollieren, ob das Personal sicherheitsbewusst arbeitet und die Betriebsanleitung beachtet.

El deber del huésped

- eine Ausbildung im Umgang mit dem Heizgerät erhalten haben,
- die Funktion und Wirkungsweise kennen,
- antes del procedimiento de admisión
 - die Betriebsanleitung gelesen und verstanden haben,
 - mit allen Sicherheitseinrichtungen und -vorschriften vertraut sein.

1.6 Allgemeine Sicherheitshinweise

- Betreiben Sie das Heizgerät nur im Außenbereich oder in Räumen, in denen eine ausreichende Frischluftzufuhr gewährleistet werden kann.
- Schützen Sie das Heizgerät vor Nässe und Feuchtigkeit. Um einen möglichen elektrischen Schlag oder Kriechstrom zu vermeiden, verwenden Sie das Heizgerät niemals mit nassen Händen und bedienen Sie es nicht, wenn Wasser auf dem Netzkabel steht.
- Stellen Sie sicher, dass das Heizgerät auf einer ebenen Fläche aufgestellt wird und es nicht umkippen kann.
- Blockieren Sie niemals Fenster, Entlüftungsöffnungen oder andere Belüftungsmöglichkeiten, wenn das Heizgerät in einem geschlossenen Raum betrieben wird.
- Bitte beachten Sie, dass der Heizlüfter sehr heiß werden kann und daher in einem sicheren Abstand zu Wänden und brennbaren Gegenständen wie Möbeln, Vorhängen und ähnlichem aufgestellt werden sollte.
- Halten Sie während des Betriebs ausreichend Abstand zum Heizgerät und lassen Sie das Gerät nach der Benutzung immer einige Minuten abkühlen, um Verbrennungen zu vermeiden.
- Decken Sie den Heizlüfter nicht ab. Der Lufteinlass des Heizgeräts darf niemals blockiert werden. Stellen Sie sicher, dass für das Heizgerät ein eigener Stromkreis verwendet wird, um die Elektroinstallation nicht zu überlasten.
- Ziehen Sie den Stecker immer aus der Steckdose, wenn das Gerät nicht verwendet wird. Ziehen Sie immer am Stecker, nie am Kabel.
- Schalten Sie das Heizgerät aus sobald Sie Verschleißteile bzw. Betriebsmittel austauschen.
- Tragen Sie persönliche Schutzausrüstung wie Handschuhe, Arbeitsschuhe, Augen- und Gehörschutz, wie es für die jeweilige Aufgabe erforderlich ist.
- Verwenden Sie das Heizgerät niemals in Umgebungen,
 - die unbekannte Substanzen enthalten.
 - mit Explosionsrisiko oder Brandgefahr.
- Asegúrese de mantener el calor únicamente en temperaturas ambiente entre -10 °C y +40 °C. Überprüfen Sie das Heizgerät vor der Inbetriebnahme auf äußerlich erkennbare Schäden und Mängel. Auffälligkeiten müssen vor dem Betrieb sofort behoben werden.
- Stellen Sie sicher, dass alle Schutzvorrichtungen an dem Heizgerät vorhanden und funktionsfähig sind.
- Arbeiten Sie nie unter Einfluss von konzentrationsstörenden Krankheiten, Übermüdung, Drogen, Alkohol oder Medikamenten.
- Halten Sie das Heizgerät stets beaufsichtigt und kontrollieren Sie vor und während der Arbeit den Gefahrenbereich dahingehend, dass sich keine unbefugten Personen wie beispielsweise Kinder darin aufhalten.
- Reparatur- und Wartungsarbeiten dürfen ausschließlich von autorisierten Personen durchgeführt werden.
- Heizlufteintritt und Heizluftaustritt von Schmutz schützen und von Gegenständen freihalten. Verunreinigte oder verdämmte Heizluftleitungen können zur Überhitzung und damit zum Auslösen der Überhitzungsabschaltung führen.



- Sie für das Heizgerät keine Schaltuhren oderere Geräten, die das Gerät einschalten automatisch.
- Bei Verwendung eines Verlängerungskabels ist auf einen ausreichenden Querschnitt des Kabels zu achten. Rollen Sie das Kabel immer vollständig aus y nutzen Sie eine möglichst geringe Kabellänge.
- Para garantizar que una pieza mecánica segura se vea obstaculizada, sollte das Heizgerät alle 4 Wochen für ca. 10 minutos en Betrieb genommen werden.

EXPLOSIONES

- Halten Sie den Bereich um das Heizgerät gut belüftet. Halten Sie Funken, offene Flammen und jede andere Form der Entzündung fern.
- An Tankstellen und Tankanlagen muss wegen Explosionsgefahr das Heizgerät ausgeschaltet sein.
- Wo sich brennbare Dämpfe oder Staub bilden können (z. B. in der Nähe von Brennstoff-, Holzstaub oder Getreidelagern o.ä), muss aufgrund von Explosionsgefahr das Heizgerät ausgeschaltet sein.



BRANDGEFAHR

- Stellen Sie sicher, dass sich keine brennbaren, zündfähigen Materialien in der Nähe des Arbeitsbereichs befinden.
- Halten Sie geeignete Löschmittel bereit.
- Bei langer anhaltender starker Rauchentwicklung, ungewöhnlichen Brenngeräuschen oder Brennstoffgeruch oder un automatischer Abschaltung ist das Heizgerät durch Entfernen der Sicherung außer Betrieb zu setzen und darf erst nach einer Überprüfung von geschultem Fachpersonal wieder in Betrieb genommen werden.
- Lagern Sie das Heizgerät nur in einem gut belüfteten Bereich.
- Stellen Sie sicher, dass sich in der Nähe des Arbeitsbereiches Brandschutzvorrichtungen befinden.



GEFAHR DURCH ABSTÜRZEN DER ÚLTIMO:

Herunterfallende Lasten können zu schweren Verletzungen bis hin zum Tod führen!

- Niemals unter schwebende Lasten treten, sich dort aufhalten oder unter schwebenden Lasten arbeiten.
- Eine angehobene Last darf keinesfalls Schla- oder Stoßbelastungen ausgesetzt werden.
- Stellen Sie sicher, dass der Untergrund auf dem das Heizgerät steht, fest und ausreichend tragfähig ist.
- Niemals eine Last, die verrutschen kann oder deren Einzelteile nicht fest miteinander verbunden sind, anheben.
- Niemals die angehobene Last unbeaufsichtigt lassen. Bei Verlassen des Arbeitsplatzes die Last absenken.
- Während des Hebens und Senkens einer Last darauf achten, dass sich Personen jederzeit außerhalb der Reichweite der Last befindet, falls diese bruutscht oder herabfällt.



1.7 Sicherheitskennzeichnungen

Folgende Sicherheitskennzeichnungen- und symbole sind angebracht (Abb. 1-1), die beachtet und befolgt werden müssen:



Abb.1-1: Sicherheitskennzeichnungen (v.links Gebrauchsanweisung beachten!, Netzstecker ziehen!, Mit Wasser löschen verboten!, Warnung vor heißer Oberfläche!, Keine offene Flamme!, Warnung vor elektrischer Spannung!)

Nota:

Beschädigte oder fehlende Sicherheitssymbole an dem Heizgerät können zu Fehlhandlungen mit Personen- und Sachschäden führen. Die an dem Gerät angebrachten Sicherheitssymbole dürfen nicht entfernt werden. Beschädigte Sicherheitssymbole sind umgehend zu ersetzen.



Sigue a la playa:

- Kommt es im Zuge der Lebensdauer des Geräts zum Verblässen oder zu Beschädigungen der Sicherheitskennzeichnung, sind unverzüglich neue Schilder anzubringen.
- Ab dem Zeitpunkt, an dem die Schilder nicht auf den ersten Blick sofort erkenntlich und begreifbar sind, ist das Gerät bis zum Anbringen der neuen Schilder außer Betrieb zu nehmen.

1.8 Hojas de datos de seguridad

Sicherheitsdatenblätter zu Gefahrgut erhalten Sie von Ihrem Fachhändler oder unter Tel.: +49 (0)951/96555-0. Fachhändler können Sicherheitsdatenblätter im Downloadbereich des Partnerportals finden.

2 Datos técnicos




Descripción	Unidad	EHG 2	EHG 2 P	EHG 3	EHG 3 P
Longitud	mm	210	210	234	265
Breite/Tiefe	mm	130	160	130	210
Altura	mm	260	217	284	290
Peso	kilogramo	1,4	1,5	1,46	2,85
Tensión de red	V	230	230	230	230
Frecuencia de red	Hz	50	50	50	50
Clase de protección IP		IP20	IP20	IP20	IP20
Rendimiento de calefacción	kW	2	2	3	3
Control de plagas	m ³ /h	140	151	322	365
estufas de calefacción		2	2	2	2
Función del ventilador		Sí	Sí	Sí	Sí
Espejo retrovisor Lw	dB(A)	53	50	57	57
Arte de los elementos del calor		Cerámica	Cerámica	Cerámica	Cerámica
Elemento PTC		Sí	Sí	Sí	Sí
Termostato de ambiente		Sí	Sí	Sí	Sí
Ventilatorabschaltung bei Erreichen der Temperatur		Desde	Desde	Desde	Desde

Descripción	Unidad	EHG 5	EHG 5 P	EHG 9	EHG 15
Longitud	mm	270	300	355	410
Breite/Tiefe	mm	255	235	300	360
Altura	mm	400	345	490	550
Peso	kilogramo	5,6	4,32	9,6	14,5
Tensión de red	V	400	400	400	400


Descripción	Unidad	EHG 5	EHG 5 P	EHG 9	EHG 15
Frecuencia de red	Hz	50	50	50	50
Clase de protección IP		IP24	IP20	IP24	IP24
Rendimiento de calefacción	kW	5	5	9	15
Control de plagas	m ³ /h	793	604	1198	2245
estufas de calefacción		2	2	2	3
Función del ventilador		Sí	Sí	Sí	Sí
Espejo retrovisor Lw	dB(A)	51	53	55	57
Arte de los elementos del calor		acero sin óxido	Cerámica	acero sin óxido	acero sin óxido
Elemento PTC		No	Sí	No	No
Termostato de ambiente		Sí	Sí	Sí	Sí
Ventilatorabschaltung bei Erreichen der Temperatur		Una	Una	Una	Una

2.1 Signo de interrogación

Elektroheizgerät
Electric heater

Typ EHG 15 **Serien-Nr.** Serial no.
Type EHG 15 **Serial no.**
Artikel-Nr. 6510015 **Baujahr** Year of man.
Item no. 6510015 **Year of man.**
Leistung 15 kW **Netzanschl.** 400V/3~/50 Hz
Power 15 kW **Power supply** 400V/3~/50 Hz


Stürmer Maschinen GmbH
 Dr.-Robert-Pfleger-Str. 26,
 96103 Hallstadt
 Deutschland / Germany

www.unicraft.de

Abb.2-1: Letrero tipográfico EHG 15

2.2 Conexión eléctrica

2.2.1 Anschlussart EHG 2, EHG 2 P, EHG 3 y EHG 3 P

Die Geräte werden mit einem 230 V Netzstecker mit Kabel verbaut geliefert.

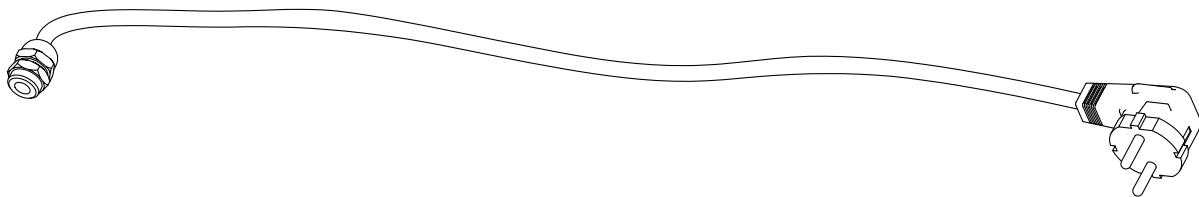


Abb.2-2: Toma de corriente y cable de 230 V

2.2.2 Anschlussart EHG 5 y EHG 5 P

Los dispositivos funcionan con una fuente de alimentación de 400 V con cable correctamente instalado.

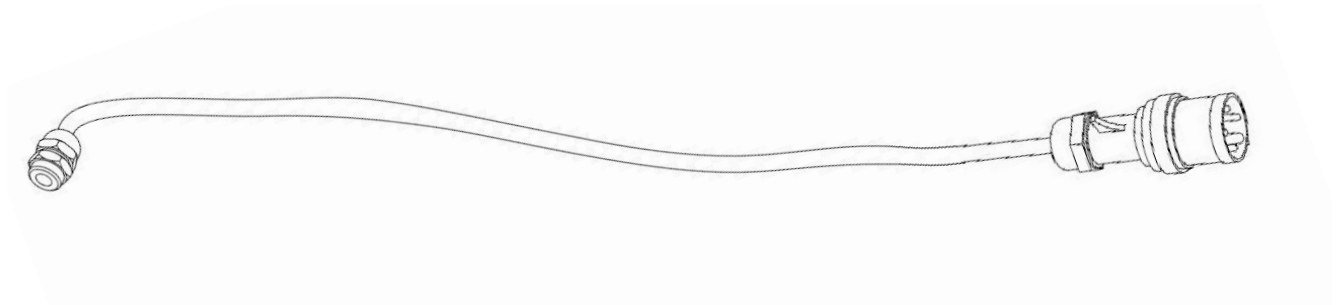
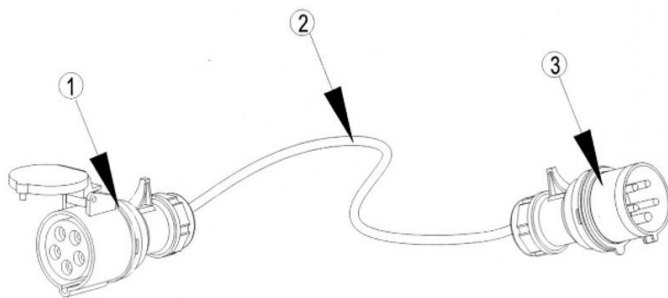


Abb.2-3: Red de 400 V

2.2.3 Anschl

Das Gerät wird m
zusätzliche Kuppl



Leyenda

- 1 - Fünfpoliger Stecker 2 -
- Cable de red
- 3 - Cinco polis de cierre

Abb.2-4: Acoplamiento

- Verwenden Sie nur ein zertifiziertes Kupplungskabel, das mit den Technischen Daten des Geräts übereinstimmt und nach den geltenden Vorschriften in Verkehr gebracht wurde (VDE-geprüft). Aus Sicherheitsgründen verwenden Sie un möglichst geringe Kabellänge, die eine Länge von 3m nicht überschreitet.
- Um den Netzstecker mit dem Gerät verbinden zu können, klappen Sie vorher den Deckel des Steckers auf (siehe 1, Abb. 2-2). Achten Sie auf die Pfeilrichtung.
- Nach dem Gebrauch schalten Sie zunächst das Gerät aus. Ziehen Sie den Stecker und den Positionsstift ab und entfernen Sie die Kupplung

3 Transporte, Verpackung, Lagerung

3.1 Transporte

Überprüfen Sie das Heizgerät nach Anlieferung auf sichtbare Transportschäden. Sollten Sie Schäden an dem Heizgerät entdecken, melden Sie diese unverzüglich dem Transportunternehmen beziehungsweise dem Händler.

3.1.1 Notas sobre el transporte

Unsachgemäßes Transportieren, Aufstellen e Inbetriebnehmen ist infallträchtig und kann Schäden oder Funktionsstörungen an dem Heizgerät verursachen, für die wir keine Haftung bzw. Garantía garantizada. Lieferumfang gegen Verschieben oder Kippen gesichert mit ausreichend dimensioniertem Flurförderfahrzeug oder einem Kran zum Aufstellort transportieren.

¡ADVERTENCIA!

Schwerste bis tödliche Verletzungen durch Umfallen und Herunterfallen von Maschinenteilen vom Gabelstapler oder vom Transportfahrzeug. Beachten Sie die Anweisungen und Angaben auf der Transportkiste.



Beachten Sie das Gesamtgewicht des Heizgeräts, welches in den "Technischen Daten" angegeben ist. Im ausgepackten Zustand kann das Gewicht des Heizgeräts auch am Typenschild abgelesen werden.

Verwenden Sie nur Transportmittel und Lastanschlagmittel, die das Gesamtgewicht des Heizgeräts aufnehmen können.

Prüfen Sie die Hebezeuge und Lastanschlagmittel auf ausreichende Tragfähigkeit und einwandfreien Zustand.

Befestigen Sie die Lasten sorgfältig. Treten Sie nie unter schwebende Lasten!

3.1.2 Allgemeine Gefahren beim Innerbetrieblichen Transporte

¡ADVERTENCIA!

Sichern Sie das Heizgerät gegen Umfallen, Wegrutschen und Herunterfallen. Mitarbeiter müssen sich außerhalb der Gefahrenzone, der Reichweite der Last befinden. Warnen Sie Mitarbeiter und weisen Sie Mitarbeiter auf die Gefährdung hin.



Der Transport darf nur von autorisierten und qualifizierten Personen durchgeführt werden. Beim Transport verantwortungsbewusst handeln und stets die Folgen bedenken. Gewagte und Riskante Handlungen unterlassen.

Los dispositivos, las condiciones y las condiciones de transporte son incompatibles con el transporte. Das Beseitigen von Gefährdungsstellen, Störstellen und Unebenheiten zum Zeitpunkt des Transportes durch andere Mitarbeiter führt zu erheblichen Gefahren.

Eine sorgfältige Planung des internalbetrieblichen Transportes ist daher unumgänglich.

3.2 Embalaje

Todos los materiales de embalaje y embalaje de materiales utilizados se pueden reciclar y utilizar como material de reciclaje.

Verpackungsbestandteile aus Karton geben Sie zerkleinert zur Altpapiersammlung.

Las hojas son polietileno (PE) y poliéster (PS). Estas Stoffe geben Sie an einer Wertstoffsammelstelle ab oder an das für Sie zuständige Entsorgungsunternehmen.

3.3 Almacenamiento

Das Gerät muss in einem geschlossenen, trockenen und gut belüfteten Raum aufgestellt werden. Es darf keiner Feuchtigkeit oder intensiver Sonnenbestrahlung ausgesetzt werden.

4 Descripción del dispositivo

Abbildungen in dieser Betriebsanleitung dienen dem grundsätzlichen Verständnis und können von der tatsächlichen Ausführung abweichen.

Modelo EHG 2, EHG 3



Modelo EHG 2 P, EHG 3 P, EHG 5 P



Modelo EHG 5, EHG 9, EHG 15



Abb.4-1: Descripción del dispositivo

Leyenda

- | | |
|-----------------|---------------------------------|
| 1 Tragegrifo | 3) Heizspirale mit Schutzgitter |
| 2 Panel de cama | 4) Pie de apoyo |

5 Negocio

Das Heizgerät ist mit einem Thermostat und einer no thermischen Abschaltung zur Steuerung der Heizelemente ausgestattet. El termostato ajusta la temperatura del aire y mantiene la temperatura ambiente. El motor del ventilador no se gestiona desde el termostato, cuando el termostato está apagado, arbeitet der Ventilator weiter.

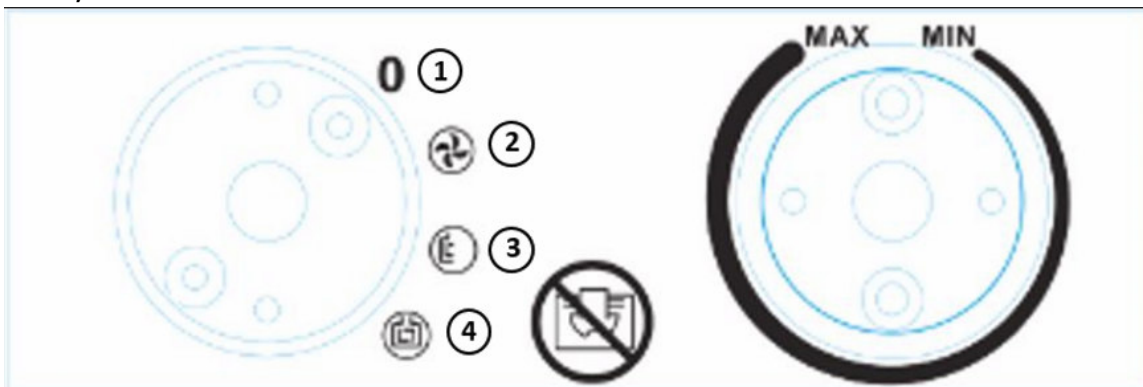
Nota:

Wenn Sie das Heizgerät zum ersten Mal in Betrieb nehmen, können Sie eine leichte Rauchentwicklung feststellen. Das Heizelement besteht aus rostfreiem Stahl und wurde bei der Herstellung mit Schutzöl beschichtet. Die Rauchentwicklung wird durch das verbliebene Öl beim Erhitzen verursacht und hört nach kurzer Zeit auf.



5.1 Descripción de Bedienfelds

EHG 2, EHG 3



¡El aparato no se cae!

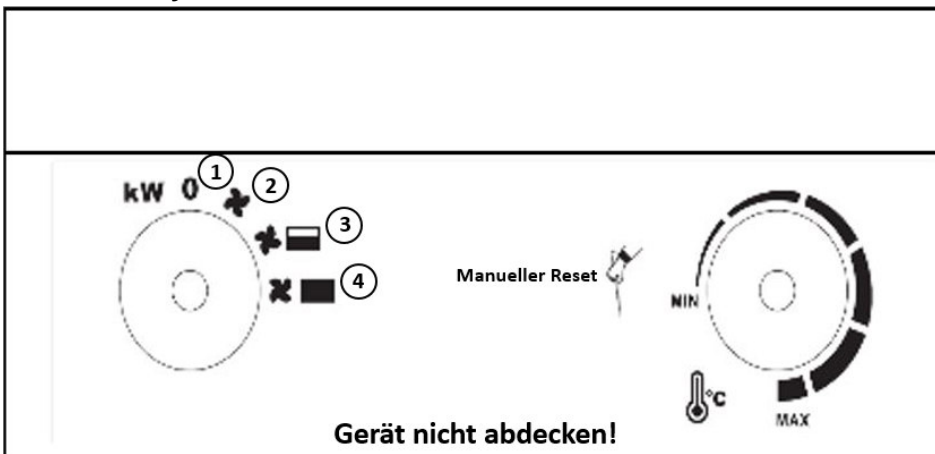
EHG 2:

1. Australia: 0 W
2. Potencia del ventilador: 20 W
3. Media potencia de calefacción: 1 kW
4. Potencia total de calefacción: 2 kW

EHG 3:

1. Australia: 0 W
2. Potencia del ventilador: 7 W
3. Media potencia de calefacción: 2 kW
4. Potencia total de calefacción: 3 kW

EHG 5, EHG 9 y EHG 15



EHG 5:

1. Australia: 0 W
2. Potencia del ventilador: 40 W
3. Media potencia de calefacción: 2,5 kW
4. Potencia total de calefacción: 5 kW

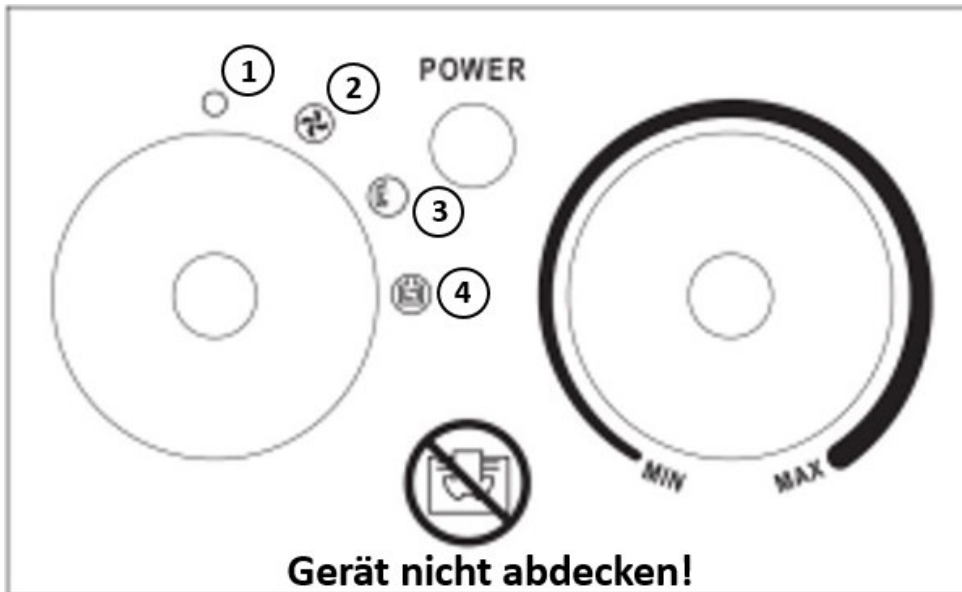
EHG 9:

1. Australia: 0 W
2. Potencia del ventilador: 52 W
3. Media potencia de calefacción: 4,5 kW
4. Potencia total de calefacción: 9 kW

EHG 15:

1. Australia: 0 W
2. Potencia del ventilador: 95 W
3. 1/3 Potencia de calefacción: 5 kW
4. 2/3 Potencia de calefacción: 10 kW
5. Potencia total de calefacción: 15 kW

Abb.5-1: Descripción del campo de juego

EHG 2 P, EHG 3 P y EHG 5 P

EHG 2 P:

1. Australia: 0 W
2. Potencia del ventilador: 25 W
3. Media potencia de calefacción: 1 kW
4. Potencia total de calefacción: 2 kW

EHG 3 P:

1. Australia: 0 W
2. Potencia del ventilador: 25 W
3. Media potencia de calefacción: 1,5 kW
4. Potencia total de calefacción: 3 kW

EHG 5 P:

1. Australia: 0 W
2. Potencia del ventilador: 50 W
3. Media potencia de calefacción: 3,3 kW
4. Potencia total de calefacción: 5 kW

Abb.5-2: Descripción del campo de juego

5.2 Función

Nota:

Um einen sicheren und einwandfreien Betrieb zu gewährleisten, stellen Sie sicher, dass Sie die Betriebsanleitung vollständig gelesen und verstanden haben, bevor Sie mit dem Heizgerät arbeiten.



- Schließen Sie das Heizgerät an das Stromnetz an.
- Stellen Sie den Thermostatregler auf MAX y lassen Sie das Heizgerät mit voller Leistung laufen.
- Der Heizlüfter schaltet sich ein, wenn der Heizungswahlschalter auf eine der Leistungsstufen eingestellt ist.
- Sobald der Raum die gewünschte Temperatur erreicht hat, hört das Heizelement auf zu arbeiten; das Gebläse bleibt weiter in Betrieb. Cuando la temperatura de la temperatura se reduce, cambie el elemento de temperatura más alto, um den Raum auf die entsprechende Temperatur aufzuheizen. Der Heizlüfter startet and stoppt nun automatisch y hält so die Raumtemperatur konstant.
- Bevor Sie das Gerät ausschalten, stellen Sie den Thermostat auf MIN und den Schalter auf den Wahlschalter mit dem Symbol "Ventilator". Lassen Sie das Gerät 2 Minuten abkühlen, schalten Sie es aus und ziehen Sie den Netzstecker.
- Beim Modell EHG 9 gibt es einen zusätzlichen Thermostat zur Steuerung des Lüftermotors. Cuando la temperatura del calentador es alta, cambie el termostato y el calentador, obwohl die Heizung ausgeschaltet ist. Wenn z. B. nach dem Betrieb die Heizung ausgeschaltet ist, läuft der Lüftermotor weiter, um die Innentemperatur zu senken.


6 Pflege, Wartung und Instandsetzung

Eine regelmäßige und gewissenhafte Wartung des Heizgeräts ist Grundvoraussetzung für eine lange Lebensdauer, für gute Arbeitsbedingungen y eine maximale Produktivität. Sorgen Sie dafür, dass die Wartungsarbeiten regelmäßig durchgeführt werden.

¡Advertencia! Gefahr bei unzureichender Qualifikation von Personen:

Las personas no cualificadas únicamente pueden realizar reparaciones incompletas y riesgos de seguridad para el servicio que no se ajustan a sus necesidades y a otras medidas de seguridad.



Alle Wartungsarbeiten nur von dafür qualifizierten Personen durchführen lassen. Werden Wartungs- und Reparaturarbeiten durch Personen ausgeführt, die nicht zu diesen Arbeiten autorisiert sind, so erlischt der Garantieanspruch gegenüber  .

6.1 Limpieza y cuidado

Halten Sie das Heizgerät stets in einem sauberen Zustand. Verwenden Sie für Reinigungsarbeiten niemals scharfe Reinigungsmittel. Diese können zu Beschädigungen oder Zerstörung von Bauteilen führen.

- Alle Kunststoffteile und lanceierten Oberflächen dürfen nur mit einem weichen, angefeuchteten Tuch und etwas Neutralreiniger gesäubert werden.
- Überschüssiges Schmierfett oder ausgelaufenes Öl mit einem trockenen und fusselfreien Tuch entfernen.

7 Búsqueda de errores

Estanqueidad	Ursache posible	Behebung
El calentador no funciona, aunque el interruptor y el termostato están activados.	Stecker no es posible. nicht korrekt mit der Steckdose verbunden.	Ziehen Sie den heraus und prüfen Sie die Verbindung von Stecker und Steckdose. Stecker dann wieder mit Steckdose verbinden.
	Steckdose liefert keinen Strom.	Stecken Sie den Stecker in eine geeignete Steckdose.
Elemento de calor incandescente.	Die Eingangsspannung ist zu hoch oder zu niedrig.	Verwenden Sie ein geeignetes Netzteil entsprechend den Angaben auf dem Typenschild.
	El Lufteinlassgitter está bloqueado.	Stellen Sie sicher, dass das Heizgerät nicht abgedeckt wird oder der der Lufteinlass verschmutzt ist.
	Der Schalter auf dem Bedienfeld wurde nicht auf "Heizstufe" gestellt.	Drehen Sie den Schalter auf die Heizstufe
Das Heizgerät liefert keine Wärme bzw. Sólo funciona el ventilador.	Termostato como termostato.	Drehen Sie den Thermostat und hören Sie, ob er sich öffnet/schließt. Si no hace clic en el botón de encendido y en el termostato no se utiliza, cambie la temperatura del aire. automáticamente ein, wenn das Gerät abgekühlt ist.
	Die Selbstabschaltung der Geräts wurde aktiviert.	Schalten Sie das Heizgerät aus und stellen Sie sicher, dass der Einlass und Auslass des Geräts nicht blockiert oder abgedeckt sind. (<i>¡WICHTIG!</i>) <i>Ziehen Sie den Stecker ab und warten Sie mindestens 10 Minuten, bis sich das Schutzsystem zurückgesetzt hat, bevor Sie versuchen, das Heizgerät wieder zu starten.</i>
	Die nicht automatische Abschaltung wurde betätigt (dorado para los equipos EHG 9 y EHG 15 con este Función)	Trennen Sie das Gerät vom Strom und halten Sie einen dünnen, spitzen Gegenstand bereit, mit dem Sie das Reset-Loch auf dem Bedienfeld error können, presione Sie die Reset-Taste y verbinden Sie das Gerät mit dem Strom.
Indefenso Desarrollo del dispositivo.	Das Heizgerät steht nicht aufrecht.	Betreiben Sie das Heizgerät nur auf einer flachen, ebenen Fläche.

Verletzungsgefahr durch Verwendung falscher Ersatzteile!

Durch Verwendung falscher oder fehlerhafter Ersatzteile können Gefahren für den Bediener entstehen sowie Beschädigungen und Fehlfunktionen verursacht werden.



Die Firma Stürmer Maschinen GmbH übernimmt keine Haftung und Garantie für Schäden und Betriebsstörungen als Folge der Nichtbeachtung dieser Betriebsanleitung. Verwenden Sie für die Reparaturen nur einwandfreies und geeignetes Werkzeug, Original-Ersatzteile oder von der Firma Stürmer Maschinen GmbH ausdrücklich freigegebene Serienteile.

Bei Verwendung nicht zugelassener Ersatzteile erlischt die Herstellergarantie.

Información sobre el arte técnico

Reparaturen, die unter die Gewährleistung fallen, dürfen ausschließlich von Servicetechnikern durchgeführt werden, die von uns dazu autorisiert sind. Verwenden Sie nur Original-Ersatzteile.

8.1 Pedido de pieza sustitutiva

Die Ersatzteile können über den Fachhändler bezogen werden.

Senden Sie eine Kopie der Satzteilzeichnung mit den gekennzeichneten Bauteilen an den Fachhändler und geben Sie folgendes an:

- Número de artículo
- Dibujo del dispositivo
- Fecha de fabricación
- Positionsnummern der Bauteile und ggf. zugehörige Ersatzteilzeichnungsnummer
- Menge
- Gewünschte Versandart (Correos, Fracht, See, Luft, Express)
- Versandadresse

Ersatzteilbestellungen ohne oben angegebene Angaben können nicht berücksichtigt werden. Bei fehlender Angabe über die Versandart erfolgt der Versand nach Ermessen des Lieferanten.

Angaben zum Gerätetyp, Artikelnummer und Baujahr finden Sie auf dem Typenschild, welches an dem Heizgerät angebracht ist.

Ejemplo

Es muss der Filter für das Heizgerät EHG 2 bestellt werden. Der Filter hat in der Ersatzteilzeichnung 1 die Número 8.

Senden Sie bei der Ersatzteil-Bestellung eine Kopie der Ersatzteilzeichnung (1) mit gekennzeichnetem Bauteil (Filter) and markierter Positionsnummer (8) an den Vertragshändler und teilen Sie die folgenden Angaben mit:

- | | |
|----------------------|---------|
| - Dibujo del modelo | EHG 2 |
| - Número de artículo | 6510002 |
| - Número de dibujo | 1 |
| - Número de posición | 8 |

Die Artikelnummer Ihres Heizgeräts:

- | | |
|-----------|---------|
| - EHG 2 | 6510001 |
| - EHG 3 | 6510004 |
| - EHG 5 | 6510005 |
| - EHG 9 | 6510009 |
| - EHG 15 | 6510015 |
| - EHG 2 P | 6510002 |
| - EHG 3 P | 6510003 |
| - EHG 5 P | 6510006 |

8.2 Dibujos de piezas de repuesto

Sustitución 1: EHG 2, EHG 3

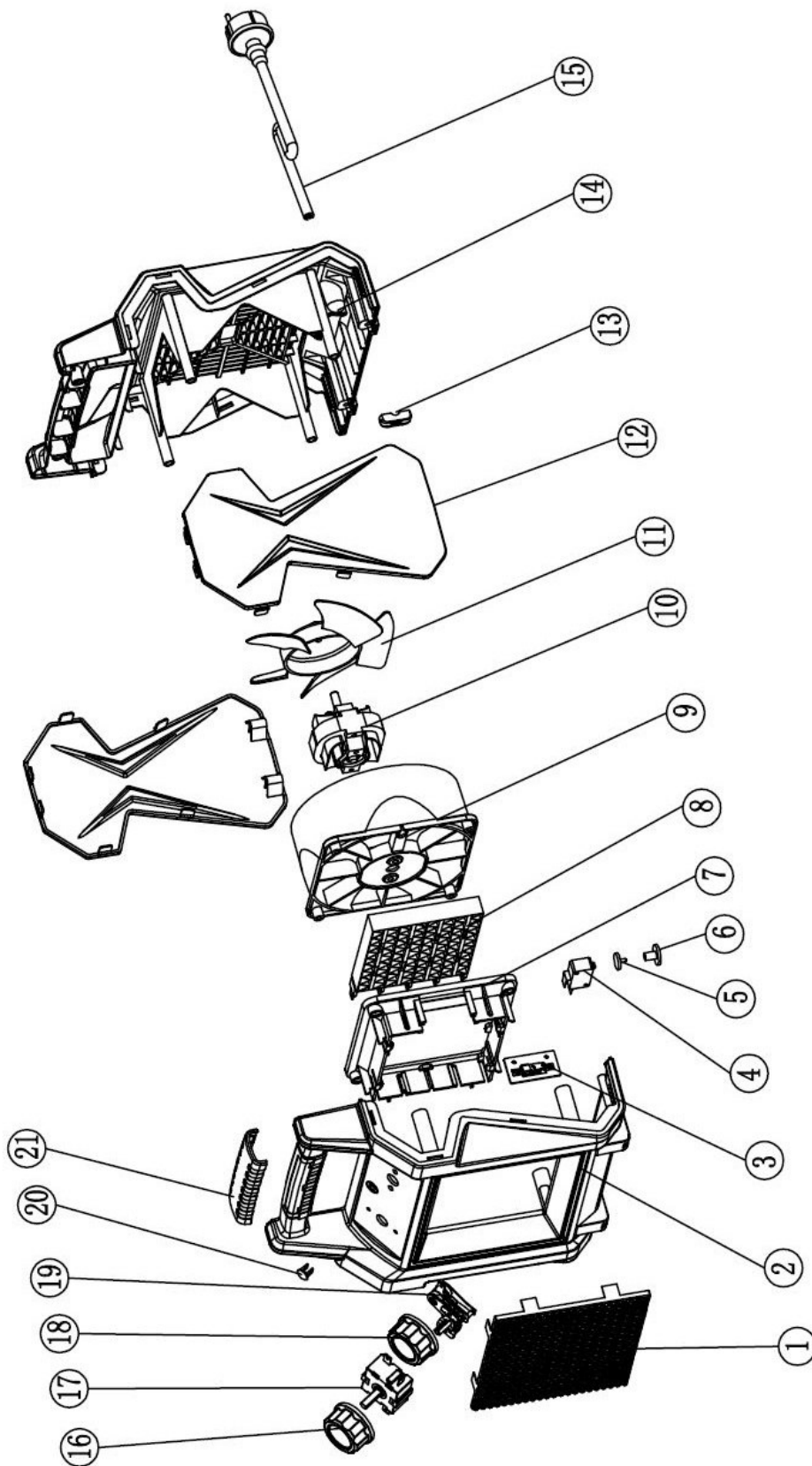


Abb.8-1: Dibujo de pieza de repuesto 1

Dibujo de pieza de repuesto 2: EHG 5

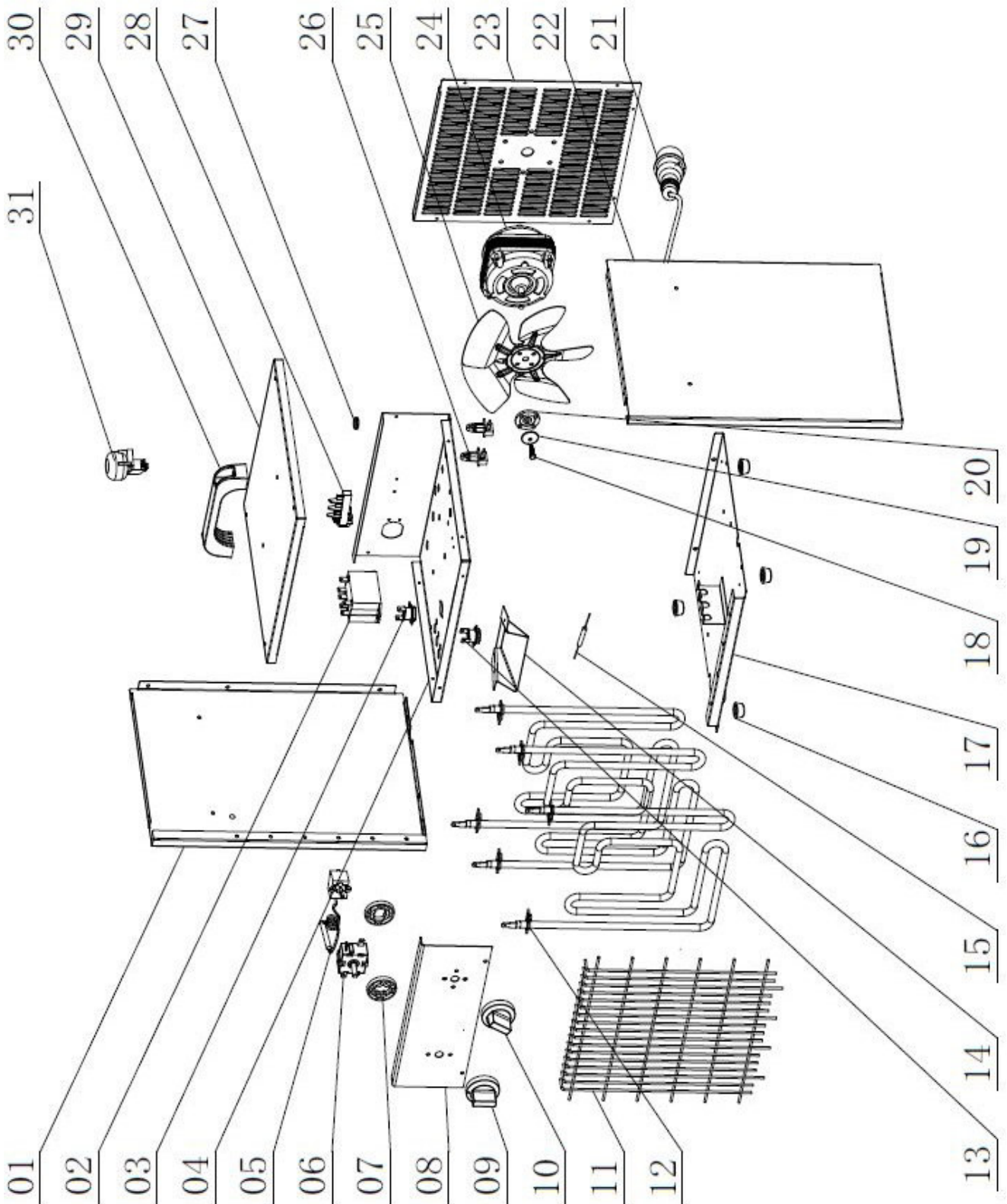


Abb.8-2: Dibujo de pieza de repuesto 2

Dibujo de pieza de repuesto 3: EHG 9

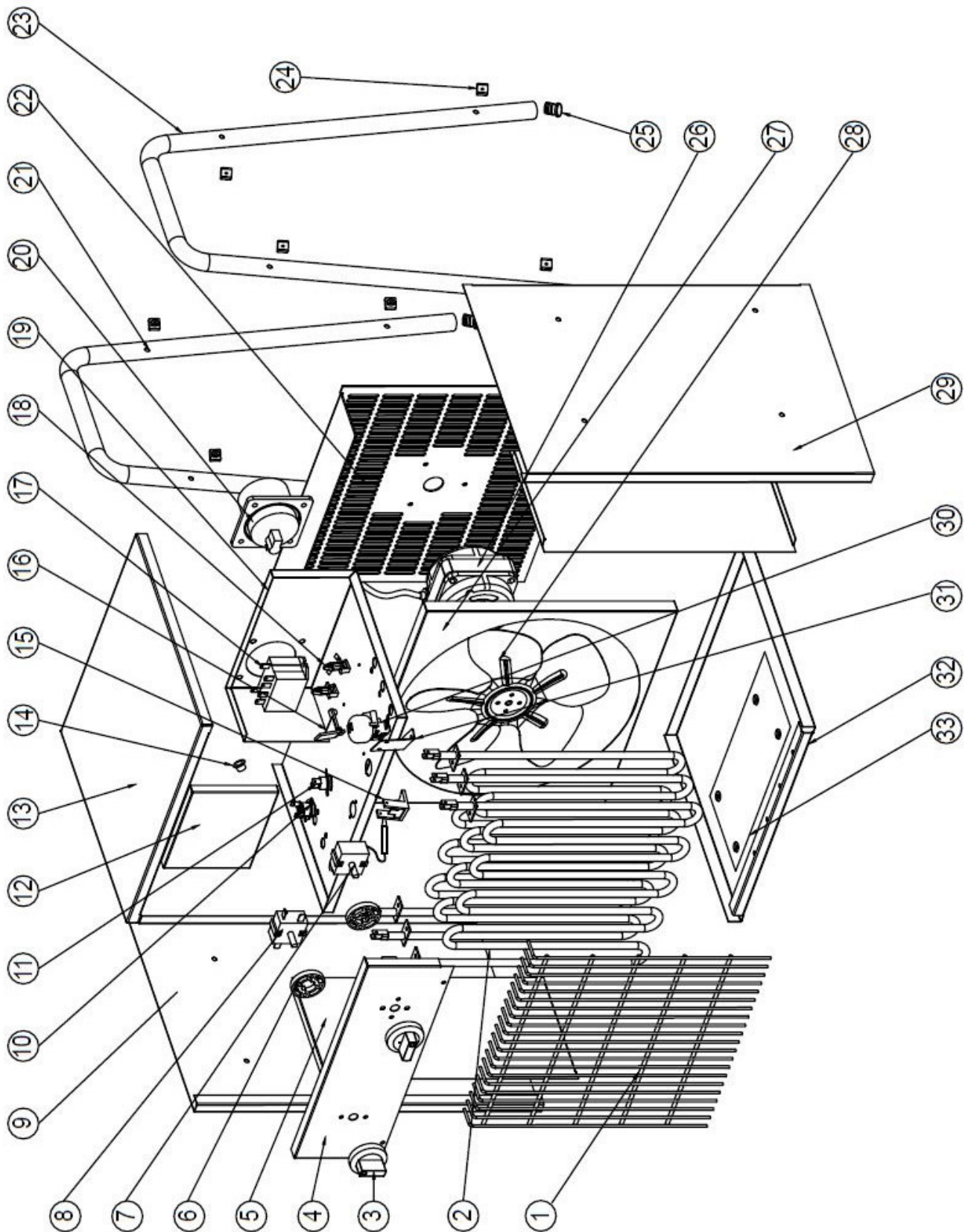


Abb.8-3: Dibujo de pieza de repuesto 3

Dibujo de pieza de repuesto 4: EHG 15

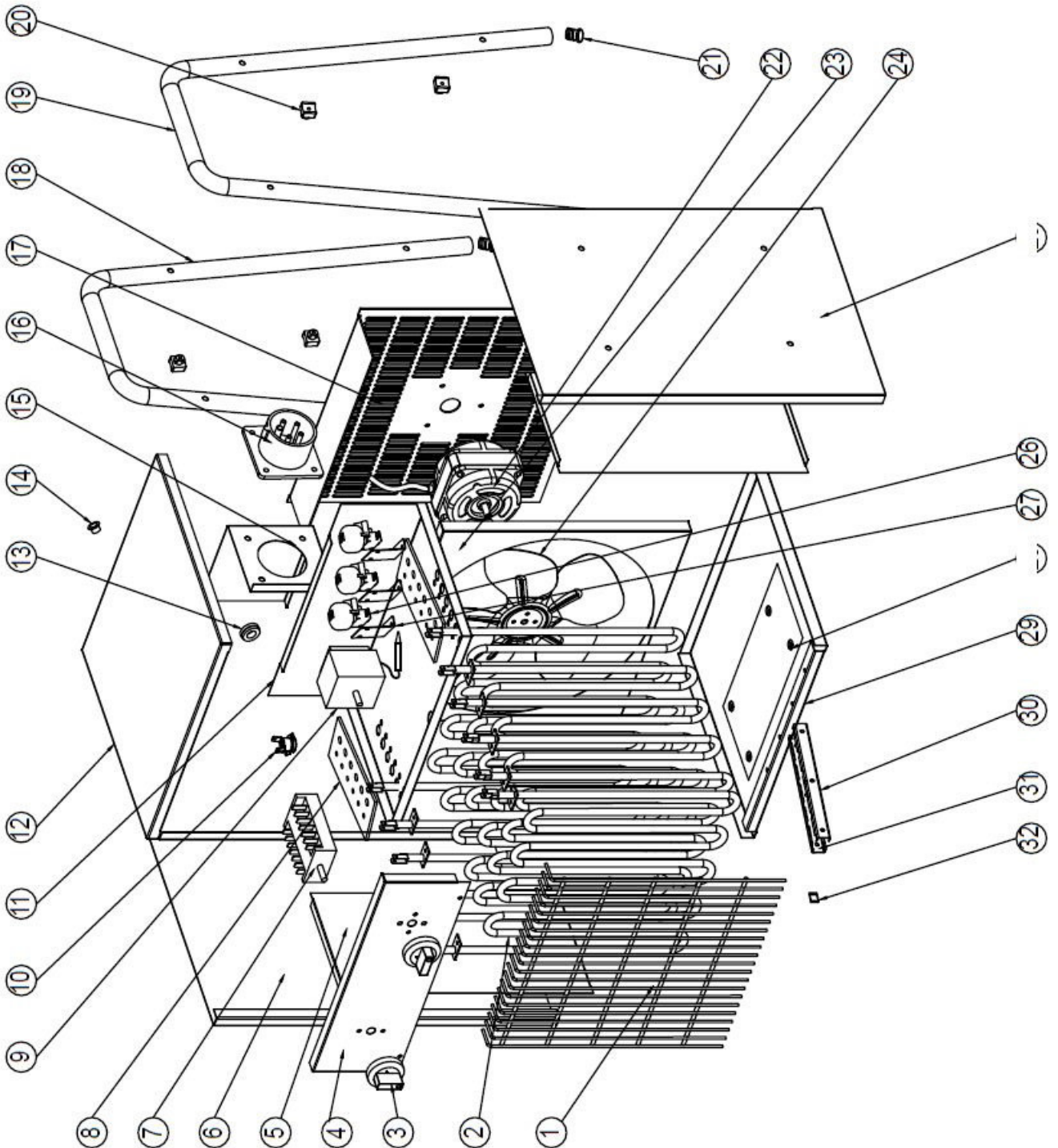


Abb.8-4: Dibujo de pieza de repuesto 4

Sustitución de 5: EHG 2 P

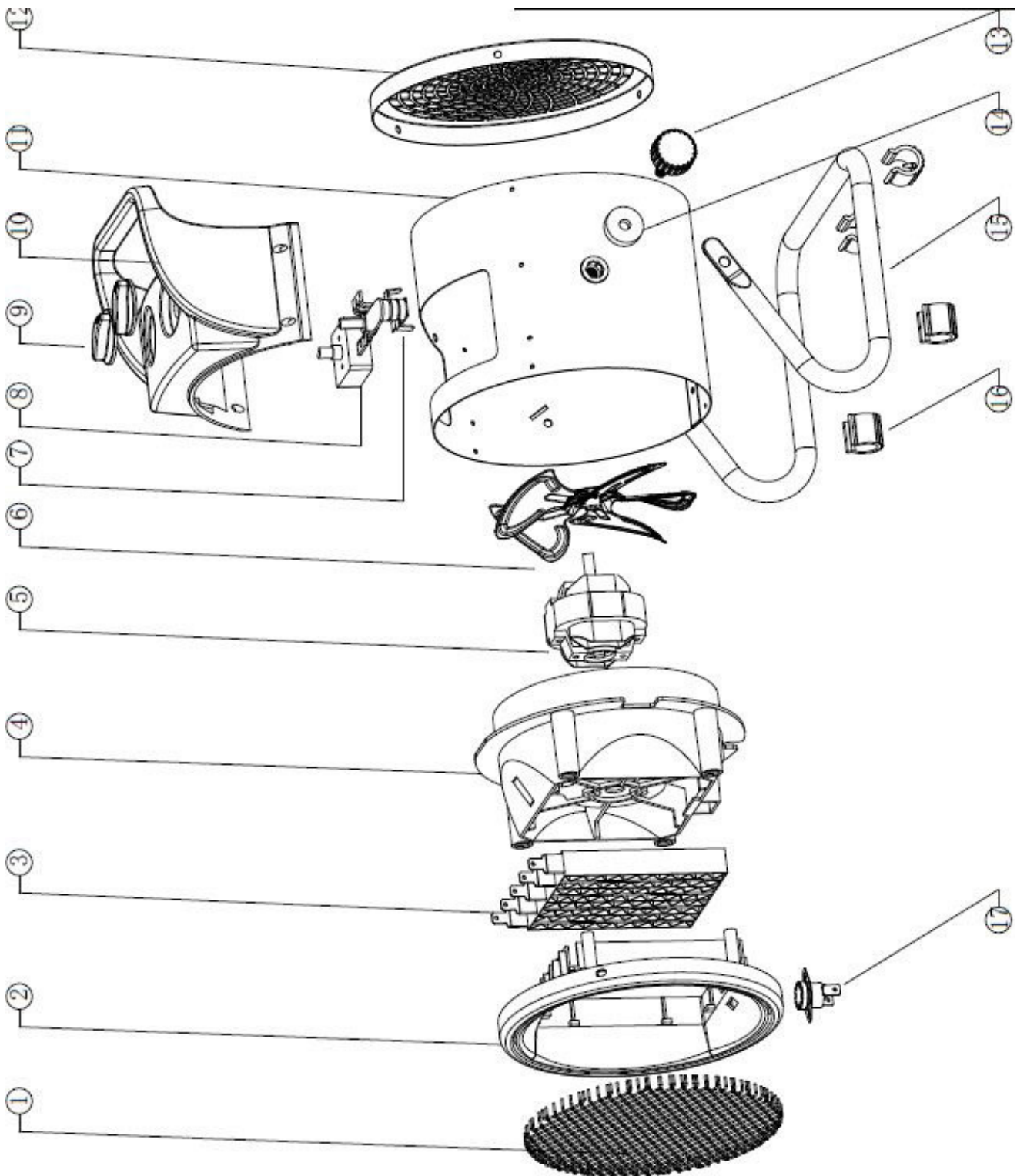
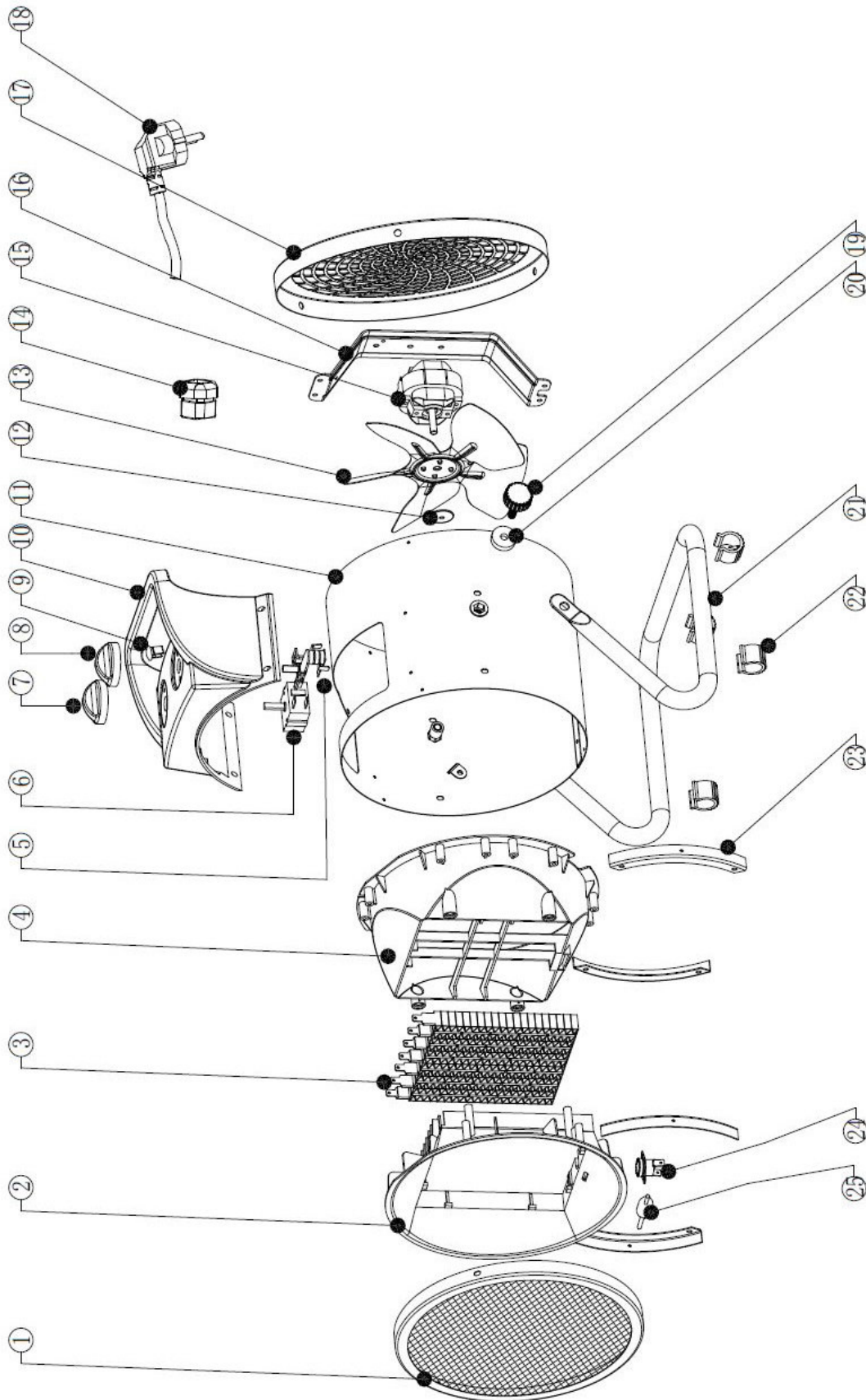


Abb.8-5: Dibujo de pieza de repuesto 5



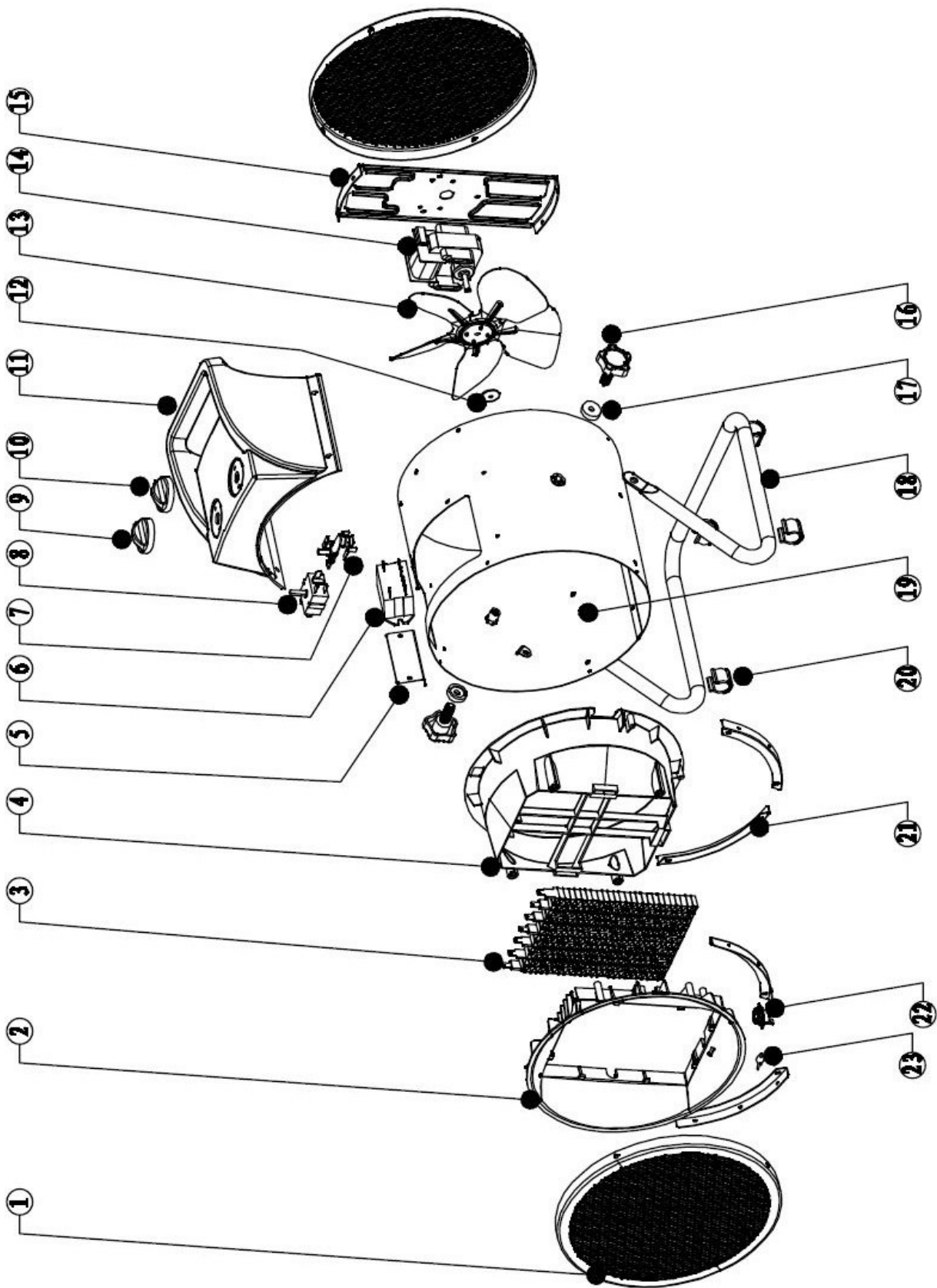
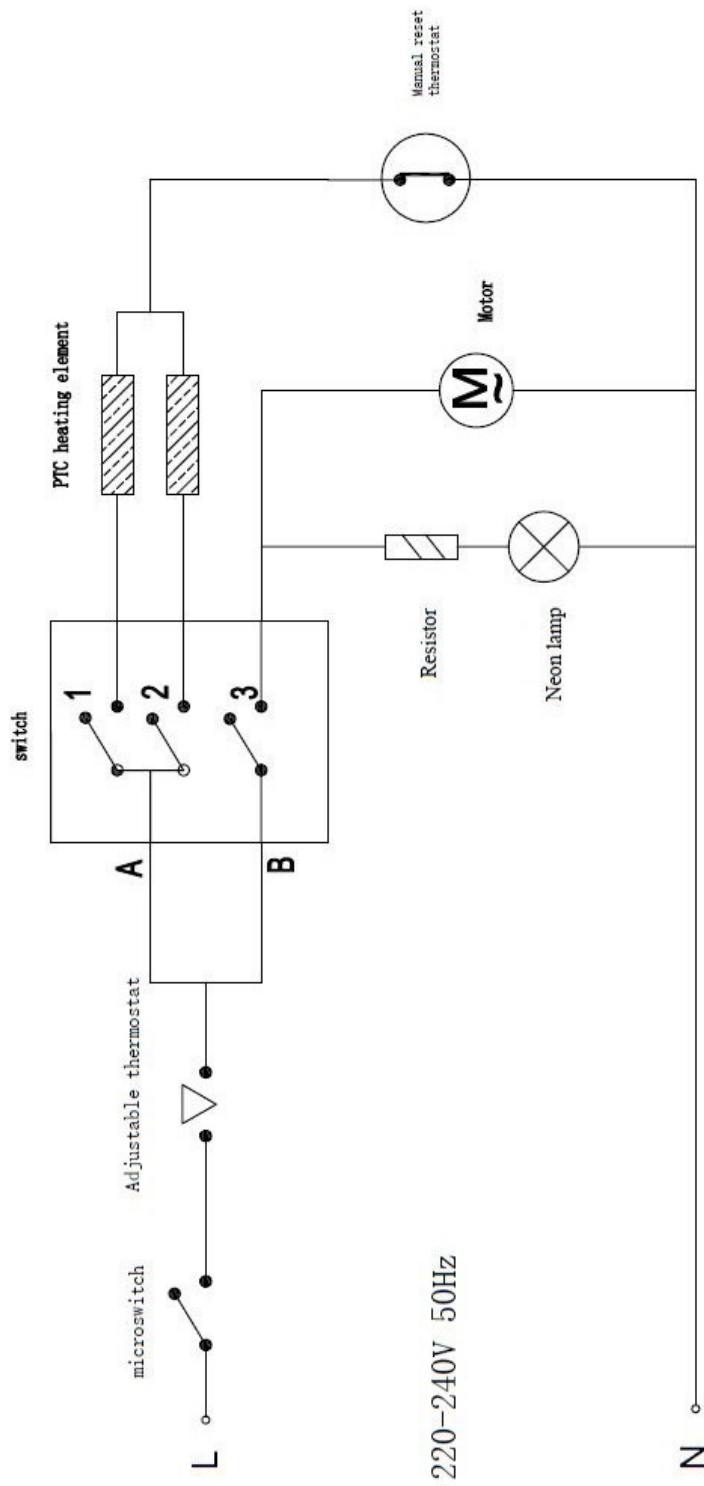


Abb.8-7: Dibujo de pieza de repuesto 7

9 Plan de maniobras

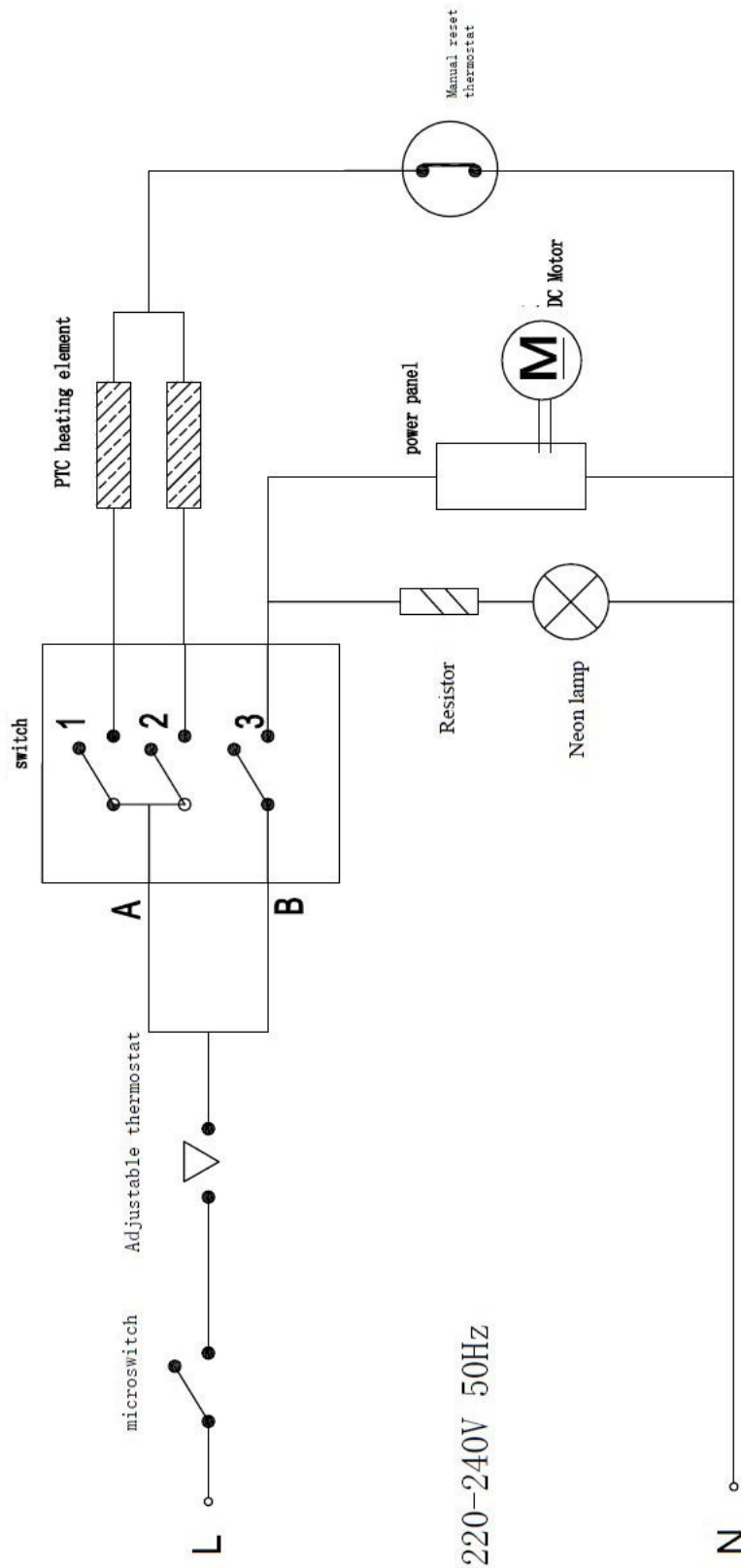
S



	0	1	2	3
A			●	●
B		●	●	●

Abb.9-1: Plano de maniobras 1

Schalt



	0	1	2	3
A			●	●
B		●	●	●

Abb.9-2: Plano de maniobras 2

Plan de maniobras 3: EHG 5

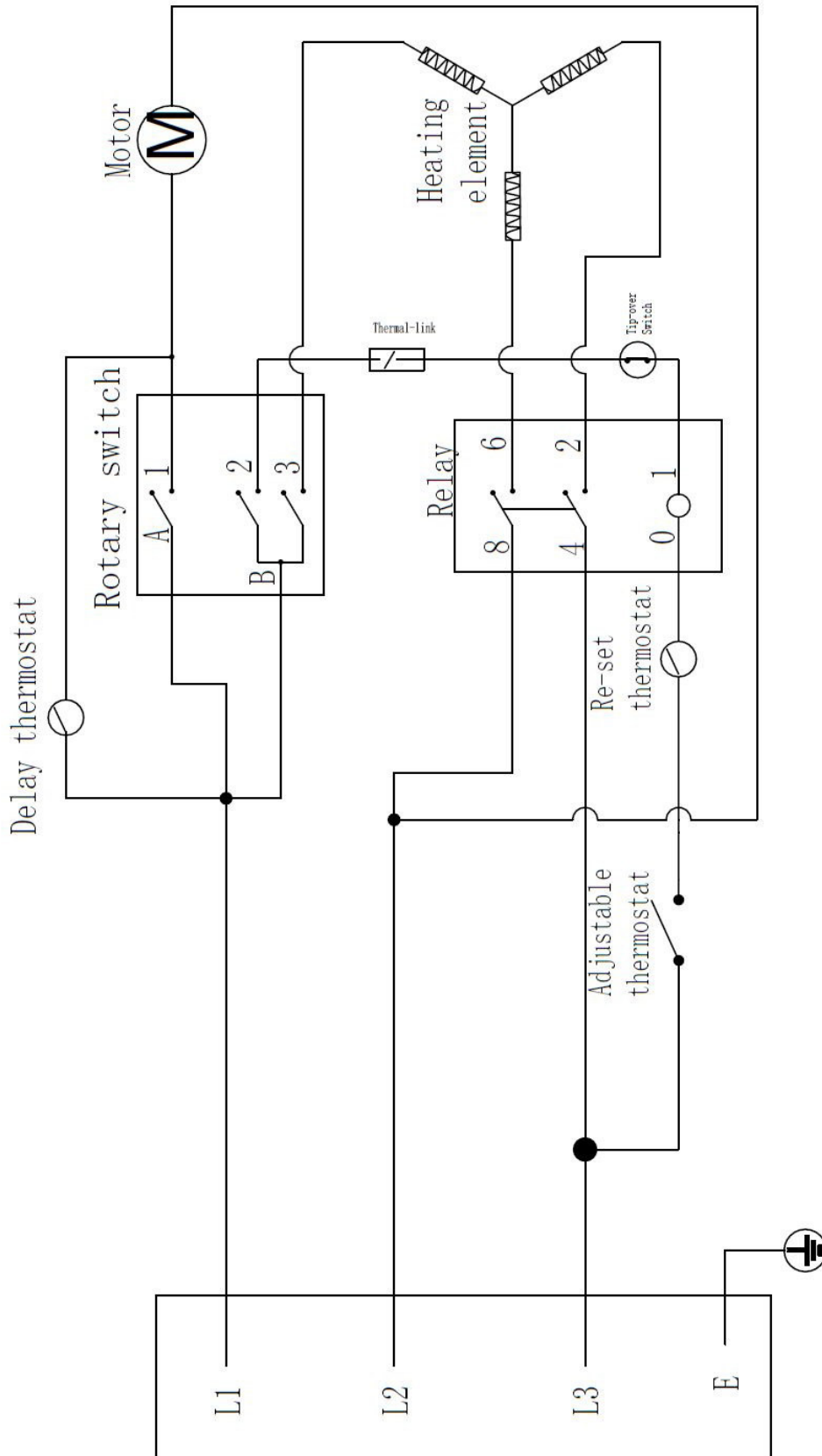


Abb.9-3

Scha

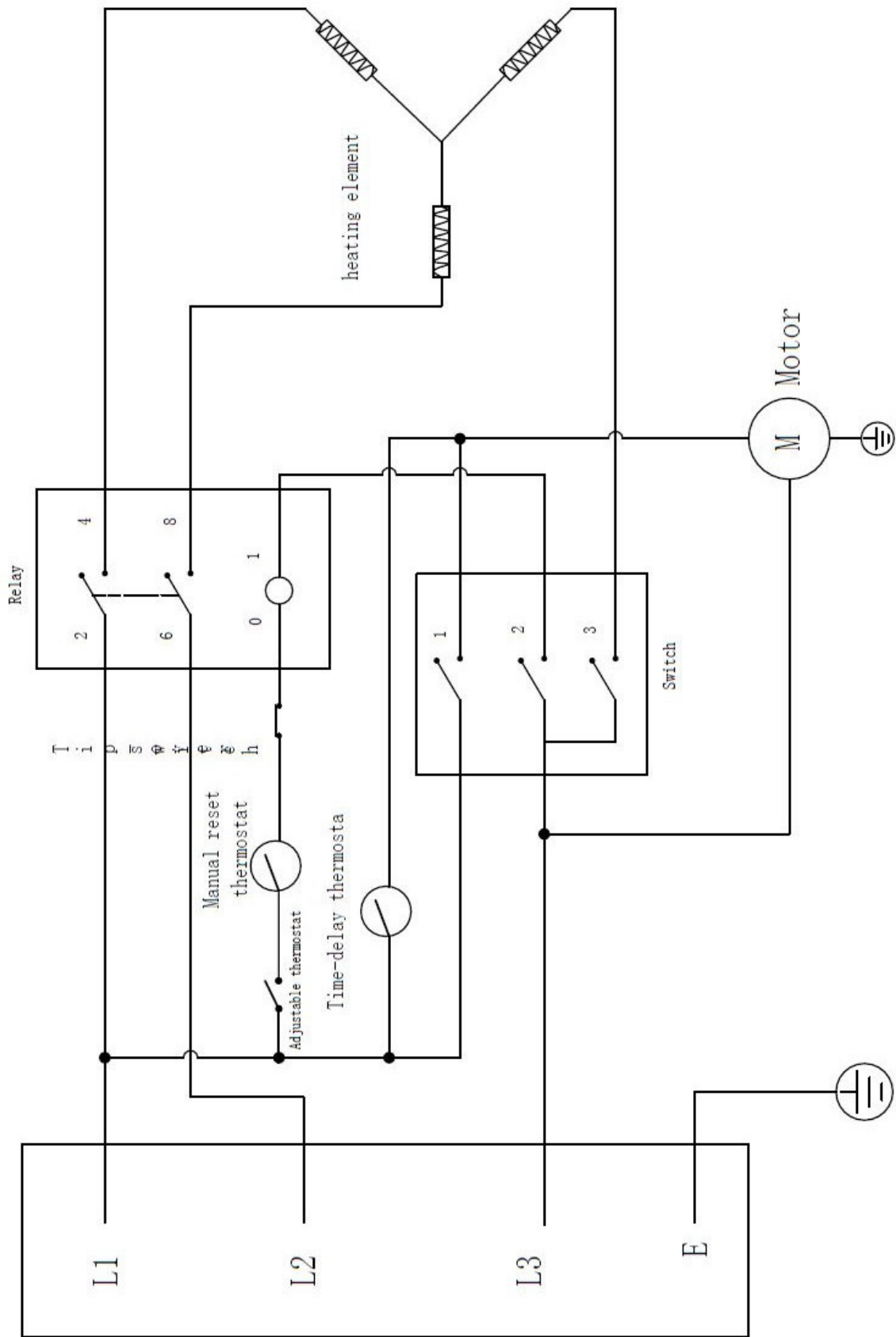
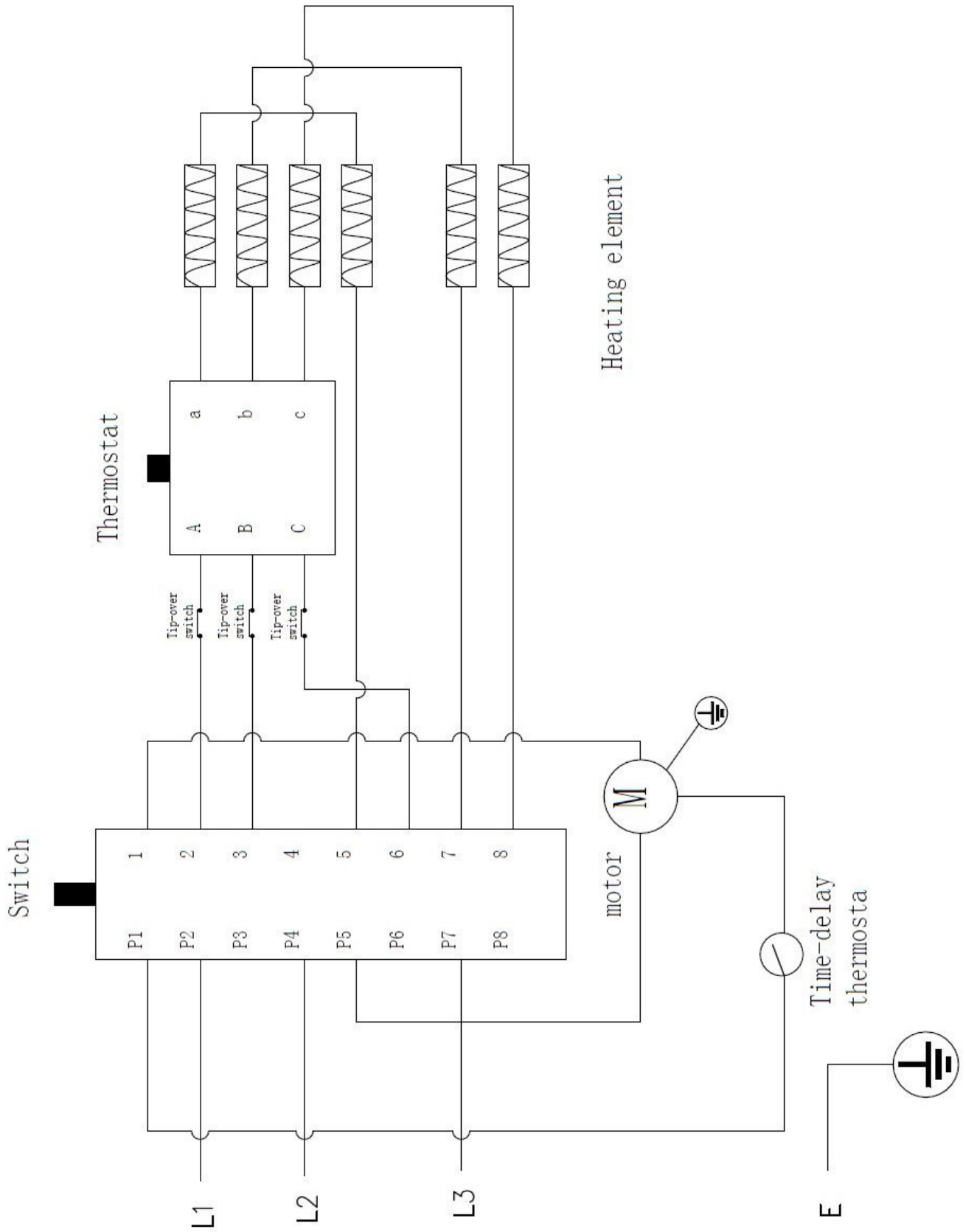
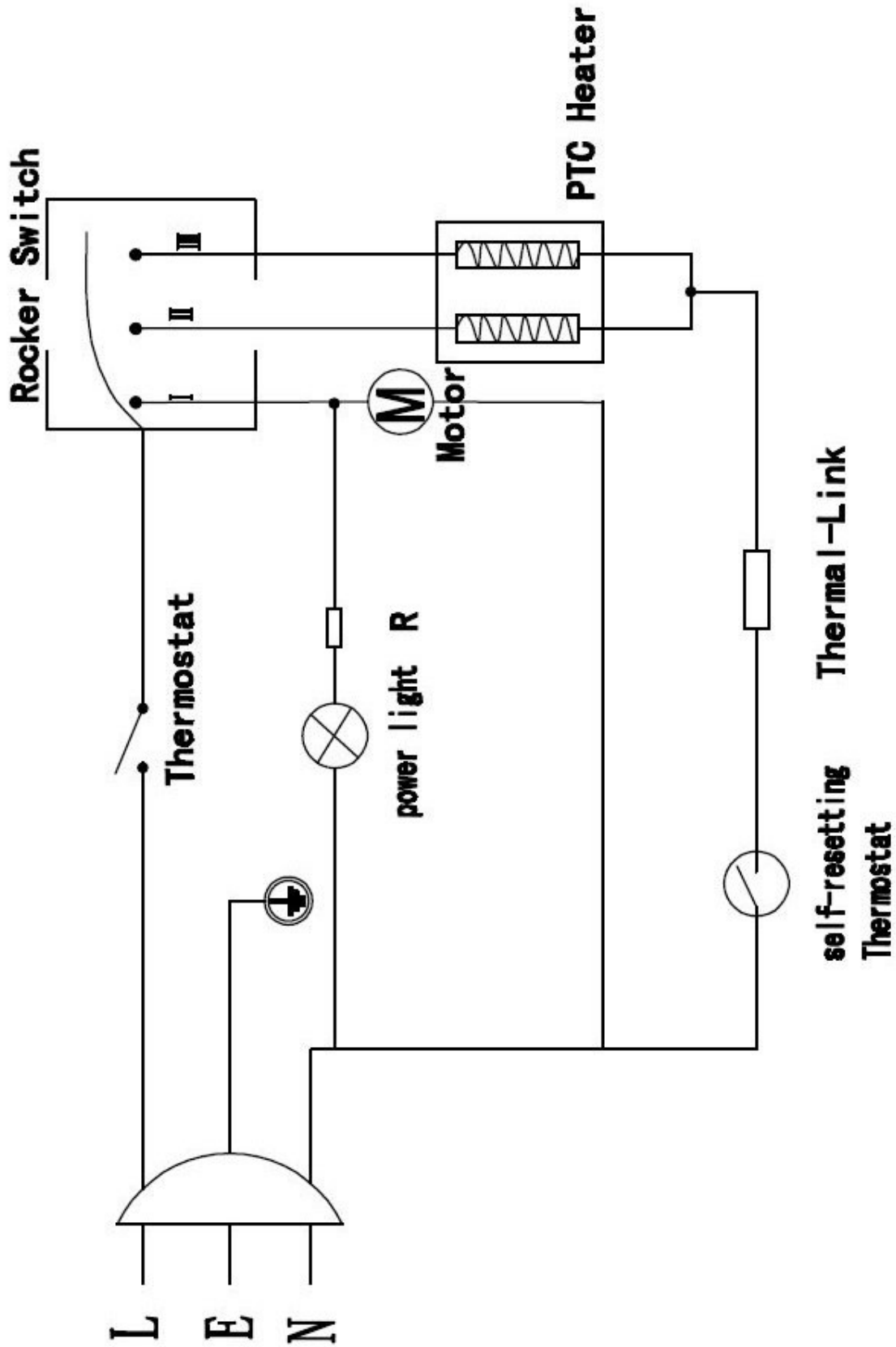


Abb.9

Plan de maniobras 5: EHG 15



S



A

Plan de maniobras

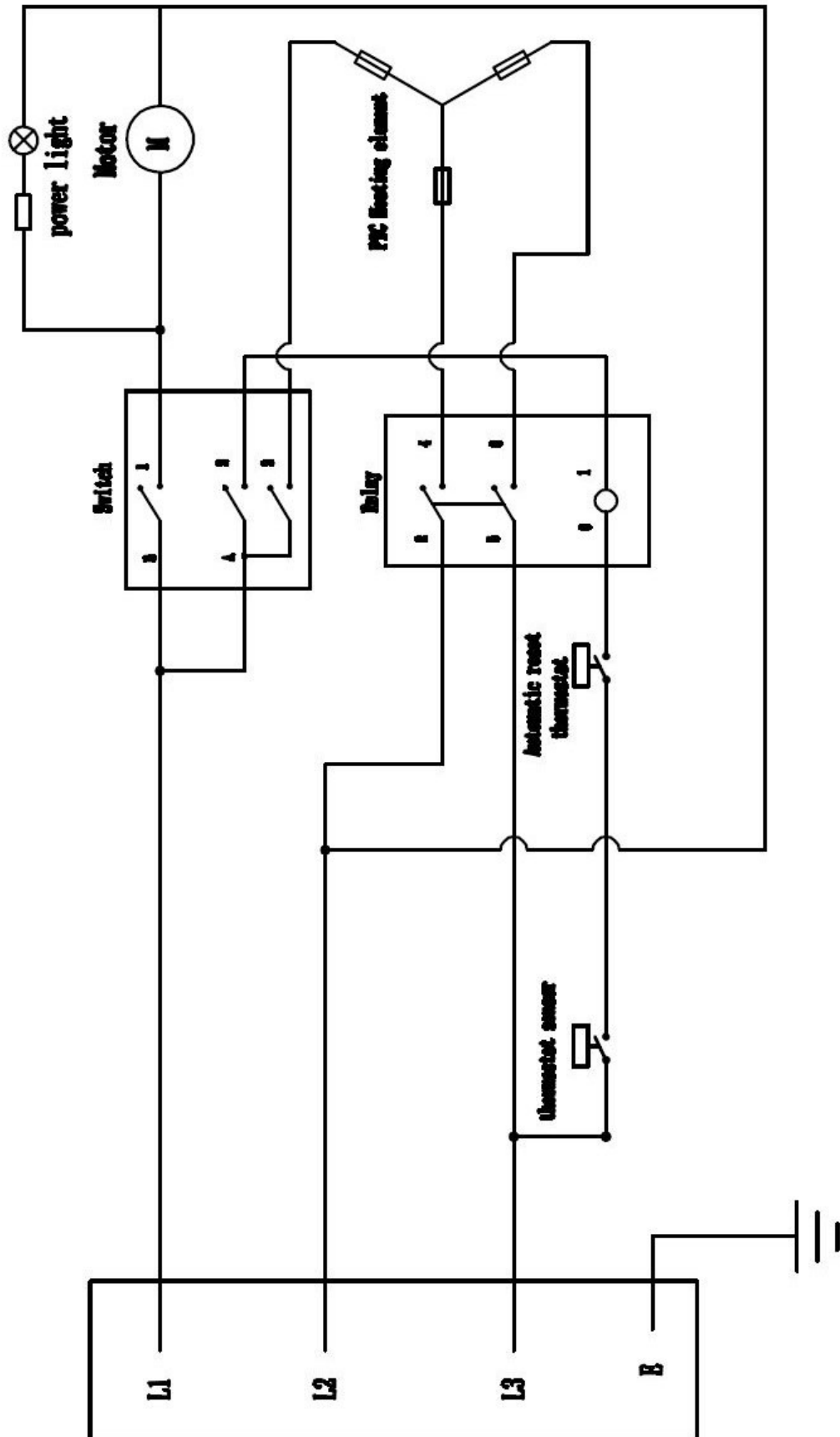


Abb.9-7: S

10 Declaración de conformidad de la UE

Nach Niederspannungsrichtlinie 2014/35/UE Anhang IV

Hersteller / Inverkehrbringer: Stürmer Maschinen GmbH
Dr.-Robert-Pfleger-Str. 26
D-96103 Hallstadt

Grupo de productos:  Tecnología de trabajo

Dibujo tipográfico: Calentador eléctrico

Producto designación (Nº de artículo): *

<input type="checkbox"/> EHG 2 (6510001)	<input type="checkbox"/> EHG 15 (6510015)
<input type="checkbox"/> EHG 3 (6510004)	<input type="checkbox"/> GE 2 P (6510002) GE
<input type="checkbox"/> EHG 5 (6510005)	<input type="checkbox"/> 3 P (6510003) GE 5 P
<input type="checkbox"/> EHG 9 (6510009)	<input type="checkbox"/> (6510006)

Número de serie: * _____

Año nuevo: * 20____

* füllen Sie diese Felder anhand der Angaben auf dem Typenschild aus

allen einschlägigen Bestimmungen der oben genannten Richtlinie sowie der weiteren angewandten Normen – einschließlich deren zum Zeitpunkt der Erklärung geltenden Änderungen entspricht.

Acuerdos de la UE aplicables:	1907/2006/UE	Ordenanza REACH
Líneas de derecho de la UE intermedias:	2014/30/UE 2011/65/UE	Línea de referencia EMV Línea de cumplimiento RoHS

Die folgenden harmonisierten Normen wurden angewandt:

DIN EN 55014-1:2022-12	DIN EN IEC 55014-2:2022-10	DIN EN IEC 61000-3-2:2023-10
EN 61000-3-3:2023-02 EN	DIN EN 62233:2008-11	DIN EN 60335-2-30:2023-08 DIN
60335-1:2024-07	DIN EN 62321-1:2014-02	EN IEC 62321-2:2023-07 DIN EN
EN 62321-3-1:2014-10 EN	DIN EN 62321-4:2018-05	62321-5:2014-10
62321-6:2016-05	DIN EN 62321-7-1:2016-09	DIN EN 62321-7-2:2017-12

Name und Anschrift der Person, die bevollmächtigt ist, die technischen Unterlagen zusammenzustellen: Kilian Stürmer, Stürmer Maschinen GmbH, Dr.-Robert-Pfleger-Str. 26, 96103 Hallstadt



Kilian Stürmer (Geschäftsführer)
Hallstadt, den 09.08.2025



11 Anhang

11.1 Derecho de paso

Die Inhalte dieser Anleitung sind urheberrechtlich geschützt und alleiniges Eigentum der Firma Stürmer Maschinen GmbH. Ihre Verwendung ist im Rahmen der Nutzung des Heizgeräts zulässig. Eine darüber hinausgehende Verwendung ist ohne schriftliche Genehmigung des Herstellers nicht gestattet. Weitergabe sowie Vervielfältigung dieses Dokuments, Verwertung und Mitteilung seines Inhalts sind verboten, soweit nicht ausdrücklich gestattet.

Zu widerhandlungen verpflichtet zu Schadenersatz.

Wir melden zum Schutz unserer Produkte Marken-, Patent- und Designrechte an, sofern dies im Einzelfall möglich ist.

Wir Widesetzen uns mit Nachdruck jeder Verletzung unseres geistigen Eigentums.

Technische Änderungen jederzeit vorbehalten.

11.2 Control de acceso

Alle Angaben und Hinweise in der Betriebsanleitung wurden unter Berücksichtigung der geltenden Normen und Vorschriften, des Stands der Technik sowie unserer langjährigen Erkenntnisse und Erfahrungen zusammengestellt.

En folgenden Fällen übernimmt die Firma Stürmer Maschinen GmbH für Schäden keine Haftung:

- Nichtbeachtung der Betriebsanleitung, Nicht bestimmungsgemäße Verwendung, Einsatz von nicht sach- und fachkundigem Personal, Eigenmächtige
- Umbauten oder Veränderungen, Technische Veränderungen,
- Verwendung nicht zugelassener Ersatzteile.

Der tatsächliche Lieferumfang kann bei Sonderausführungen, bei Inanspruchnahme zusätzlicher Bestelloptionen oder aufgrund neuester technischer Änderungen von den hier beschriebenen Erläuterungen und Darstellungen abweichen.

Es gelten die im Liefervertrag vereinbarten Verpflichtungen, die allgemeinen Geschäftsbedingungen sowie die Lieferbedingungen des Herstellers und die zum Zeitpunkt des Vertragsabschlusses gültigen gesetzlichen Regelungen.

11.3 Almacenamiento

¡ALTO!

Bei falscher und unsachgemäßer Lagerung können Komponenten des Heizgeräts beschädigt und zerstört werden.

Lagern Sie die verpackten oder bereits ausgepackten Teile nur unter den vorgesehenen Umgebungsbedingungen.

Fragen Sie bei Ihrem Fachhändler an, falls das Gerät und Zubehörteile länger als drei Monate unter anderen als den vorgeschriebenen Umgebungsbedingungen gelagert werden müssen.



11.4 Entsorgungshinweis / Wiederverwertungsmöglichkeiten:

Bitte werfen Sie die Verpackung und später das ausgediente Produkt nicht einfach in die Umwelt, sondern entsorgen Sie beides fachgerecht gemäß der von Ihrer Stadt-/Gemeindeverwaltung oder vom zuständigen Entsorgungsunternehmen aufgestellten Richtlinien.

11.4.1 Otras operaciones

¡PRECAUCIÓN!

Ausgediente Produkte sind sofort fachgerecht außer Betrieb zu nehmen, um einen späteren Missbrauch und die Gefährdung der Umwelt oder von Personen zu vermeiden.



- Entnehmen Sie, sofern vorhanden, Batterien und Akkus.
- Demontieren Sie das Gerät gegebenenfalls in handhabbare und verwertbare Baugruppen und Bestandteile.
- Führen Sie die Gerätekomponenten den dafür vorgesehenen Entsorgungswegen zu.

11.4.2 Entsorgung der Neugeräte-Verpackung

Todos los materiales de embalaje y embalaje de materiales utilizados se pueden reciclar y utilizar como material de reciclaje.

Das Verpackungsholz, falls vorhanden, kann einer Entsorgung oder Wiederverwertung zugeführt werden.

Verpackungsbestandteile aus Karton können zerkleinert zur Altpapiersammlung gegeben werden.

Las hojas son polietileno (PE) o poliéster (PS). Diese Stoffe können nach Aufarbeitung wiederverwendet werden, werden Sie an eine Wertstoffsammelstelle oder an das für Sie zuständige Entsorgungsunternehmen weitergegeben werden.

Geben Sie das Verpackungsmaterial nur sortenrein weiter, damit es direkt der Wiederverwendung zugeführt werden kann.

11.4.3 Organización de Schmierstoffen

Achten Sie bitte unbedingt auf eine umweltgerechte Entsorgung der verwendeten Kühl- und Schmiermittel. Beachten Sie die Entsorgungshinweise Ihrer kommunalen Entsorgungsbetriebe. Die Entsorgungshinweise für die verwendeten Schmierstoffe stellt der Schmierstoffhersteller zur Verfügung. Gegebenenfalls nach den produktspezifischen Datenblättern fragen.

11.4.4 Entsorgung des Altgerätes

INFORMACIÓN

Tragen Sie bitte in Ihrem und im Interesse der Umwelt dafür Sorge, dass alle Bestandteile des Gerätes nur über die vorgesehenen und zugelassenen Wege entsorgt werden.



Beachten Sie bitte, dass elektrische Geräte eine Vielzahl wiederverwertbarer Materialien sowie umweltschädliche Komponenten enthalten. Tragen Sie dazu bei, dass diese Bestandteile getrennt und fachgerecht entsorgt werden. Im Zweifelsfall wenden Sie sich bitte an ihre kommunale Abfallentsorgung. Für die Aufbereitung ist gegebenenfalls auf die Hilfe eines spezialisierten Entsorgungsbetriebs zurückzugreifen.

11.4.5 Entsorgung der elektrischen und elektronischen Komponenten

Bitte sorgen Sie für eine fachgerechte, den gesetzlichen Vorschriften entsprechende Entsorgung der Elektrobauteile.

Das Gerät enthält elektrische and elektronische Komponenten und darf nicht als Haushaltsmüll entsorgt werden. Gemäß Europäischer Richtlinie über Elektro- und Elektronik-Altgeräte und die Umsetzung in nationales Recht, müssen verbrauchte Elektrowerkzeuge und Elektrische Geräte und Maschinen getrennt gesammelt und einer umweltgerechten Wiederverwertung zugeführt werden.

Als Betreiber sollten Sie Informationen über das autorisierte Sammel- bzw. Entsorgungssystem einholen, das für Sie gültig ist.

Bitte sorgen Sie für eine fachgerechte, den gesetzlichen Vorschriften entsprechende Entsorgung der Batterien und/oder der Akkus. Bitte werfen Sie nur entladene Akkus in die Sammelboxen beim Handel oder den kommunalen Entsorgungsbetrieben.

11.5 Entsorgung über kommunale Sammelstellen

Entsorgung von gebrauchten, elektrischen und elektronischen Geräten
(Anzuwenden in den Ländern der Europäischen Union und anderen europäischen Ländern mit einem separaten Sammelsystem für diese Geräte).



Das Symbol auf dem Produkt oder seiner Verpackung weist darauf hin, dass dieses Produkt nicht als Haushaltsabfall zu behandeln ist, sondern an einer Annahmestelle für das Recycling von elektrischen und elektronischen Geräten abgegeben werden muss.

Durch Ihren Beitrag zum korrekten Entsorgen dieses Produkts schützen Sie die Umwelt und die Gesundheit Ihrer Mitmenschen. Umwelt und Gesundheit werden durch falsche Entsorgung gefährdet. Materialrecycling hilft den Verbrauch von Rohstoffen zu verringern. Weitere Informationen über das Recycling dieses Produkts erhalten Sie von Ihrer Gemeinde, den kommunalen Entsorgungsbetrieben oder dem Geschäft, in dem Sie das Produkt gekauft haben.

12 Control de producto

Wir sind verpflichtet, unsere Produkte auch nach der Auslieferung zu beobachten.

Bitte teilen Sie uns alles mit, was für uns von Interesse ist:

- Datos de configuración modificados.
- Erfahrungen mit dem Heizgerät, die für other Benutzer wichtig sind.
- Wiederkehrende Störungen.

Stürmer Maschinen GmbH
Dr.-Robert-Pfleger-Str. 26
D-96103 Hallstadt

Fax: +49)0951 96555-55

Correo electrónico: info@unicraft.de



stürmer
WELT DER MASCHINEN

Stürmer Maschinen GmbH
Dr.-Robert-Pfleger-Straße 26
D-96103 Hallstadt
+49 951 96 555 - 0
info@stuermer-maschinen.de
www.stuermer-maschinen.de



www.stma.de/youtube-de



www.facebook.com/stuermer.maschinen.gmbh



www.xing.com/companies/stürmermaschinen.gmbh



www.linkedin.com/company/8690471