



FICHA TÉCNICA

INSECTICIDA FIN MOSQUITOS

20552



INTRODUCCIÓN

INSECTICIDA FIN MOSQUITOS FLOWER es un insecticida en aerosol de alta concentración con ingredientes activos de alta eficacia para el control inmediato de los mosquitos y de toda clase de insectos voladores: moscas, tábanos, polillas...Perfuma el ambiente con un suave aroma a limón.

Su formulación reforzada ha sido desarrollada para zonas con alta población de moscas y otros insectos voladores. EFICAZ CONTRA EL MOSQUITO TIGRE.

SUPERCONCENTRADO: EQUIVALE A 3 ENVASES DE 1 L.

AUTORIZADO USO POR EL PUBLICO EN GENERAL

COMPOSICIÓN

D-trans-tetrametrin 0.25%
D-fenotrin 0.15%

PRESENTACIÓN

Líquido

Se presenta en:
Spray de 800 ml.

PRINCIPALES APLICACIONES



Mosca doméstica



Tábano

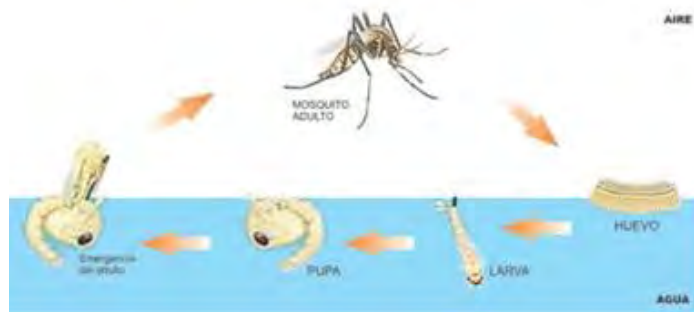


Mosquito tigre



Polilla

Los mosquitos representan una grave molestia en ambiente doméstico para las personas. Sus picaduras son dolorosas y pueden actuar como portadores y transmisores de enfermedades.



Huevo: la hembra de mosquito pone los huevos (entre 50 y 200) en la superficie del agua.

Larva: de estos huevos salen las larvas, que se desarrollarán en el agua.

Pupa: a los pocos días, las larvas pasan a pupas y se produce la metamorfosis, proceso que posibilitará las transformaciones necesarias para que el mosquito pueda pasar del medio acuático al aéreo.

Adulto: con la salida del adulto se cumple un nuevo ciclo biológico. La hembra necesita sangre con que asegurar el correcto desarrollo de los huevos.

Aproximadamente un 80% del ciclo biológico el mosquito (huevo, larva, pupa) ocurre en el agua.

La hembra necesita sangre con la que proporcionar una alimentación suplementaria a sus huevos. Para obtener esta sangre efectúa las molestas picaduras, la mayoría de las veces durante la noche o a la salida o puesta de sol.



Mosquito doméstico

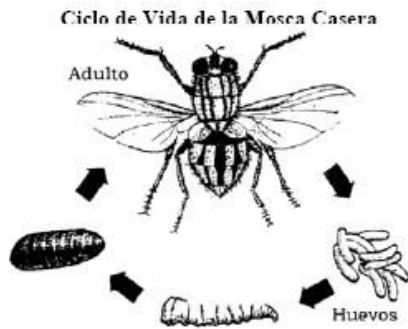
El potencial reproductivo de los mosquitos es enorme. Una hembra es capaz de poner entre 50 y 200 huevos y, en condiciones favorables de temperatura, en una-dos semanas se completa una generación. En nuestra zona, la temporada de mosquitos va de abril a octubre.

Existen diversas especies de mosquitos en nuestro país (*Aedes*, *Ochlerotatus*, *Anopheles*, *Culex*...), pero el **mosquito doméstico** (*Culex pipiens*) suele ser el más abundante y el que causa mayor incomodidad con sus picaduras. Recientemente se ha introducido el **mosquito tigre** (*Aedes albopictus*), originario del sudeste asiático, que se muestra mucho más agresivo y de picadura más dolorosa que el doméstico, por lo que constituye una verdadera amenaza si se produce su propagación por todo el territorio.



Mosquito tigre

Todas **las moscas** tienen un ciclo vital similar. Hay cuatro etapas de crecimiento: huevo, larva /o gusano), crisálidas y adulto.



Dependiendo del tipo de mosca, puede tardar cerca de cuatro semanas para que el ciclo sea terminado. Los huevos son puestos por la mosca femenina sobre material de crianza.

Las moscas domésticas pueden diseminar enfermedades o solamente ser molestas.

Además de contaminar la comida con huevos y gusanos, las moscas pueden diseminar bacterias que causan enfermedades intestinales. Pueden viajar de materia fecal a nuestra comida de forma muy sencilla.



Los tábanos son insectos grandes que miden entre 10 y 25 mm, de

cuerpo robusto y con antenas salientes. La cabeza del tábano es muy ancha pero corta y sus fuertes patas le sirven al tábano para sujetarse a su huésped.

Los tábanos son de color negro o marrón oscuro; sus ojos son verdes o negros.

Las larvas tienen una cabeza pequeña (son microcéfalas) y se transforman en una pupa de aspecto de crisálida de mariposa.

Los tábanos son muy abundantes durante el verano. Durante los días soleados es cuando son más activos los tábanos. Pero en general, los tábanos se muestran activos durante el día.

Las hembras de tábano, como en el caso de los mosquitos, son las únicas que pican y extraen también la sangre para la maduración de los huevos.

Los tábanos hembra se alimentan de sangre, mientras que los tábanos macho se nutren de néctar, de polen y de jugos de plantas.

El tábano vuela muy rápido y alcanza una velocidad parecida a la de un caballo que vaya al galope. Una única hembra es capaz de extraer durante una picadura hasta 1 gramo de sangre. Los machos no pueden picar ya que no son insectos hematófagos.



Las polillas pertenecen a la misma familia de las mariposas, ambas son insectos lepidópteros. Aunque existen más de 150.000 especies conocidas de lepidópteros, sólo un 10% son mariposas diurnas, el resto son mariposas nocturnas o polillas. Afortunadamente, de estos miles de especies de polillas sólo unas pocas son las que se pueden alimentar de la ropa almacenada en los armarios.

MODO DE EMPLEO-DOSIFICACION

Agitar el envase y pulverizar en todas las direcciones, dirigiendo el chorro hacia las esquinas superiores de la habitación, evitando la pulverización directa hacia los objetos. Tres o cuatro pulverizaciones son suficientes para una habitación normal. Para una mayor eficacia dejar actuar durante 10 minutos antes de ventilar la habitación. No pulverizar sobre alimentos ni utensilios de cocina. No podrá aplicarse en superficies donde se manipulen, preparen, o hayan de servirse o consumirse alimentos.

PRECAUCIONES: Antes de usar el producto lea atentamente la etiqueta. Recipiente a presión. Extremadamente inflamable. Protéjase de los rayos solares y evítese exponerlo a temperaturas superiores a 50° C. No perforar ni quemar, incluso después de ser usado. No vaporizar hacia una llama o cuerpo incandescente. Manténgase alejado de cualquier fuente de ignición. No fumar. Manténgase fuera del alcance de los niños. Manténgase lejos de alimentos, bebidas y piensos. Agitar antes de usar. No pulverizar sobre alimentos ni utensilios de cocina. No aplicar en superficies donde se manipulen, preparen o hayan de servirse o consumirse alimentos. No utilizar en presencia de personas o animales domésticos. No ingerir. Usar únicamente en lugares bien ventilados. No respirar los aerosoles. Ventílese adecuadamente antes de entrar en el recinto. Evítese el contacto con los ojos y la piel. La exposición repetida puede provocar sequedad o formación de grietas en la piel. Muy tóxico para los organismos acuáticos, puede provocar a largo plazo efectos negativos en el medio ambiente acuático. Elimínense los residuos del producto y su recipiente con todas las precauciones posibles. A fin de evitar riesgos para las personas y el medio ambiente, siga las instrucciones de uso. En caso de accidente o malestar, acúdase inmediatamente al médico (si es posible muéstrela la etiqueta).

Recomendaciones para casos de intoxicación o accidente: La intoxicación puede producir irritación de ojos y piel, alteración de SNC, neumonía química por aspiración. Primeros auxilios: Retire rápidamente a la persona de la zona contaminada y quite la ropa manchada o salpicada. Lave los ojos con abundante agua al menos durante 15 min; no olvide retirar las lentillas. Lave la piel con abundante agua y jabón, sin frotar. Controle la respiración; si fuera necesario, respiración artificial. Traslade al intoxicado a un centro sanitario, y lleve el envase. No deje solo al intoxicado en ningún caso. Consejos terapéuticos: Tratamiento sintomático.

EN CASO DE ACCIDENTE, CONSULTAR AL SERVICIO MÉDICO DE INFORMACIÓN
TOXICOLÓGICA, Telf: 91 562 04 20

OBSERVACIONES

FLOWER FIN MOSQUITOS se trata de un **PLAGUICIDA** por lo que A FIN DE EVITAR RIESGOS PARA LAS PERSONAS Y EL MEDIO AMBIENTE SIGA LAS INSTRUCCIONES DE USO que aparecen en la etiqueta del producto.

EXTREMADAMENTE INFLAMABLE (F+). Recipiente a presión. Protéjase de los rayos solares y evítese exponerlo a temperaturas superiores a 50°C. No perforar ni quemar incluso después de usarlo. No vaporizar hacia una llama o un cuerpo incandescente.

La exposición repetida puede provocar sequedad o formación de grietas en la piel. Manténgase fuera del alcance de los niños. No respirar los gases. Usar en lugar ventilado. Manténgase alejado de cualquier fuente de ignición. No fumar. Evítese el contacto con los ojos/piel. Úsese únicamente en lugares bien ventilados. Evítese la acumulación de cargas electrostáticas.

Respetuoso con el medio ambiente: no contiene gases CFC.

Toxicología: **SIN CLASIFICACIÓN TOXICOLÓGICA**. Ecotoxicología: **PELIGROSO PARA EL MEDIO AMBIENTE** Nocivo para los organismos acuáticos, puede provocar a largo plazo efectos negativos en el medio ambiente acuático.

Manténgase fuera del alcance de los niños. Manténgase lejos de alimentos, bebidas y piensos. No respirar los aerosoles. Úsese guantes adecuados. En caso de accidente o malestar, acúdase inmediatamente al médico (si es posible, muéstrela la etiqueta).

Elimínense los residuos del producto y sus recipientes con todas las precauciones posibles.