



Estimado cliente:

En nombre de todo el equipo PROFER, queremos agradecerte la confianza que acabas de depositar en NUESTRA MARCA, a partir de hoy... TU MARCA.

Nuestro compromiso es NUESTRA GARANTÍA y con ella nos ponemos a tu disposición para resolver cualquier duda o sugerencia que puedas tener.

Todos NUESTROS productos están creados respetando fundamentalmente a las personas y a las materias primas, con los más exigentes estándares de calidad del mercado.

Desde PROFER nos ponemos a tu entera disposición y deseamos que NUESTRA MARCA, a partir de hoy... sea siempre TU MARCA.

Estimado cliente:

Em nome de toda a equipa PROFER queremos agradecer-lhe a confiança depositada na NOSSA MARCA, a partir de hoje... A SUA MARCA.

O nosso compromisso é a NOSSA GARANTIA e com ela pomo-nos à sua disposição para resolver qualquer dúvida ou sugestão que possa ter.

Todos os NOSSOS produtos são fabricados respeitando fundamentalmente as pessoas e as matérias-primas, como os mais exigentes standards de qualidade do mercado.

Desde PROFER pomo-nos à vossa inteira disposição e desejamos que a NOSSA MARCA, a partir de hoje... seja sempre a SUA MARCA.



PROFER SERVICIOS INTEGRALES S.L.
C/ Capitán Haya, 15 · Esc. Izqda. · 1º D
28020 MADRID
Made in China



• P ARTE SUPERIOR

Asegúrese de cerrar todas las bandejas primero. Para cerrar la puerta superior del armario con llave, inserte la barra en la hendidura y gire la llave a la izquierda. Para cerrar la puerta del armario, cierre la tapa y gire la llave a la izquierda. Para abrir el armario con la puerta, gire la llave a la derecha y levante la puerta. Para abrir el armario sin la puerta, gire la llave a la derecha y extraiga la bandeja.

B) Bandejas con rodamientos

Las guías con rodamientos tienen unos pequeños topes negros. Para retirar la bandeja, los retenedores negros deben ser quitados presionándolos hacia arriba (parte derecha de la guía) y hacia abajo (parte izquierda de la guía) simultáneamente y tirando de la bandeja. Para volver a colocar la bandeja, póngala sobre la guía y presione.

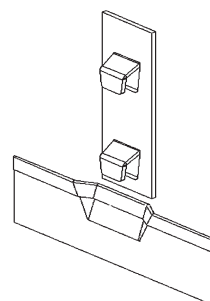


• P ARTE INTERMEDIA

Cierre todas las bandejas primero. Para cerrar dejando una bandeja abierta, saque la bandeja y gire la llave a la izquierda. Para cerrar el armario completo, cierre las bandejas y gire la llave a la izquierda. Para abrir, gire la llave a la derecha.

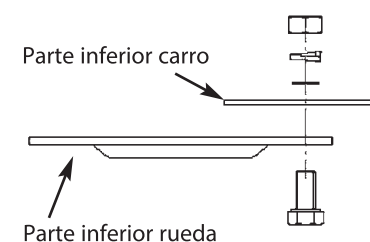
No cierre las bandejas de golpe, ya que no quedarán bloqueadas con llave y podrían dañarse los sistemas de cierre.

En caso de que se dañaran, quite las bandejas (siguiendo los pasos) con un destornillador o alicates y extraiga los cierres dañados.

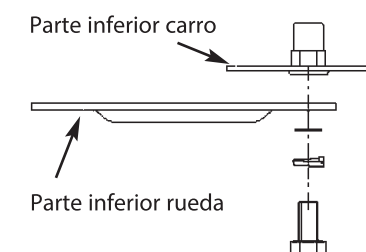


• RUEDAS Y ASAS

El armario portaherramientas se suministra con ruedas de gran resistencia, incluyendo dos giratorias con frenos y dos fijas. El asa de arrastre debe ser fijada en el mismo lado que las ruedas giratorias.



Carro con puerta

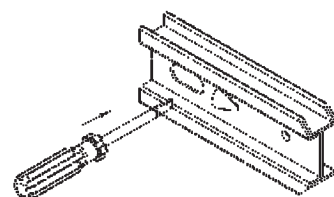


Carro sin puerta

• Si fuera necesario extraer las bandejas, siga estos pasos:

A) Bandejas con guías

- 1º) Tire de la bandeja hasta el tope y luego empújela hacia dentro un centímetro.
- 2º) Inserte un destornillador en el agujero de la guía y presione hasta que quede liberado. Repita el proceso en la otra guía.
- 3º) Para volver a colocar la bandeja, colóquela sobre las guías y presione hasta que encaje.



PRECAUCIONES:

1. No abra más de una bandeja al mismo tiempo si están cargadas.
2. Cierre las bandejas y bloquéelas antes de mover el armario.
3. No suba encima del armario. Podría caerse y producirse lesiones.
4. No monte el armario sobre superficies en movimiento.
5. Bloquee los frenos de las ruedas cuando el armario no se mueva.
6. No tire del armario, empújelo.
7. No se apoye en las bandejas, podría caerse y hacerse daño.
8. Lubrique las guías dos veces al año.