

KIT MOTORIZACIÓN DE TOLDO

- › Motorization kit for awnings
- › Kit motorisation store banne
- › Kit de motorização de toldo
- › Bausatz motorisierung der markise

MANUAL DE INSTRUCCIONES · USER'S MANUAL
MANUEL D'INSTRUCTIONS · MANUAL DE INSTRUÇÕES
ORIGINALBETRIEBSANLEITUNG



Kit de Motorización MySun

Convierte tu toldo manual en motorizado o reemplaza un motor dañado con este kit MYSUN. Compatible con toldos enrollables con tubo de 70 mm de diámetro y forma hexagonal. Incluye todos los accesorios necesarios para una instalación rápida y sencilla. Asegúrate de seleccionar el motor adecuado según el tamaño y peso de tu toldo.

Compatibilidad adicional

Este motor también puede usarse en persianas, aunque podrían necesitarse accesorios o adaptadores adicionales (no incluidos en este kit).

Motorization Kit MySun

Convert your manual awning into a motorized one or replace a damaged motor with this kit MYSUN. Compatible with roll-up awnings with a 70 mm diameter, hexagonal-shaped roller tube. Includes all necessary accessories for quick and easy installation. Make sure to choose the right motor based on the size and weight of your awning.

Additional compatibility

This motor can also be used for blinds, although additional accessories or adapters (not included in this kit) may be required.

Kit de Motorisation MySun

Transformez votre store manuel en store motorisé ou remplacez un moteur endommagé avec ce kit MYSUN. Compatible avec des stores enrollables ayant un tube d'enroulement hexagonal de 70 mm de diamètre. Comprend tous les accessoires nécessaires pour une installation rapide et facile. Assurez-vous de choisir le moteur approprié en fonction de la taille et du poids de votre store.

Compatibilité supplémentaire

Ce moteur peut également être utilisé pour des volets, bien que des accessoires ou adaptateurs supplémentaires (non inclus dans ce kit) puissent être nécessaires.

Kit de Motorização MySun

Converta seu toldo manual em motorizado ou substitua um motor danificado com este kit MYSUN. Compatível com toldos retráteis com tubo de enrolamento de 70 mm de diâmetro e forma hexagonal. Inclui todos os acessórios necessários para uma instalação rápida e fácil. Certifique-se de escolher o motor adequado com base no tamanho e peso do seu toldo.

Compatibilidade adicional

Este motor também pode ser utilizado em persianas, embora possa exigir acessórios ou adaptadores adicionais (não incluídos neste kit).

Motorisierungs-Kit MySun

Verwandeln Sie Ihre manuelle Markise in eine motorisierte oder ersetzen Sie einen beschädigten Motor mit diesem MYSUN-Kit. Kompatibel mit Roll-Markisen mit einem 70 mm-Rollrohr im hexagonalen Profil. Beinhaltet alle notwendigen Zubehörteile für eine schnelle und einfache Installation. Stellen Sie sicher, dass Sie den richtigen Motor entsprechend der Größe und des Gewichts Ihrer Markise wählen.

Zusätzliche Kompatibilität

Dieser Motor kann auch für Rollläden verwendet werden, es könnten jedoch zusätzliche Zubehörteile oder Adapter (nicht im Lieferumfang dieses Kits enthalten) erforderlich sein.

OKORU GLOBAL S.L.U. // Pol. Ind. Barros nº 29. 39408 Barros. Cantabria - España
 (+34) 942 842 170 · info@okoru.es // MADE IN P.R.C.
 SKU: B03MT0300

ÍNDICE

- 1 Instrucciones de seguridad importantes
- 2 Kit de motorización
- 3 Compatible con
- 4 Características técnicas
- 5 Instalación del motor
- 6 Programación del mando
- 7 Configuración finales de carrera
- 8 Funciones adicionales
- 9 Problemas y soluciones más comunes
- 10 Garantía
- 11 Declaración de conformidad

1.

MANUAL DE INSTRUCCIONES PARA MOTOR SMARTSUN DM45RM



POR SU PROPIA SEGURIDAD Y LA DE OTRAS PERSONAS, ES IMPORTANTE SEGUIR LAS INSTRUCCIONES A CONTINUACIÓN Y PRESTAR ATENCIÓN ESPECIAL A LAS ADVERTENCIAS.

ADVERTENCIA: Instrucciones de seguridad importantes

Es importante para la seguridad de las personas seguir estas instrucciones. Consérvelas.

- Este producto no está destinado para ser usado por personas (incluyendo niños) con capacidades físicas, sensoriales o mentales reducidas, o con falta de experiencia y o de conocimiento, a menos que haya existido supervisión o instrucción referente al uso del producto por una persona responsable de su seguridad.
- No permita que los niños jueguen con los controles fijos. Mantenga los controles remotos fuera del alcance de los niños.
- Examine frecuentemente la instalación y observe si existen signos de desequilibrio, desgaste o daños en cables. No utilice la instalación si la misma requiere reparación.
- Tenga especial cuidado al abrir o cerrar el toldo manualmente, ya que puede producirse una caída súbita por rotura de algún mecanismo.
- Lea y siga correctamente las presentes indicaciones. Una instalación incorrecta puede producir heridas o daños en las personas.
- Antes de instalar el motor, retire cables o todo elemento innecesario para el funcionamiento del mismo.
- Verificar que el motor posea la fuerza necesaria para mover el toldo.
- Verificar que el motor quepa dentro del tubo del toldo.
- Verificar el ensamblado de las partes móviles y el ajuste de los controles.



2.

KIT DE MOTORIZACIÓN

Este kit incluye todos los accesorios necesarios para poder instalar el motor:

- Motor radiofrecuencia 40Nm
- Mando a distancia 1 canal
- Adaptadores para tubo de 70mm hexagonal (corona y rueda)
- Pletina ajustable
- Argolla auxiliar/accionamiento manual.
- Palo de ajuste finales de carrera

3.

COMPATIBLE CON

- Toldos con roller hexagonal de 70 mm
- Toldos Smartsun con tubo de 70mm



4.

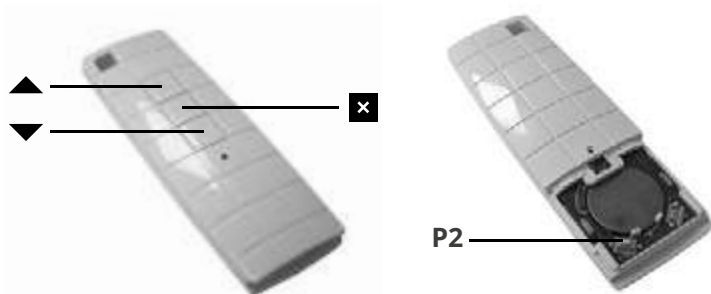
CARACTERÍSTICAS TÉCNICAS

MOTOR TUBULAR

Par motor	40 Nm
Velocidad	15 rpm
Diámetro-motor	45 mm
Voltaje	230 V
Frecuencia	50 Hz
Potencia	198 W
Intensidad	0,86 A
Nº total de giro entre finales	22
Longitud(L1-L2)	755-744 mm
Límite final de carrera	Mecánico- ajustable con accesorio incluido
Opción accionamiento	Accionamiento manual
Cable	1 metro
Peso máximo toldo	70 Kilos
Grado de protección IP	IP 44
Tiempo máximo de funcionamiento	4 min
Temperatura trabajo	-10 /50 grados
Comunicación receptor(mando)	Unidireccional

MANDO A DISTANCIA

Número de canales	1 canal
Alcance Exterior/Interior	200 m/30m
Pila Incluida	CR2430
Programable	No
Medidas	40x120x10 mm
Comunicación receptor	Unidireccional(normal)
Frecuencia	433,92 MHz



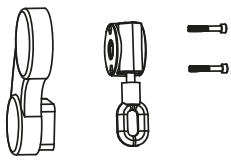
5.

INSTALACIÓN DEL MOTOR

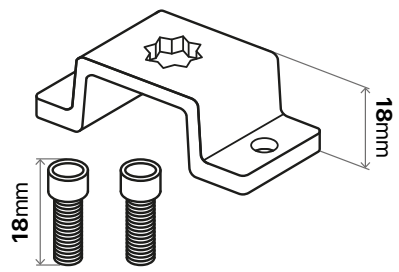
Para una instalación segura del kit de motorización, el toldo debe estar sobre una superficie plana. Esto significa que debe desinstalarse de los soportes de la pared o del techo antes de proceder. No se puede realizar la instalación con el toldo ya montado, por lo que es necesario bajarlo por completo para trabajar de manera segura y correcta.

Una vez el toldo se encuentre en una superficie plana, debemos seguir los siguientes pasos:

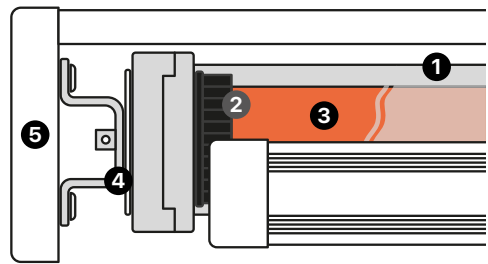
- Desatornillar el lateral del toldo del lado que tiene el rotor/acccionamiento manual.
- Quitar el rotor/ accionamiento manual del toldo (ver figura).



- Colocar pletina ajustable metálica en el embellecedor lateral.
- Insertar el motor dentro del tubo de enroll con los adaptadores de plástico incluidos. Estos ajustan el motor al toldo. (figura con leyenda). Para el ensamblado es necesario incorporar dos separadores adicionales junto a la pletina; tal como le mostramos en la imagen.



1. Tubo de enroll
2. Adaptadores (x2)
3. Motor Tubular



4. Pletina
5. Embellecedor lateral

- El kit de motorización incluye una argolla auxiliar para accionamiento del toldo de forma manual en caso de urgencia. (dibujo)



6.

PROGRAMACIÓN DEL MANDO

6.1 SINCRONIZACIÓN MANDO-MOTOR

Para la sincronización del mando con el motor, se deben seguir los siguientes pasos:

- Desconectar el motor de la corriente y esperar más de 10 segundos para volver a enchufar. El motor emitirá un pitido.
- Pulsar 2 veces el botón "P2" del mando, situado en la parte trasera junto a la pila. Se escucha un pitido por cada pulsación.
- Pulsar seguidamente el botón SUBIR o BAJAR del mando. Dependiendo de cuál de los 2 se pulse el motor girará en un sentido u otro. Se escucharán 3 pitidos del motor.
- Configuración OK.

6.2 CAMBIAR LA OPERATIVA DEL MANDO PARA HACER EL MOVIMIENTO PULSANTE O CONTINUO

Esta opción nos permite que el motor responda a los controles del mando de forma continua si pulsamos una vez, o pulsante cada vez que accionemos el mando.

- Sin desconectar el motor.
- Pulsar 1 vez el botón "P2" del mando, situado en la parte trasera junto a la pila. Se escucha un pitido.
- Pulsar el botón SUBIR.
- Pulsar 1 vez el botón "P2" del mando de nuevo. Se escucha un pitido.
- Configuración OK.

7.

CONFIGURACIÓN FINALES DE CARRERA DEL MOTOR

En primer lugar, identifica cual es el botón que fija el final de carrera de subida y cual es el de bajada, ya que este variará según su montaje.

Tenemos dos posibles montajes, para ello miraremos el toldo siempre de frente:

1. Motor fijado a la derecha
2. Motor fijado a la izquierda

Los pasos para seguir en ambos casos son siempre los mismos.

7.1 FINAL DE CARRERA DE APERTURA

Debe abrir el toldo con el mando sin llegar hasta el final y pararlo. Introducir el palo de plástico en el orificio blanco y girar en sentido “-”unas cuantas vueltas.

Pulsar el mando para abrir y el toldo se parará automáticamente en una posición no correcta.

Girar el palo de plástico en el orificio blanco en sentido “+” y el toldo se abrirá a la vez que giramos.

Dejamos de girar cuando el toldo tenga la abertura adecuada y la lona esté en las condiciones que se indican en el manual.

Pulsar el botón “stop” del mando.

Ajuste OK.

7.2 FINAL DE CARRERA DE CIERRE

Debe cerrar el toldo con el mando sin llegar hasta el final y pararlo.

Introducir el palo de plástico en el orificio rojo y girar en sentido “-”unas cuantas vueltas.

Pulsar el mando para cerrar y el toldo se parará automáticamente en una posición no correcta.

Girar el palo de plástico en el orificio rojo en sentido “+” y el toldo se cerrará a la vez que giramos.

Dejamos de girar cuando el toldo tenga el cierre adecuado y la barra frontal esté paralela a la parte superior del toldo.

Pulsar el botón “stop” del mando.

Ajuste OK.

8.

FUNCIONES ADICIONALES

8.1 AÑADIR UN MANDO ADICIONAL

Esta opción nos permite que el motor sea controlado por varios mandos.

- Sin desconectar el motor.
- Pulsar 2 veces el botón “P2” del mando ya programado. Se escucha un pitido del motor.
- Pulsar seguidamente 1 vez el botón “P2” del mando a añadir.
- Configuración OK.

8.2 CANCELACIÓN PROGRAMACIÓN DEL MANDO

Esta opción nos permite eliminar la sincronización del mando con el motor.

- Sin desconectar el motor.
- Pulsar 2 veces el botón “P2” del mando ya programado. Se escucha un pitido del motor.
- Pulsar el botón STOP del mando.
- Pulsar 1 vez el “P2” del mando.
- Configuración OK.

9.

PROBLEMAS Y SOLUCIONES MÁS COMUNES

PROBLEMA	CAUSA	SOLUCIÓN
El motor funciona muy despacio o no funciona estando conectado a la electricidad.	a. Voltaje insuficiente en la red. b. Error en el cableado. c. Exceso de carga. d. Instalación incorrecta.	a. Verificar la tensión de la red. Debe coincidir con la indicada en la placa del motor. b. Chequear las conexiones de los cables y los circuitos. c. Verifica el torque del motor respecto de la carga a levantar. d. Instalar nuevamente el motor.
El motor se detiene súbitamente después de funcionar.	El motor ha funcionado más de 4 minutos seguidos.	El motor automáticamente volverá a funcionar después de un periodo de enfriamiento de 20 minutos.

10.

GARANTÍA

Todos los componentes de este producto, bien sea por defecto de fabricación o por avería durante el periodo de vigencia de la garantía, serán sustituidos o reparados, siempre que la causa de la incidencia no sea debida a un mal uso de este o una incorrecta instalación.

Esta garantía es aplicable en el centro donde se realiza la compra. Por favor, diríjase al centro con el producto si necesita hacer uso de esta. Este producto cumple con la normativa CE y con todos los requisitos expresados en la normativa europea vigente EN 60335-1.

El periodo de garantía de este producto varía en función de la normativa legal aplicable en el país de compra. Consulte la normativa vigente del país para más información.

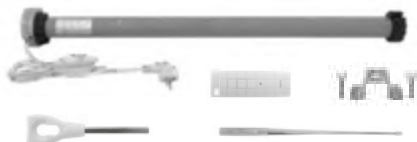
11.

DECLARACIÓN DE CONFORMIDAD

La presente declaración de conformidad se expide bajo la exclusiva responsabilidad del fabricante:

Okoru Global S.L., CIF B39856455

Polígono industrial de Barros nº 29, 39408 Barros, Cantabria. Tlf (+34) 942 842170



KIT MOTORIZACIÓN TOLDO MYSUN 40Nm (B03MT0300, DM45RM-40/15 +DC90 + Acc)

El objeto de la declaración descrita anteriormente es conforme a la legislación comunitaria de armonización conforme a la norma:

EN 60335-2-97:2006/A12:2015; EN 60335-1:2012/A15:2021

IEC 60335-1:2010; IEC 60335-1:2010/AMD1:2013; IEC 60335-1:2010/AMD2:2016; IEC 60335-2297:2016

Con las disposiciones del reglamento y directiva 2014/53/EU

Estándares: EN55014-1:2006/A2:201; EN 55014-2:2015; EN 61000-3-2:2014; EN 61000-3-3:2013; EN 300 220-2 V3.1.1:2017; EN 62479:2010; EN 60335-1:2012/A11:2014; EN 60335-2-97:2006/A12:2015; EN 301 489-3 V2.1.1:2019; EN 50663:2017; EN 300 220-2 V3.1.1:2017; EN 62368-1:2014/A11:2017

Firmado por:

Gonzalo José Gaspar Gomez,
Representante legal

20 de Julio de 2023

A handwritten signature in black ink, consisting of a stylized 'G' followed by a horizontal line extending to the right.

INDEX

- ① Important safety instructions
- ② Motorization kit 40 Nm
- ③ Compatibility
- ④ Technical characteristics
- ⑤ Motor installation
- ⑥ Command Programming
- ⑦ Limit switch settings
- ⑧ Additional functions
- ⑨ Possible errors and solutions
- ⑩ Warranty
- ⑪ Declaration of conformity

1.

SMARTSUN MOTOR - OPERATION MANUAL DM45RM



ATTENTION: READ THIS INSTRUCTION MANUAL CAREFULLY AND COMPLETELY BEFORE MOUNTING AND USAGE. KEEP THIS MANUAL FOR FUTURE REFERENCE.

WARNING: Important safety instructions

It is important for the safety of people to follow these instructions. Keep this user manual for future reference.

- This product is not intended for use by persons (including children) with reduced physical, sensory or mental abilities, or lack of experience and or knowledge, unless there has been supervision or instruction regarding the use of the product by a responsible person of your safety
- Do not allow children to play with fixed controls. Keep the remote controls out of the reach of children.
- Check the installation frequently and see if there are signs of imbalance, wear or damage to cables. Do not use the installation if it requires repair.
- Take special care when opening or closing the awning manually, as a sudden fall may occur due to breakage of any mechanism.
- Read and follow these instructions correctly. Improper installation can cause injury or damage to people.
- Before installing the motor, remove cables or any unnecessary elements for its operation.
- Verify that the motor has the necessary force to move the awning.
- Verify that the motor fits inside the awning tube.
- Check the assembly of the moving parts and the adjustment of the controls.



2.

MOTORIZATION KIT 40 NM

This kit includes all the necessary accessories to install the motor:

- 40Nm radio frequency motor
- Remote control 1 channel
- Adapters for hexagonal 70mm tube (crown and wheel)
- Adjustable plate
- Auxiliary hook/ manual override
- Limit switch adjustment stick

3.

COMPATIBLE WITH

- 70 mm hexagonal roller awnings
- Smartsun awnings with 70mm tube



4.

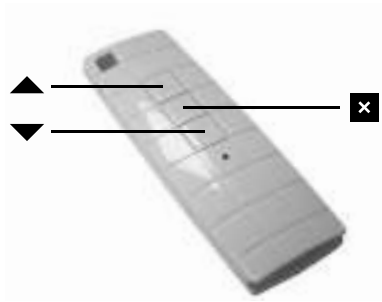
TECHNICAL CHARACTERISTICS

TUBULAR MOTOR

Motor torque	40 Nm
Speed	15 rpm
Diameter-motor	45 mm
Voltage	230 V
Frequency	50 Hz
Power	198 W
Intensity	0,86 A
Total number of turns between ends	22
Length (L1-L2)	755-744 mm
End of career limit	Mechanical- adjustable with accessory included
Drive option	Manual override
Cable	1 meter
Maximum awning weight	70 Kilogramms
IP protection	IP 44
Maximum operating time	4 min
Working temperature	-10 /50 degrees
Receiver communication (remote control)	Unidirectional

REMOTE CONTROL

Number of channels	1 canal
Outdoor / Indoor Range	200 m/30m
Battery Included	CR2430
Programmable	No
Measurements	40x120x10 mm
Receiver communication	Unidirectional (normal)
Frequency	433,92 MHz



5.

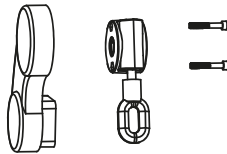
MOTOR INSTALLATION

ENGLISH

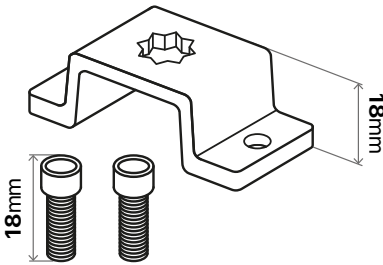
For a safe installation of the motorization kit, the awning must be placed on a flat surface. This means it must be removed from the wall or ceiling brackets before proceeding. The installation cannot be carried out with the awning already mounted, so it must be completely taken down to work safely and correctly.

Once the awning is on a flat surface, follow these steps:

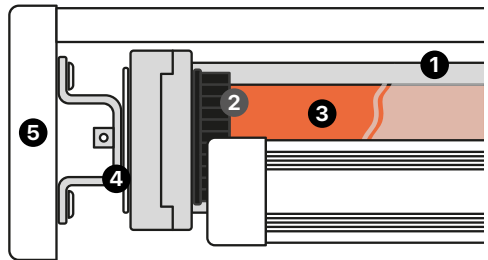
- Unscrew the side of the awning on the rotor/manual drive side.
- Remove the rotor/manual drive from the awning (see figure).



- Place the adjustable metal plate on the side cover.
- Insert the motor inside the roller tube using the included black plastic adapters. These fit the motor to the awning (see figure with legend). For assembly, two additional spacers must be added next to the plate, as shown in the image.

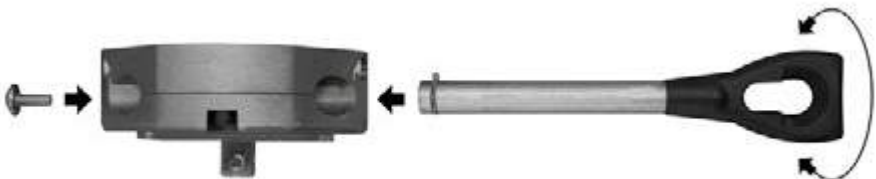


1. Roller tube
2. Adapters (x2)
3. Tubular motor



4. Plate
5. Side cover

- The motorization kit includes an auxiliary ring for manual operation of the awning in case of emergency (see drawing).



6.

CONTROL PROGRAMMING

6.1 CONTROLLER-MOTOR SYNCHRONIZATION

To synchronize the control with the motor, the following steps must be followed:

- Disconnect the motor from the power supply and wait more than 10 seconds to plug it back in. The motor will beep.
- Press the "P2" button on the remote control twice, located on the back next to the battery. A beep is heard for each press.
- Then press the UP or DOWN button on the remote. Depending on which of the 2 is pressed, the motor will rotate in one direction or another. 3 beeps will be heard.
- Configuration OK.

6.2 CHANGE THE CONTROL OPERATION TO MAKE THE PUSHING OR CONTINUOUS MOVEMENT

This option allows the motor to respond to the command controls continuously if we press once, or by pressing each time we operate the command.

- Without disconnecting the motor.
- Press the "P2" button on the remote once, located on the back next to the battery. A beep is heard.
- Press the UP button.
- Press the "P2" button on the remote once again. A beep is heard.
- Configuration OK.

7.

MOTOR LIMIT CONFIGURATION

First of all, identify which is the button that sets the up and down limit switch, since this will vary depending on its mounting.

We have two possible assemblies, for this we will always look at the awning from the front:

1. Motor fixed to the right.
2. Motor fixed to the left

The steps to follow in both cases are always the same

7.1 OPENING LIMIT CONFIGURATION

You must open the awning with the remote without going all the way and stop it. Insert the plastic stick into the white hole and turn in the direction “-” a few turns.

Press the remote to open and the awning will stop automatically in the wrong position.

Turn the plastic stick in the white hole in the “+” direction and the awning will open as we turn.

Stop turning when the awning has the proper opening and the canvas is in the conditions indicated in the manual.

Press the “stop” button on the remote.

Setting OK.

7.2 CLOSING LIMIT CONFIGURATION

You must close the awning with the remote without reaching the end and stop it.

Insert the plastic stick into the red hole and turn in the direction “-” a few turns.

Press the remote to close and the awning will stop automatically in the wrong position.

Turn the plastic stick in the red hole in the “+” direction and the awning will close as we turn.

We stop turning when the awning has the proper closure and the front bar is parallel to the top of the awning.

Press the “stop” button on the remote.

Setting OK

8.

ADDITIONAL FUNCTIONS

8.1 ADD AN ADDITIONAL REMOTE

This option allows the motor to be controlled by several controls.

- Without disconnecting the motor.
- Press the “P2” button twice on the remote already programmed. Motor beep is heard.
- Then press the “P2” button one time on the remote to add.
- Setting OK.

8.2 REMOTE PROGRAMMING CANCELLATION

This option allows us to eliminate the synchronization of the control with the motor.

- Without disconnecting the motor.
- Press the “P2” button twice on the remote already programmed. Motor beep is heard.
- Press the STOP button on the remote.
- Press “P2” on the remote control once.
- Setting OK.

9.

MOST COMMON PROBLEMS AND SOLUTIONS

PROBLEMA	CAUSA	SOLUCIÓN
The motor runs very slowly or does not work when connected to electricity.	a. Insufficient voltage in the network. b. Wiring error. c. Excess load. d. Incorrect installation.	a. Check the mains voltage. It must match the one indicated on the motor plate. b. Check wiring and circuit connections. c. Check the torque of the motor with respect to the load to be lifted. d. Reinstall the motor.
The motor stops suddenly after running.	Motor has run for more than 4 minutes in a row	The motor will automatically restart after a 20 minute cool down period.

10.

WARRANTY

All the components of this motorization kit, whether due to manufacturing defect or failure during the warranty period, will be replaced or repaired, provided that the cause of the incident is not due to misuse of the same or an incorrect installation. This guarantee is applicable in the center where the purchase is made. Please go to the center with the product if you need to use it.

This motor complies with CE regulations and with all the requirements expressed in current European regulations EN 60335-1.

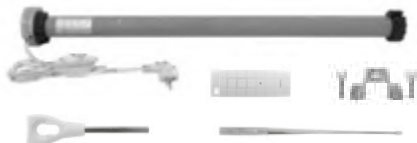
The warranty period for this product varies depending on the legal regulations applied in the country of purchase. Please refer to the applicable country regulations for more information.

11.

DECLARATION OF CONFORMITY

This declaration of conformity is issued under the sole responsibility of the manufacturer:

Okoru Global S.L., CIF B39856455 Polígono industrial de Barros nº 29, 39408 Barros, Cantabria.
Tel. (+34) 942 842170



AWNING MOTOR KIT MYSUN 40Nm (B03MT0300, DM45RM-40/15 +DC90 + Acc)

The object of the declaration described above is in conformity with the relevant Union harmonisation legislation according to the standards:

EN 60335-2-97:2006/A12:2015; EN 60335-1:2012/A15:2021

IEC 60335-1:2010; IEC 60335-1:2010/AMD1:2013; IEC 60335-1:2010/AMD2:2016; IEC 60335-2-297:2016

In accordance with the provisions of Regulation and Directive 2014/53/EU

Standards: EN 55014-1:2006/A2:2011; EN 55014-2:2015; EN 61000-3-2:2014; EN 61000-3-3:2013; EN 300 220-2 V3.1.1:2017; EN 62479:2010; EN 60335-1:2012/A11:2014; EN 60335-2-97:2006/A12:2015; EN 301 489-3 V2.1.1:2019; EN 50663:2017; EN 300 220-2 V3.1.1:2017; EN 62368-1:2014/A11:2017

Signed by:

Gonzalo José Gaspar Gomez,
Legal representative

20 July 2023

A handwritten signature in black ink, consisting of a stylized 'G' followed by a horizontal line.

SOMMAIRE

- ① **Consignes de sécurité importantes**
- ② **Kit de motorisation 40 Nm**
- ③ **Compatible**
- ④ **Caractéristiques techniques**
- ⑤ **Installation du moteur**
- ⑥ **Programmation des commandes**
- ⑦ **Régale de fin de course**
- ⑧ **Fonctions supplémentaires**
- ⑨ **Problèmes et solutions les plus courants**
- ⑩ **Garantie**
- ⑪ **Déclaration de conformité**

1.

SMARTSUN MOTEUR - MANUEL D'UTILISATION DM45RM



POUR VOTRE PROPRE SÉCURITÉ ET CELLE DES AUTRES PERSONNES, IL EST IMPORTANT DE SUIVRE LES INSTRUCTIONS CI-DESSOUS ET DE PORTER UNE ATTENTION PARTICULIÈRE AUX AVERTISSEMENTS.

AVERTISSEMENT : Consignes de sécurité importantes

Il est important pour la sécurité des personnes de suivre ces instructions. Gardez-les.

- Ce produit n'est pas destiné à être utilisé par des personnes (y compris des enfants) ayant des capacités physiques, sensorielles ou mentales réduites, ou un manque d'expérience et/ou de connaissances, à moins qu'une personne responsable de la sécurité du produit ne l'ait supervisé ou n'ait reçu des instructions concernant son utilisation.
- Ne permettez pas aux enfants de jouer avec des commandes fixes. Gardez les télécommandes hors de portée des enfants.
- Examinez l'installation fréquemment pour déceler tout signe de déséquilibre, d'usure ou de dommage aux câbles. N'utilisez pas l'installation si elle nécessite une réparation.
- Soyez particulièrement vigilant lors de l'ouverture ou de la fermeture manuelle de l'auvent, car une chute soudaine peut survenir en raison d'un mécanisme cassé.
- Lire et suivre ces instructions correctement. Une installation incorrecte peut entraîner des blessures ou des dommages corporels.
- Avant d'installer le moteur, enlever les câbles ou tout autre élément qui n'est pas nécessaire à son fonctionnement.
- Vérifier que le moteur a la force nécessaire pour déplacer le store banne.
- Vérifier que le moteur rentre bien dans le tube de Le store banne.
- Vérifier l'assemblage des pièces mobiles et le réglage des commandes.



2.

KIT DE MOTORISATION 40 NM

Ce kit comprend tous les accessoires nécessaires pour pouvoir installer le moteur.

- 40Nm engine
- Remote control 1 channel
- Adapters for hexagonal 70mm tube (crown and wheel)
- Adjustable plate
- Anneau auxiliaire / fonctionnement manuel.
- Manette de réglage de l'interrupteur de fin de course

3.

COMPATIBLE AVEC

- Stores bannees avec volets roulants hexagonaux de 70 mm
- Store banne Kronos by Smartsun avec tube de 70 mm



4.

CARACTÉRISTIQUES TECHNIQUES

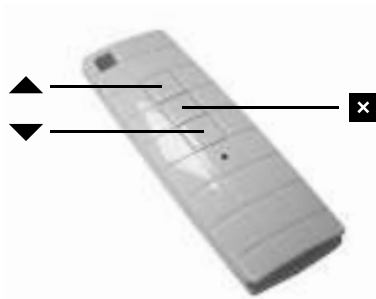
FRANÇAIS

MOTEUR TUBULAIRE

Couple moteur 40 N	40 Nm
Vitesse	15 rpm
Diamètre-moteur	45 mm
Tension	230 V
Fréquence	50 Hz
Puissance	198 W
Intensité	0,86 A
Nombre total de tours entre les finales	22
Longueur (L1-L2)	755-744 mm
Fin de course	mécanique - réglable avec accessoire inclus
Option d'entraînement	Entraînement manuel
Câble	1 mètre
Poids maximum du store banne	70 kilos
Degré de protection IP	IP 44
Temps de fonctionnement maximum	4 min
Température de travail	10 / 50 degrés
Communication récepteur (télécommande)	unidirectionnelle

TÉLÉCOMMANDE

Nombre de canaux 1 canal	1 canal
Portée extérieure / intérieure	200 m / 30 m
Pile incluse	CR2430
Programmable	Non
Mesure	40x120x10 mm
Communication récepteur	unidirectionnelle (normale)
Fréquence	433,92 MHz



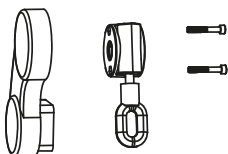
5.

INSTALLATION DU MOTEUR

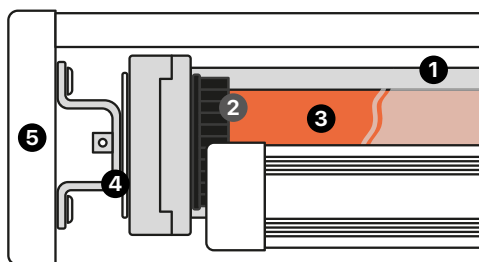
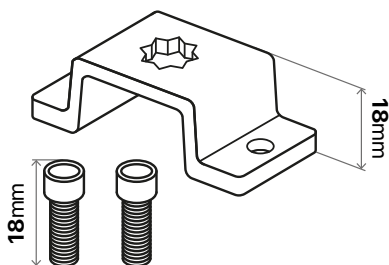
Pour une installation sûre du kit de motorisation, le store doit être placé sur une surface plane. Cela signifie qu'il doit être démonté des supports muraux ou au plafond avant de procéder. L'installation ne peut pas être effectuée avec le store déjà monté, il est donc nécessaire de le déposer complètement afin de travailler en toute sécurité et correctement.

Une fois le store sur une surface plane, suivez les étapes suivantes :

- Dévisser le côté du store du côté où se trouve le rotor/manœuvre manuelle.
- Retirer le rotor/manœuvre manuelle du store (voir figure).



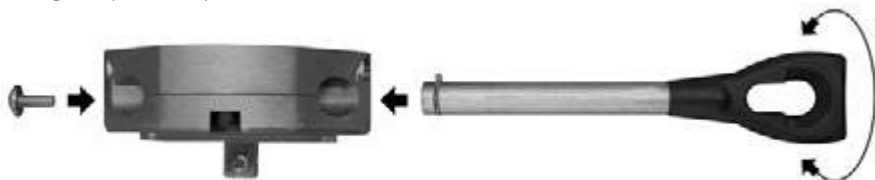
- Placer la platine métallique réglable sur l'embout latéral.
- Insérer le moteur dans le tube d'enroulement à l'aide des adaptateurs en plastique noir fournis. Ceux-ci ajustent le moteur au store (voir figure avec légende). Pour l'assemblage, il est nécessaire d'ajouter deux entretoises supplémentaires à côté de la platine, comme indiqué sur l'image.



1. Tube d'enroulement
2. Adaptateurs (x2)
3. Moteur tubulaire

4. Platine
5. Cache latéral

- Le kit de motorisation comprend un anneau auxiliaire pour la manœuvre manuelle du store en cas d'urgence (voir dessin).



6.

PROGRAMMATION DU TÉLÉCOMMANDE

6.1 SYNCHRONISATION CONTRÔLEUR-MOTEUR

Pour synchroniser la commande avec le moteur, les étapes suivantes doivent être suivies:

- Débranchez le moteur de l'alimentation électrique et attendez plus de 10 secondes pour se reconnecter. Le moteur émettra un bip.
- Appuyez deux fois sur le bouton «P2» de la télécommande, situé au dos à côté de la pile. Un bip est émis à chaque pression.
- Appuyez ensuite sur le bouton HAUT ou BAS de la télécommande. Selon lequel des 2 est pressé, le moteur tournera dans un sens ou dans un autre. 3 bips du moteur seront entendus.
- Paramètres OK.

6.2 CHANGER LE FONCTIONNEMENT DE LA COMMANDE POUR FAIRE LA POUSSÉE OU LE MOUVEMENT CONTINU

Cette option permet au moteur de répondre aux commandes de commande en continu si on appuie une fois, ou en appuyant à chaque fois qu'on active la commande. Sin desconectar el motor.

- Sans déconnecter le moteur.
- Appuyez une fois sur le bouton «P2» de la télécommande, situé à l'arrière à côté de la batterie. Un bip se fait entendre.
- Appuyez sur la touche UP.
- Appuyez à nouveau sur la touche «P2» de la télécommande. Un bip se fait entendre.
- Paramètres OK.

7.

RÉGALE DE FIN DE COURSE

Tout d'abord, il identifie quel est le bouton qui règle l'interrupteur de fin de course haut et bas, car cela varie en fonction de son montage.

Nous avons deux montages possibles, pour cela nous regarderons toujours l'auvent de face:

1. Moteur fixé à droite.
2. Moteur fixé à gauche.

Les étapes à suivre dans les deux cas sont toujours les mêmes.

7.1 INTERRUPTEUR DE FIN DE COURSE D'OUVERTURE

Vous devez ouvrir le store banne avec la télécommande sans aller jusqu'au bout et l'arrêter. Insérez le bâton en plastique dans le trou blanc et tournez de quelques tours dans le sens "–". Appuyez sur le bouton pour ouvrir et le store banne s'arrêtera automatiquement dans la mauvaise position. Tournez le bâton en plastique dans le trou blanc dans le sens «+» et l'auvent s'ouvrira lorsque nous tournons. On arrête de tourner lorsque l'auvent a la bonne ouverture et que la toile est dans les conditions indiquées dans le manuel.

Appuyez sur le bouton "stop" de la télécommande.

Réglez OK.

7.2 FIN DE COURSE DE FERMETURE

Vous devez fermer le store banne avec la télécommande sans atteindre le bout et l'arrêter. Insérez le bâton en plastique dans le trou rouge et tournez de quelques tours dans le sens "–". Appuyez sur le bouton pour fermer et l'auvent s'arrêtera automatiquement dans la mauvaise position. Tournez le poteau en plastique dans le trou rouge dans le sens «+» et l'auvent se fermera lorsque nous tournons.

Nous arrêtons de tourner lorsque l'auvent a la bonne fermeture et que la barre avant est parallèle au sommet de l'auvent.

Appuyez sur le bouton "stop" de la télécommande.

Réglez OK.

8.

FONCTIONS SUPPLÉMENTAIRES

8.1 AJOUTER UNE TÉLÉCOMMANDE SUPPLÉMENTAIRE

Cette option permet au moteur d'être contrôlé par plusieurs commandes.

- Sans déconnecter le moteur.
- Appuyez deux fois sur la touche «P2» de la télécommande déjà programmée. Un bip du moteur est entendu.
- Appuyez ensuite sur le bouton «P2» de la télécommande à ajouter 1 fois.
- Paramètres OK.

8.2 ANNULATION DE LA PROGRAMMATION DU CONTRÔLEUR

Cette option nous permet d'éliminer la synchronisation de la commande avec le moteur.

- Sans déconnecter le moteur.
- Appuyez deux fois sur la touche «P2» de la télécommande déjà programmée. Un bip du moteur est entendu.
- Appuyez sur le bouton STOP de la télécommande.
- Appuyez une fois sur «P2» sur la télécommande.
- Paramètres OK.

9.

PROBLÈMES ET SOLUTIONS LES PLUS COURANTS

FRANÇAIS

PROBLÈME	RAISON	SOLUTION
Le moteur tourne très lentement ou ne fonctionne pas lorsqu'il est branché à l'électricité.	a. Tension réseau insuffisante. b. Erreur dans le câblage. c. Excédent de charge. d. Installation incorrecte.	a. Vérifier la tension secteur. Elle doit correspondre à celle indiquée sur la plaque signalétique du moteur. b. Vérifier le couple du moteur par rapport à la charge à soulever. c. Vérifier le couple du moteur par rapport à la charge à soulever. d. Réinstaller le moteur.
Le moteur s'arrête soudainement après avoir tourné.	Le moteur a tourné pendant plus de 4 minutes d'affilée.	Le moteur redémarre automatiquement après une période de refroidissement de 20 minutes.

10.

GARANTIE

Tous les composants de ce kit moteur, qu'ils soient dus à des défauts de fabrication ou à une panne pendant la période de garantie, seront remplacés ou réparés, à condition que la cause de l'incident ne soit pas due à une mauvaise utilisation de l'installation incorrecte.

Cette garantie est applicable dans le centre où l'achat est effectué. Veuillez contacter le centre avec le produit si vous avez besoin de l'utiliser.

Ce moteur est conforme aux normes CE et à toutes les exigences exprimées dans la norme européenne en vigueur EN 60335-1.

La période de garantie de ce produit varie en fonction des réglementations légales applicables dans le pays d'achat. Veuillez vous référer à la réglementation du pays concerné pour plus d'informations.

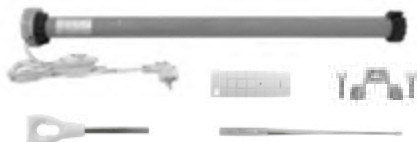
11.

DÉCLARATION DE CONFORMITÉ

La présente déclaration de conformité est établie sous la seule responsabilité du fabricant :

Okoru Global S.L., CIF B39856455

Polígono industrial de Barros nº 29, 39408 Barros, Cantabria. Tél. (+34) 942 842170



KIT DE MOTORISATION DE STORE MYSUN 40Nm (B03MT0300, DM45RM-40/15 +DC90 + Acc)

L'objet de la déclaration décrite ci-dessus est conforme à la législation communautaire d'harmonisation selon les normes :

EN 60335-2-97:2006/A12:2015; EN 60335-1:2012/A15:2021

IEC 60335-1:2010; IEC 60335-1:2010/AMD1:2013; IEC 60335-1:2010/AMD2:2016; IEC 60335-2-297:2016

Conformément aux dispositions du règlement et de la directive 2014/53/UE

Normes : EN 55014-1:2006/A2:2011; EN 55014-2:2015; EN 61000-3-2:2014; EN 61000-3-3:2013; EN 300 220-2 V3.1.1:2017; EN 62479:2010; EN 60335-1:2012/A11:2014; EN 60335-2-97:2006/A12:2015; EN 301 489-3 V2.1.1:2019; EN 50663:2017; EN 300 220-2 V3.1.1:2017; EN 62368-1:2014/A11:2017

Signé par :

Gonzalo José Gaspar Gomez,
Représentant légal

20 juillet 2023

A handwritten signature in black ink, consisting of a stylized 'G' followed by a horizontal line.

ÍNDICE

- 1 Instruções importantes de segurança
- 2 Kit de motorização de 40 Nm
- 3 Compatível com
- 4 Características técnicas
- 5 Instalação do motor
- 6 Programação do controle remoto
- 7 Configuração do interruptor de limite
- 8 Funções adicionais
- 9 Possíveis erros e soluções.
- 10 Garantia
- 11 Declaração de conformidade

1.

MOTOR SMARTSUN - MANUAL DE OPERAÇÃO DM45RM



ADVERTÊNCIA: POR SUA PRÓPRIA SEGURANÇA E A DE OUTRAS PESSOAS, É IMPORTANTE SEGUIR AS INSTRUÇÕES A SEGUIR E PRESTAR ATENÇÃO ESPECIAL ÀS ADVERTÊNCIAS

AVISO: Instruções importantes de segurança

É importante que a segurança das pessoas siga estas instruções. Salve estas indicações

- Este produto não se destina ao uso por pessoas (incluindo crianças) com habilidades físicas, sensoriais ou mentais reduzidas, ou falta de experiência e / ou conhecimento, a menos que tenha havido supervisão ou instrução sobre o uso do produto por uma pessoa responsável da sua segurança
- Não permita que crianças brinquem com controles fixos. Mantenha os controles remotos fora do alcance de crianças.
- Verifique a instalação com frequência e veja se há sinais de desequilíbrio, desgaste ou danos aos cabos. Não use a instalação se precisar de reparo.
- Tome especial cuidado ao abrir ou fechar o toldo manualmente, pois poderá ocorrer uma queda repentina devido à quebra de qualquer mecanismo.
- Leia e siga estas instruções corretamente. A instalação inadequada pode causar ferimentos ou danos às pessoas.
- Antes de instalar o motor, remova os cabos ou quaisquer elementos desnecessários para sua operação.
- Verifique se o motor possui a força necessária para mover o toldo.
- Verifique se o motor se encaixa dentro do tubo do toldo.
- Verifique a montagem das partes móveis e o ajuste dos controles.



2.

KIT DE MOTORIZAÇÃO DE 40 NM

Este kit inclui todos os acessórios necessários para instalar o motor:

- Motor de 40Nm
- Controle remoto 1 canal
- Adaptadores para tubo hexagonal de 70 mm (coroa e roda)
- Pletina ajustável
- Anel auxiliar / operação manual.
- Stick de ajuste do interruptor de limite

3.

COMPATIBLE CON

- Toldos de roller hexagonais de 70 mm
- Toldos Smartsun com tubo de 70 mm.



4.

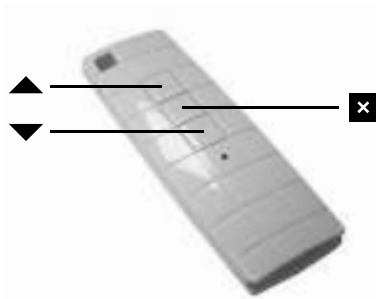
CARACTERÍSTICAS TÉCNICAS

MOTOR TUBULAR

Torque do motor	40 Nm
Velocidade	15 rpm
Diâmetro-motor	45 mm
Tensão / Voltagem	230 V
Frequência	50 Hz
Potência	198 W
Intensidade	0,86 A
Nº total de rotação entre interruptores de limite	22
Comprimento (L1-L2)	755-744 mm
Limite interruptor de limite	Mecanicamente ajustável com acessório incluído
Opção de acionamento	Manual
Cabo	1 metro
Peso máximo do toldo	70 Kg
Grau de proteção IP	IP 44
Tempo máximo de operação	4 min
Temperatura de trabalho	-10 /50 graus
Comunicação do receptor (controle remoto)	Unidirecional

MANDO A DISTANCIA

Número de canais	1 canal
Alcance Exterior/Interior	200 m/30m
Pila Incluída	CR2430
Programable	No
Medidas	40x120x10 mm
Comunicación receptor	Unidireccional(normal)
Frecuencia	433,92 MHz



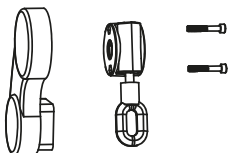
5.

INSTALAÇÃO DO MOTOR

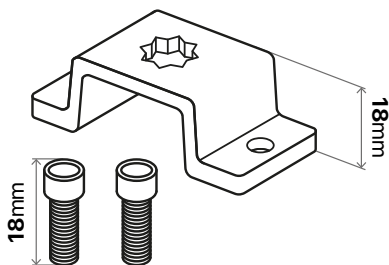
Para uma instalação segura do kit de motorização, o toldo deve estar colocado sobre uma superfície plana. Isso significa que deve ser retirado dos suportes de parede ou teto antes de continuar. A instalação não pode ser realizada com o toldo já montado, sendo necessário baixá-lo completamente para trabalhar de forma segura e correta.

Uma vez que o toldo esteja numa superfície plana, siga os seguintes passos:

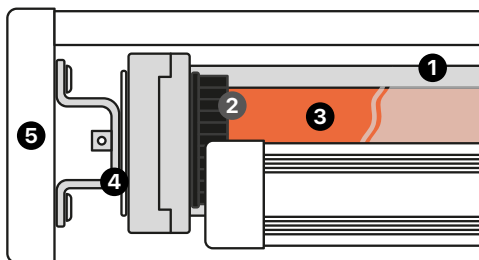
- Desparafusar o lado do toldo onde está o rotor/acionamento manual.
- Retirar o rotor/acionamento manual do toldo (ver figura).



- Colocar a chapa metálica ajustável no acabamento lateral.
- Inserir o motor dentro do tubo de enrolar com os adaptadores de plástico preto incluídos. Estes adaptadores ajustam o motor ao toldo (ver figura com legenda). Para a montagem, é necessário acrescentar dois espaçadores adicionais junto à chapa, conforme mostrado na imagem.

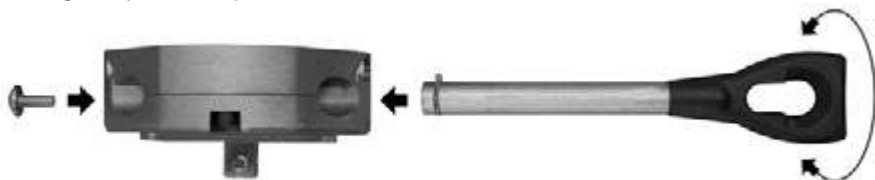


1. Tubo de enrolar
2. Adaptadores (x2)
3. Motor tubular



4. Chapa / Placa
5. Acabamento lateral

- O kit de motorização inclui uma argola auxiliar para o acionamento manual do toldo em caso de emergência (ver desenho).



6.

PROGRAMAÇÃO DE CONTROLE REMOTO

6.1 SINCRONIZAÇÃO CONTROLE REMOTO - MOTOR

Para sincronizar o controle com o motor, as seguintes etapas devem ser seguidas:

- Desconecte o motor da alimentação e aguarde mais de 10 segundos para reconectar. O motor emitirá um bipe.
- Pressione duas vezes o botão "P2" do controle remoto, localizado na parte traseira ao lado da bateria. Um bipe é ouvido a cada pressionamento.
- Em seguida, pressione o botão UP ou DOWN -PARA CIMA OU PARA BAIXO- no controle remoto. Dependendo de qual dos 2 for pressionado, o motor girará em uma direção ou outra. Serão ouvidos 3 bipes do motor.
- Configuração OK

6.2 ALTERAR A OPERAÇÃO DE CONTROLE PARA FAZER O MOVIMENTO DE IMPULSO OU CONTÍNUO

Esta opção permite que o motor responda aos controles de comando continuamente se pressionarmos uma vez ou pressionando cada vez que ativarmos o comando.

- Sem desligar o motor.
- Pressione o botão "P2" no controle remoto uma vez, localizado na parte traseira ao lado da bateria. Ouve-se um bip.
- Pressione o botão PARA CIMA.
- Pressione o botão "P2" no controle remoto mais uma vez. Ouve-se um bip.
- Configuração OK

7.

CONFIGURAÇÕES INTERRUPTOR DE LIMITE

Em primeiro lugar, identifica qual é o botão que aciona o fim de curso de subida e descida, pois este varia de acordo com sua montagem.

Temos duas montagens possíveis, para isso vamos sempre olhar para o toldo de frente:

1. Motor fixado à direita.
2. Motor fixado à esquerda.

As etapas a seguir em ambos os casos são sempre as mesmas

7.1 CONFIGURAÇÕES INTERRUPTOR DE LIMITE ABERTURA

Você deve abrir o toldo com o controle remoto sem ir até o fim e pará-lo.

Insira o bastão de plástico no orifício branco e gire algumas voltas na direção “-”.

Pressione o botão para abrir e o toldo irá parar automaticamente na posição errada.

Vire o bastão de plástico no orifício branco na direção “+” e o toldo abrirá conforme viramos.

Paramos de girar quando o toldo está com a abertura adequada e a lona está nas condições indicadas no manual.

Pressione o botão “parar” no controle remoto.

Configuração OK

7.2 CONFIGURAÇÕES DO INTERRUPTOR DE LIMITE PARA FECHAMENTO

Você deve fechar o toldo com o controle remoto sem chegar ao fim e pará-lo.

Insira o bastão de plástico no orifício vermelho e gire algumas voltas na direção “-”.

Pressione o botão para fechar e o toldo irá parar automaticamente na posição errada.

Gire o mastro de plástico no orifício vermelho na direção “+” e o toldo se fechará conforme viramos.

Paramos de girar quando o toldo está devidamente fechado e a barra frontal está paralela ao topo do toldo.

Pressione o botão “parar” –STOP- no controle remoto.

Configuração OK

8.

FUNÇÕES ADICIONAIS

8.1 ADICIONE UM CONTROLE REMOTO ADICIONAL

Esta opção permite que o motor seja controlado por vários controles.

- Sem desligar o motor.
- Pressione o botão “P2” no controle remoto já programado duas vezes. O bipe do motor é ouvido.
- Em seguida, pressione o botão “P2” no controle remoto para ser adicionado 1 vez.
- Configuração OK

8.2 CANCELAMENTO DA PROGRAMAÇÃO DO CONTROLADOR.

Esta opção permite eliminar a sincronização do controle com o motor.

- Sem desligar o motor.
- Pressione o botão “P2” no controle remoto já programado duas vezes. O bipe do motor é ouvido.
- Pressione o botão STOP no controle remoto.
- Pressione “P2” no controle remoto uma vez.
- Configuração OK

9.

PROBLEMAS E SOLUÇÕES MAIS COMUNS

PROBLEMA	CAUSA	SOLUCIÓN
O motor funciona muito lentamente ou não funciona quando conectado à eletricidade.	a. Tensão insuficiente na rede. b. Erro de fiação. c. Excesso de carga. d. Instalação incorreta	a. Verifique a tensão da rede. Deve corresponder ao indicado na placa do motor. b. Verifique a fiação e as conexões do circuito. c. Verifique o torque do motor em relação à carga a ser levantada. d. Reinstale o motor.
O motor para repentinamente após funcionar.	O motor funcionou por mais de 4 minutos consecutivos.	O motor será reiniciado automaticamente após um período de resfriamento de 20 minutos.

10.

GARANTIA

Todos os componentes deste kit de motorização, por defeito ou falha de fabricação durante o período de garantia, serão substituídos ou reparados, pois em caso de acidente, uso da mesma ou instalação incorreta não serão devolvidos

Esta garantia não se aplica ao centro de sua compra. Dirija-se ao centro pois o produto será necessário para utilizá-lo. Este motor está em conformidade com os regulamentos CE e com todos os requisitos expressos dos regulamentos europeus EN 60335-1.

O período de garantia para este produto varia em função das normas legais aplicáveis no país de compra. Para mais informações, consulte os regulamentos nacionais aplicáveis.

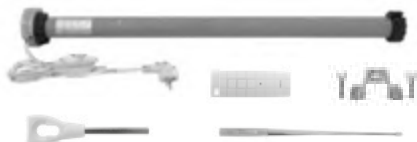
11.

DECLARAÇÃO DE CONFORMIDADE

A presente declaração de conformidade é emitida sob a exclusiva responsabilidade do fabricante:

Okoru Global S.L., CIF B39856455

Polígono industrial de Barros nº 29, 39408 Barros, Cantabria. Tel. (+34) 942 842170



KIT DE MOTORIZAÇÃO DE TOLDO MYSUN 40Nm (B03MT0300, DM45RM-40/15 +DC90 + Acc)

O objeto da declaração descrita acima está em conformidade com a legislação comunitária de harmonização de acordo com as normas:

EN 60335-2-97:2006/A12:2015; EN 60335-1:2012/A15:2021

IEC 60335-1:2010; IEC 60335-1:2010/AMD1:2013; IEC 60335-1:2010/AMD2:2016; IEC 60335-2-297:2016

De acordo com as disposições do regulamento e da diretiva 2014/53/UE

Normas: EN 55014-1:2006/A2:2011; EN 55014-2:2015; EN 61000-3-2:2014; EN 61000-3-3:2013; EN 300 220-2 V3.1.1:2017; EN 62479:2010; EN 60335-1:2012/A11:2014; EN 60335-2-97:2006/A12:2015; EN 301 489-3 V2.1.1:2019; EN 50663:2017; EN 300 220-2 V3.1.1:2017; EN 62368-1:2014/A11:2017

Assinado por:

Gonzalo José Gaspar Gomez,
Representante legal

20 de julho de 2023

A handwritten signature in black ink, consisting of a stylized 'G' and 'J' followed by a horizontal line.

INDEX

- 1 Wichtige Sicherheitshinweise
- 2 40 Nm Motorisierungsakit
- 3 Kompatibilität
- 4 Technische Eigenschaften
- 5 Motor installation
- 6 Fernprogrammierung
- 7 Endpunktkonfiguration
- 8 Zusätzliche Funktionen
- 9 Häufige Probleme und Lösungen
- 10 Garantie
- 11 Konformitätserklärung

1.

BEDIENUNGSANLEITUNG FÜR SMARTSUN DM45RM MOTOR



ZU IHRER EIGENEN SICHERHEIT UND DER ANDERER IST ES WICHTIG, DIE FOLGENDEN ANWEISUNGEN ZU BEFOLGEN UND DIE WARNUNGEN BESONDERS ZU BEACHTEN.

WARNUNG: Wichtige Sicherheitshinweise

Für die Sicherheit der Menschen ist es wichtig, diese Anweisungen zu befolgen. Bewahren Sie dieses Benutzerhandbuch zum späteren Nachschlagen auf.

- Dieses Produkt ist nicht zur Verwendung durch Personen (einschließlich Kinder) mit eingeschränkten körperlichen, sensorischen oder geistigen Fähigkeiten oder mangelnder Erfahrung oder Wissen vorgesehen, es sei denn, eine für seine Sicherheit verantwortliche Person hat die Verwendung des Produkts überwacht oder angewiesen.
- Lassen Sie Kinder nicht mit den festen Bedienelementen spielen. Bewahren Sie die Fernbedienungen außerhalb der Reichweite von Kindern auf.
- Überprüfen Sie die Installation regelmäßig und achten Sie auf Anzeichen von Verschleiß oder Beschädigung. Verwenden Sie die Installation nicht, wenn sie repariert werden muss.
- Seien Sie besonders vorsichtig, wenn Sie die Markise manuell öffnen oder schließen, da dies zu einem plötzlichen Sturz aufgrund eines Mechanismusbruchs führen kann.
- Lesen und befolgen Sie diese Anweisungen korrekt. Eine falsche Installation kann zu Verletzungen von Personen führen.
- Entfernen Sie vor dem Einbau des Motors Kabel oder alles, was für den Betrieb nicht erforderlich ist.
- Überprüfen Sie, ob der Motor die erforderliche Kraft hat, um die Markise zu bewegen.
- Überprüfen Sie, ob der Motor in die Markisenrolle passt.
- Überprüfen Sie die Montage der beweglichen Teile und die Einstellung der Bedienelemente.



2.

MOTORISIERUNGSKIT 40 NM

Dieses Kit enthält das erforderliche Zubehör zum Einbau des Motors:

- 40Nm Hochfrequenzmotor
- 1 Kanal Fernbedienung
- Adapter für 70mm Sechskantrohr (Krone und Rad)
- Einstellbare Platte
- Hilfsring / Handbedienung.
- Einstellstab für Endpunkt

3.

KOMPATIBILITÄT

- 70mm Sechskant-Markisen
- Smartsun Markisen mit 70mm Rohr.



4.

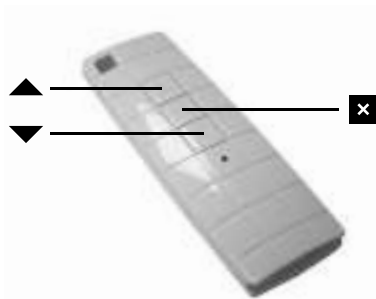
TECHNISCHE EIGENSCHAFTEN

ROHRMOTOR

Motordrehmoment	40 Nm
Geschwindigkeit	15 rpm
Durchmesser-Motor	45 mm
Stromspannung	230 V
Frequenz	50 Hz
Leistung	198 W
Intensität	0,86 A
Gesamtzahl der Drehungen zwischen den Enden	22
Länge (L1-L2)	755-744 mm
Endpunkt	Mechanisch verstellbar mit Zubehör
Antriebsoption	Handbetrieb
Kabel	1 Meter
Maximales Markisengewicht	70 Kilogramm
IP-Schutzgrad	IP 44
Maximale Betriebszeit	4 min
Arbeitstemperatur	-10 /50 Grad
Empfängerkommunikation (Fernbedienung)	Unidirektional

FERNBEDIENUNG

Anzahl der Kanäle	1 Kanal
Außen- / Innenbereich	200 m/30m
Batterie enthalten	CR2430
Programmierbar	Nein
Abmessungen	40x120x10 mm
Empfängerkommunikation	Unidirektional (normal)
Frequenz	433,92 MHz



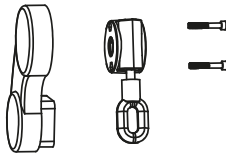
5.

MOTORINSTALLATION

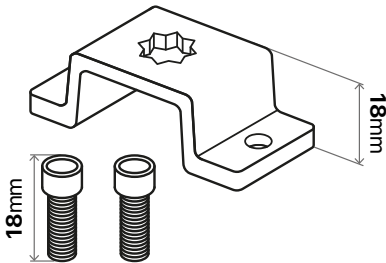
Für eine sichere Installation des Motorisierungskits muss die Markise auf einer ebenen Fläche liegen. Das bedeutet, dass sie vor der Installation von den Wand- oder Deckenhaltern demontiert werden muss. Die Installation kann nicht durchgeführt werden, wenn die Markise bereits montiert ist. Daher muss sie vollständig abgenommen werden, um sicher und korrekt arbeiten zu können.

Sobald die Markise auf einer ebenen Fläche liegt, befolgen Sie die folgenden Schritte:

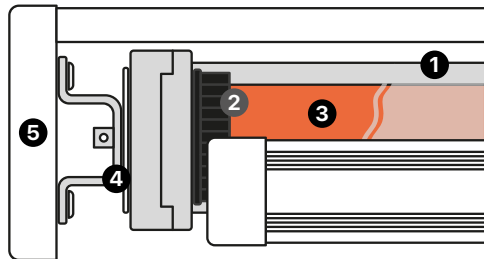
- Schrauben Sie die Seite der Markise auf, an der sich der Rotor/die manuelle Bedienung befindet.
- Entfernen Sie den Rotor/die manuelle Bedienung von der Markise (siehe Abbildung).



- Bringen Sie die verstellbare Metallplatte am seitlichen Abschluss an.
- Führen Sie den Motor mit den mitgelieferten schwarzen Kunststoffadaptern in das Wickelrohr ein. Diese passen den Motor an die Markise an (siehe Abbildung mit Legende). Für die Montage müssen zwei zusätzliche Abstandshalter neben der Platte angebracht werden, wie in der Abbildung gezeigt.

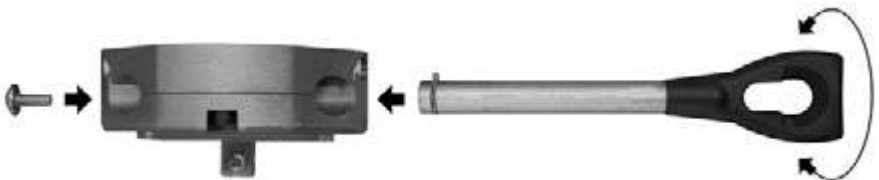


1. Wickelrohr
2. Adapter (x2)
3. Rohrmotor



4. Platte
5. Seitliche Abdeckungal

- Das Motorisierungskit enthält einen Hilfsring für die manuelle Bedienung der Markise im Notfall (siehe Zeichnung).



6.

FERNPROGRAMMIERUNG

6.1 SYNCHRONISATION FERNBEDIENUNG-MOTOR

Um die Fernbedienung mit dem Motor zu synchronisieren, müssen folgenden Schritte durchgeführt werden:

- Trennen Sie den Motor von der Stromversorgung und warten Sie mehr als 10 Sekunden, bis die Verbindung wiederhergestellt ist. Der Motor piept.
- Drücken Sie zweimal die Taste „P2“ auf der Fernbedienung, die sich auf der Rückseite neben der Batterie befindet. Bei jedem Drücken ertönt ein Piepton.
- Drücken Sie dann die UP- oder DOWN-Taste auf der Fernbedienung. Je nachdem, welche der beiden Tasten gedrückt wird, dreht sich der Motor in die eine oder andere Richtung. Es ertönen 3 Motortöne.
- Einstellung OK.

6.2 ÄNDERN SIE DIE BETRIEBSART DER STEUERUNG, UM DIE SCHRITT-ZU-SCHRITT ODER KONTINUIERLICHE BEWEGUNG EINZUSTELLEN

Diese Option ermöglicht es dem Motor, kontinuierlich auf die Befehlssteuerungen zu reagieren, wenn wir einmal drücken, oder schritt-zu-schritt, wenn wir jedes Mal drücken.

- Ohne den Motor abzutrennen.
- Drücken Sie einmal die Taste „P2“ auf der Fernbedienung, die sich auf der Rückseite neben der Batterie befindet. Ein Piepton ist zu hören.
- Drücken Sie die UP-Taste.
- Drücken Sie erneut die Taste „P2“ auf der Fernbedienung. Ein Piepton ist zu hören.
- Einstellung OK.

7.

KONFIGURATION DES MOTORBEGRENZUNGSSCHALTERS

Zunächst wird identifiziert, welcher Knopf den Auf- und Ab-Endpunkt einstellt, da dieser je nach Montage variiert. Wir haben zwei mögliche Baugruppen, dafür werden wir immer die Markise von vorne betrachten:

- 1. Motor rechts befestigt.
- 2. Motor links befestigt.

Die in beiden Fällen zu befolgenden Schritte sind immer gleich.

7.1 ENDPUNKT FÜR DIE ÖFFNUNG:

Sie müssen die Markise mit der Fernbedienung öffnen, ohne das Ende zu erreichen, und sie stoppen. Führen Sie den Plastikstab in das weiße Loch ein und drehen Sie ihn einige Umdrehungen in Richtung „-“. Drücken Sie den Knopf zum Öffnen und die Markise stoppt automatisch in einer falschen Position. Drehen Sie den Plastikstab in das weiße Loch in Richtung „+“ und die Markise öffnet sich beim Drehen. Wir hören auf zu drehen, wenn die Markise die richtige Öffnung hat und das Tuch den im Handbuch angegebenen Bedingungen entspricht. Drücken Sie die „Stop“-Taste auf der Fernbedienung.
Einstellung OK.

7.2 ENDPUNKT FÜR DIE SCHLISSUNG:

Sie müssen die Markise mit der Fernbedienung schließen, ohne das Ende zu erreichen, und sie stoppen. Führen Sie den Plastikstab in das rote Loch ein und drehen Sie ihn einige Umdrehungen in Richtung „-“. Drücken Sie den Knopf zum Schließen und die Markise stoppt automatisch in der falschen Position. Drehen Sie den Plastikstab in das rote Loch in Richtung „+“ und die Markise schließt sich beim Drehen. Wir hören auf zu drehen, wenn die Markise den richtigen Verschluss hat und die vordere Stange parallel zur Oberseite der Markise ist. Drücken Sie die „Stop“-Taste auf der Fernbedienung.
Einstellung OK.

8.

ZUSÄTZLICHE FUNKTIONEN

8.1 AÑADIR UN MANDO ADICIONAL

Mit dieser Option kann der Motor von mehreren Fernbedienungen gesteuert werden.

- Ohne den Motor abzutrennen.
- Drücken Sie zweimal die Taste „P2“ auf der bereits programmierten Fernbedienung. Es ertönt ein Piepton..
- Drücken Sie dann einmal die Taste „P2“ auf der hinzuzufügenden Fernbedienung.
- Einstellung OK

8.2 FERNPROGRAMMIERUNG STORNIEREN.

Diese Option ermöglicht es uns, die Synchronisation der Fernbedienung mit dem Motor zu löschen.

- Ohne den Motor abzutrennen.
- Drücken Sie zweimal die Taste „P2“ auf der bereits programmierten Fernbedienung. Es ertönt ein Piepton.
- Drücken Sie die STOP-Taste auf der Fernbedienung.
- Drücken Sie einmal „P2“ auf der Fernbedienung.
- Einstellung OK.

9.

HÄUFIGSTE PROBLEME UND LÖSUNGEN

PROBLEM	URSACHE	LÖSUNG
Der Motor läuft sehr langsam oder funktioniert nicht, wenn er an Elektrizität angeschlossen ist.	a) Unzureichende Spannung im Netzwerk. b) Verdrahtungsfehler. c) Überlast. d) Falsche Installation.	a. Überprüfen Sie die Netzspannung. Es muss mit dem auf der Motorplatte angegebenen übereinstimmen. b. Überprüfen Sie die Verkabelung und die Stromkreisverbindungen. c. Überprüfen Sie das Drehmoment des Motors in Bezug auf die anzuhebende Last. d. Den Motor erneut inbauen.
Der Motor stoppt plötzlich nach dem Betrieb.	Der Motor läuft mehr als 4 Minuten hintereinander.	Der Motor startet nach einer Abkühlzeit von 20 Minuten automatisch neu.

10.

GARANTÍA

Alle Komponenten dieses Produkts, sei es aufgrund eines Herstellungsfehlers oder eines Ausfalls während der Garantiezeit, werden ersetzt oder repariert, vorausgesetzt, dass die Ursache des Vorfalls nicht auf Missbrauch oder unsachgemäße Installation zurückzuführen ist.

Diese Garantie gilt in dem Zentrum, in dem der Kauf getätigt wird. Bitte wenden Sie sich an das Zentrum mit dem Produkt, wenn Sie es in Anspruch nehmen möchten. Dieses Produkt entspricht den CE-Bestimmungen und allen in der aktuellen europäischen Norm EN 60335-1 ausgedrückten Anforderungen.

Die Garantiezeit für dieses Produkt variiert je nach den gesetzlichen Bestimmungen des Landes, in dem es gekauft wurde. Weitere Informationen finden Sie in den jeweiligen Landesvorschriften.

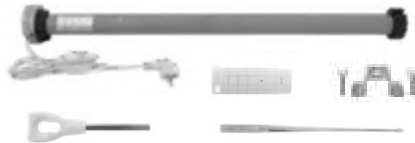
11.

KONFORMITÄTSERKLÄRUNG

Diese Konformitätserklärung wird unter der alleinigen Verantwortung des Herstellers ausgestellt:

Okoru Global S.L., CIF B39856455

Industriegebiet Barros Nr. 29, 39408 Barros, Kantabrien. Tel. (+34) 942 842170



MARKISEN-MOTORISIERUNGS-KIT MYSUN 40Nm (B03MT0300, DM45RM-40/15 +DC90 + Acc)

Der oben beschriebene Gegenstand dieser Erklärung entspricht der EU-Harmonisierungsrechtsvorschrift gemäß den Normen:

EN 60335-2-97:2006/A12:2015; EN 60335-1:2012/A15:2021

IEC 60335-1:2010; IEC 60335-1:2010/AMD1:2013; IEC 60335-1:2010/AMD2:2016; IEC 60335-2-297:2016

Gemäß den Bestimmungen der Verordnung und Richtlinie 2014/53/EU

Normen: EN 55014-1:2006/A2:2011; EN 55014-2:2015; EN 61000-3-2:2014; EN 61000-3-3:2013; EN 300 220-2 V3.1.1:2017; EN 62479:2010; EN 60335-1:2012/A11:2014; EN 60335-2-97:2006/A12:2015; EN 301 489-3 V2.1.1:2019; EN 50663:2017; EN 300 220-2 V3.1.1:2017; EN 62368-1:2014/A11:2017

Unterscriben von:

Gonzalo José Gaspar Gomez,
Gesetzlicher Vertreter

20. Juli 2023

OKORU GLOBAL S.L.U. // Pol. Ind. Barros nº 29. 39408 Barros. Cantabria - España
(+34) 942 842 170 info@okoru.es // MADE IN P.R.C.
SKU: B03MTO300



SmartSun 

smart sunglobal.com