



PISTOLA TERMOFUSIBLE
PISTOLA TERMOFUSÍVEL

MANUAL DEL USUARIO

MANUAL DO UTILIZADOR

PT1273



MANUAL DEL USUARIO



MODELO PT1273

Pistola termofusible profesional de calentamiento rápido.

Especificaciones: 220~240V CA 18-180W.

¡LEA ATENTAMENTE LAS NORMAS E INSTRUCCIONES SOBRE SEGURIDAD!

Características especiales

- 180 vatios y tiempo de calentamiento rápido de 2 minutos que genera una mayor cantidad de cola aplicable.
- Adecuada para diferentes diámetros de barras de cola: Ø11,0~Ø11,5mm.
- El diseño especial de su gatillo reduce la fatiga muscular y el esfuerzo.
- Goma de silicona resistente al calor, mayor vida útil del producto.
- Estructura metálica ampliada para una mayor estabilidad durante su uso.

ADVERTENCIA

- 1.Cuando utilice esta pistola termofusible en caliente, respete en todo momento las precauciones de seguridad básicas. De este modo se reducirá la posibilidad de lesiones provocadas por quemaduras o descarga eléctrica.
- 2.Utilice siempre gafas de seguridad, así como guantes y prendas de protección. Utilice camisas de manga larga y pantalones.

Lea todas las instrucciones de seguridad:

Área de trabajo. Esta herramienta ha sido diseñada para ser utilizada en una superficie de trabajo limpia y seca. Un exceso de polvo y suciedad puede reducir su vida útil. No la utilice en lugares mojados o húmedos. Las áreas de trabajo deben estar bien iluminadas.

Se recomienda utilizar esta herramienta únicamente en espacios interiores. No la utilice en el exterior.

Mantenga a los niños alejados de esta herramienta. Se debería mantener a los niños pequeños alejados del área de trabajo. Debe evitarse cualquier contacto accidental con la herramienta o con el alfiler eléctrico.

Almacenamiento de la pistola termofusible. Después de su uso deje que la pistola termofusible se enfríe por completo antes de guardarla. Cuando no esté siendo utilizada, debería guardarse en un lugar seco y seguro, fuera del alcance de los niños.

Precauciones para el cable eléctrico. No sujete la herramienta por el cable ni tire de él para desconectarlo. Mantenga el cable alejado de la boquilla o de cualquier otra fuente de calor. Compruebe periódicamente el cable eléctrico en busca de cualquier señal de desgaste o daños.

Desconexión de la corriente eléctrica. Cuando no utilice la herramienta, antes de realizar cualquier tarea de mantenimiento o reparación y cuando vaya a cambiar la barra de cola.

Permanezca alerta. Preste atención al trabajo que está realizando. Evite que la cola caliente gotee fuera del área de trabajo. Utilice el sentido común. No utilice la pistola bajo los efectos del alcohol u otras drogas que puedan afectar a sus habilidades físicas.

No toque la boquilla caliente de la pistola ni el adhesivo caliente. La temperatura de funcionamiento de esta herramienta puede alcanzar los 193°C (380°F).

Utilice los accesorios recomendados. Utilice únicamente los adhesivos recomendados para esta pistola. El uso de materiales no recomendados puede provocar lesiones y daños permanentes en la pistola. Por ejemplo: no utilice ceras fundidas ni velas.

No utilice nunca la herramienta si detecta cualquier tipo de daño en la misma. Los adhesivos termofusibles no son un sustituto adecuado para fijaciones estructurales.

La cola termofusible no debería utilizarse en proyectos que puedan estar expuestos a un calor extremo. Algunos adhesivos utilizados con esta pistola pueden reblandecerse si se superan los 60°C (140°F).

No intente quitar la parte no utilizada de una barra de cola de la herramienta.

No exponga la pistola termofusible a cambios de temperatura durante su uso o justo después de su uso. No sumerja nunca la pistola en agua u otros líquidos para acelerar el proceso de enfriamiento. Deje que la pistola se enfríe

MANUAL DEL USUARIO



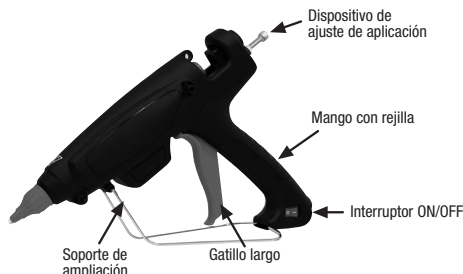
Los niños no deberían utilizar esta pistola termofusible. En cualquier caso, solo bajo la supervisión directa de un adulto responsable.

No deje la pistola termofusible sin vigilancia mientras esté conectada a la corriente eléctrica o si está caliente. Utilice siempre gafas de seguridad o una máscara de seguridad de visión amplia cuando trabaje con esta herramienta. El uso de cualquier herramienta eléctrica puede provocar la proyección de objetos extraños hacia los ojos, lo que puede dar como resultado lesiones oculares graves.

Los adhesivos designados no son un sustituto adecuado para fijaciones estructurales.

Características especiales de la pistola termofusible PT1273

- 180 vatios y tiempo de calentamiento rápido de 2 minutos que genera una mayor cantidad de cola aplicable.
- Conjunto de mango compacto y ligero.
- Diseño especial del gatillo para un ajuste y manejo ergonómicos, proporcionando una máxima comodidad.
- Indicador de interruptor ON/OFF para una activación/desactivación sencilla de la herramienta.
- Diseño de gatillo largo para reducir el esfuerzo.
- Estructura metálica ampliada para una mayor estabilidad durante su uso.
- El soporte plegable es ideal para utilizar la herramienta en cualquier ángulo



Guarde estas instrucciones de seguridad para su uso en el futuro.

1. Es normal que esta herramienta se caliente bastante durante su uso. Esto es habitual y no indica que haya un problema.
2. La pistola termofusible debería desenchufarse después de su uso o en el caso de que no vaya a utilizarse durante las siguientes 2 horas. El adhesivo puede guardarse de forma indefinida en la pistola fría y se puede volver a fundir calentando la herramienta.
3. Si por accidente toca la cola fundida, sumerja inmediatamente el área afectada en agua fría y póngase en contacto con un médico. El área afectada debe ser atendida por un profesional médico.
4. Algunos materiales son sensibles al calor y pueden sufrir daños por contacto con la boquilla caliente o incluso con la cola caliente. Siempre que sea posible, realice una prueba con material de desecho o en una parte oculta del objeto que desee reparar.

Funcionamiento

1. Enchufe la pistola termofusible en cualquier toma de corriente CA con las especificaciones requeridas. El indicador visual rojo indica que la pistola recibe corriente y que está activada.
2. Deje que la herramienta se caliente durante 2 minutos. Inserte una barra de adhesivo en la parte posterior de la herramienta.
3. Cuando la pistola se haya calentado convenientemente, apriete el gatillo hasta que la cola fundida empiece a salir

MANUAL DEL USUARIO



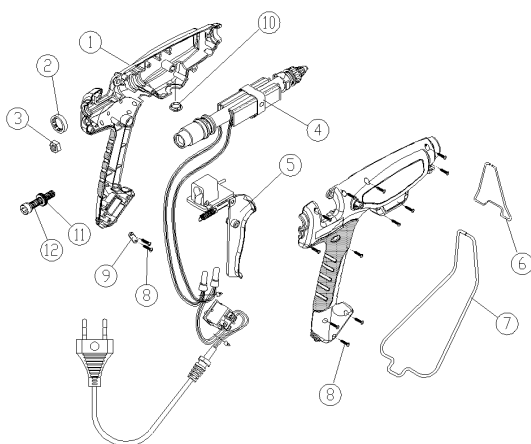
- por la boquilla. Aplique el adhesivo en la zona deseada. Suelte el gatillo para detener el flujo de cola.
- Al cambiar entre las diferentes boquillas, la pistola termofusible puede producir diferentes formas de adhesivo.
 - Mueva el gatillo para ajustar la velocidad de salida de la cola.

Consejos para el uso de la herramienta

La siguiente guía proporciona información útil en la relación con la pistola termofusible PT1273 y los adhesivos termofusibles.

- El tiempo de trabajo normal de la cola fundida es de 30 segundos. Tras aplicar el adhesivo sobre la superficie que se desea pegar, la pieza de trabajo deberá unirse durante los siguientes 15-20 segundos. La unión habrá alcanzado aproximadamente el 90% de su fuerza de unión en 1 minuto.
- El tiempo de trabajo del material fundido puede ampliarse a 50-60 segundos aplicando el adhesivo en grandes gotas, o acortarse a menos de 10 segundos aplicando el adhesivo en una tira fina.
- Las áreas de gran tamaño son difíciles de unir porque el adhesivo con frecuencia se endurecerá antes de que haya aplicado la cantidad necesaria.
- El precalentamiento de las superficies que se desee unir a una temperatura ligeramente superior a la temperatura ambiente mejorará la fuerza de unión. La luz directa del sol se encargará de realizar dicho precalentamiento. Esta acción es especialmente importante cuando se pretenda unir piezas metálicas.
- El material fundido se adhiere bien a las superficies porosas como el papel, tejido, tableros de conglomerado y madera de pino.
- El tiempo rápido de acción de los adhesivos termofusibles elimina la necesidad de utilizar mordazas u otros dispositivos de fijación.
- El material fundido empieza a ablandecerse cuando la temperatura supera los 60°C (140°F) y no debería utilizarse en objetos que tengan que soportar temperaturas superiores.
- Los adhesivos termofusibles pueden utilizarse en lugar de clavos, grapas, cintas o cola líquida. No obstante, no deberían utilizarse para sustituir fijaciones estructurales para soportar cargas pesadas.
- La cola sale de la boquilla en forma de cordón, por lo que al mover la boquilla en sentido circular el calor de la boquilla cortará el cordón. Si el cordón de cola se deposita en el área de trabajo, deje que la cola se seque y, a continuación, utilice un secador de pelo para aplicar aire caliente al cordón de cola.

Diagrama esquemático de la pistola termofusible PT1273



Nº	Nombre	Ref.	Cant.
1	Conjunto de mango	2743010-B	1
2	Goma	2114032-G	1
3	Tuerca	9003039	1
4	Elemento calentador	2680502BRB	1
5	Conjunto de gatillo	2743041-B	1
6	Soporte	2552040	1
7	Soporte	2612040	1
8	Tornillo	9003017	14
9	Fijador de cable	2613030	1
10	Tapón A	9002072	1
11	Tuerca del dispositivo de ajuste de aplicación	2527020	1
12	Tornillo del dispositivo de ajuste de aplicación	9003052-032	1

MANUAL DO UTILIZADOR



MODELO PT1273

Pistola termofusível profissional de aquecimento rápido.

Especificações: AC 220~240V 18-180W.

LEIA AS NORMAS DE SEGURANÇA E INSTRUÇÕES CUIDADOSAMENTE!

Características especiais

- Aquecimento rápido de 180 watts em 2 minutos que produz uma maior quantidade de saída de cola.
- Diâmetro adequado dos tubos de cola: Ø11,0~Ø11,5mm.
- Gatilho especial concebido para reduzir a fadiga muscular e para poupar esforços.
- Borracha de silicone resistente ao calor aumenta o tempo de vida do produto.
- Suporte de metal prolongado para estabilidade extra durante a utilização.

ADVERTÊNCIA

- 1.Quando utilizar esta pistola de cola quente, siga sempre as precauções básicas de segurança. Isto reduz a possibilidade de acidentes causados por queimaduras ou choques elétricos.
- 2.Use sempre óculos de segurança e luvas e roupas de proteção. Camisolas de manga comprida e calças.

LEIA TODAS AS INSTRUÇÕES DE SEGURANÇA:

Área de trabalho. Esta ferramenta foi pensada para utilização em superfícies de trabalho limpas e secas. Pó e sujidade em excesso podem reduzir o tempo de vida da ferramenta. Não utilize em locais molhados ou húmidos. As áreas de trabalho devem estar bem iluminadas.

Recomenda-se o uso desta ferramenta apenas em espaços interiores. Não utilize no exterior.

Mantenha as crianças afastadas. As crianças pequenas devem ser mantidas afastadas da área de trabalho. O contacto accidental com a ferramenta ou o cabo de alimentação deve ser evitado.

Arrumação da pistola de cola. Depois da utilização, deixe a pistola arrefecer completamente antes de a arrumar. Quando não está a ser usada, a pistola deve ser arrumada num local seco e seguro, fora do alcance de crianças.

Precauções com o cabo de alimentação. Não transporte a ferramenta pelo cabo nem puxe o cabo para a desligar da tomada. Mantenha o cabo afastado do bocal e de outras fontes de temperaturas elevadas. Inspeções periodicamente o cabo de alimentação para verificar se há sinais de desgaste ou danos.

Desligar a energia elétrica. Quando não estiver a usar, antes da utilização, e durante a troca. Não puxe o cabo para desligar da tomada elétrica.

Esteja alerta. Preste atenção ao seu trabalho. Tenha cuidado com pingos de cola quente que possam cair do seu projeto. Utilize o senso comum. Não maneje esta pistola quando estiver cansado. Não maneje quando estiver sob o efeito de álcool ou outras substâncias que possam comprometer as suas capacidades físicas.

Não toque no bocal da pistola de cola quando este estiver quente nem na cola quente. A temperatura desta ferramenta, em funcionamento, pode alcançar os 193°C.

Utilize acessórios recomendados. Utilize apenas colas recomendadas nesta pistola de cola. Colocar materiais que não os recomendados pode resultar em ferimentos por acidente e danos permanentes para a pistola de cola. por exemplo: não tente derreter lápis de cera ou velas.

Nunca utiliza a ferramenta se esta estiver de algum modo danificada. As colas quentes não são um substituto para dispositivos de fixação de estruturas.

A cola quente não deve ser usada em projetos que venham a estar expostos a calor extremo. Algumas colas usadas com esta pistola de cola podem enfraquecer a cerca de 60°C.

Não tente remover porções não utilizadas de cola da ferramenta.

Não exponha a pistola de cola a mudanças extremas de temperatura durante ou imediatamente depois da utilização. Nunca margulhe a pistola de cola em água ou outros líquidos com o intuito de acelerar o processo de arrefecimento. Deixe que a pistola de cola arrefeça com ar fresco.

MANUAL DO UTILIZADOR



As crianças não devem utilizar esta pistola de cola. Apenas sob supervisão direta de um adulto responsável.

Não deixe a pistola de cola abandonada enquanto estiver ligada à corrente ou quente.

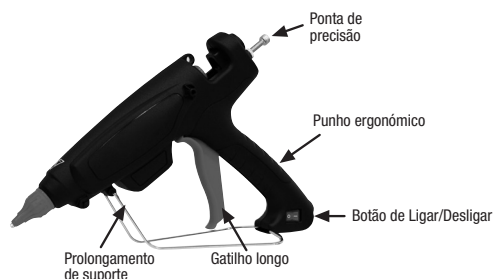
Utilize sempre óculos de segurança ou uma máscara de segurança larga quando trabalhar com esta ferramenta.

O funcionamento de qualquer ferramenta elétrica pode fazer com que objetos estranhos sejam projetados para os olhos, o que pode causar danos graves aos olhos.

Os tubos de cola designados não devem substituir os dispositivos de fixação de estruturas.

Características especiais de la pistola termofusível PT1273

- Aquecimento rápido de 180 watts em 2 minutos que produz uma maior quantidade de saída de cola .
- Punho compacto tem a vantagem de ser leve.
- Designo especial do gatilho para se adaptar a um manuseamento ergonómico, acrescentando conforto extra.
- Botão luminoso de ligar/desligar para ligar e desligar facilmente.
- Designo de gatilho longo para poupança de esforço.
- Suporte de metal prolongado para estabilidade extra durante a atividade.
- Suporte dobrável, ideal para o funcionamento de todos os ângulos.



Guarde estas normas de segurança para uso futuro.

1. É normal que esta ferramenta fique bastante quente durante a utilização. Isto é normal e não indica um problema.
2. A pistola de cola deve ser desligada depois da utilização ou se não vier a ser utilizada nas 2 horas seguintes. O tubo de cola pode ser guardado indefinidamente na pistola arrefecida e pode volver a ser derretido aquando do aquecimento da ferramenta.
3. Se acidentalmente tocar na cola quente fundida, mergulhe imediatamente a área afetada em água fria e chame um médico. A área afetada deve ser vista por um médico profissional.
4. Alguns materiais são sensíveis ao calor e podem ficar danificados pelo bocal quente ou até pela cola quente. Sempre que possível, teste em material de sobra ou numa parte que não fique visível do objeto que está a reparar.

Utilização

1. Ligue a pistola de cola em qualquer tomada AC com as especificações requeridas. O indicador luminoso vermelho significa que a corrente elétrica está ligada.
2. Permita que a ferramenta aqueça durante 2 minutos. Insira um tubo de cola na parte de trás da ferramenta.
3. Quando a pistola estiver totalmente quente, aperte o gatilho até a cola derretida começar a fluir do bocal. Aplique a cola onde desejar. Liberte o gatilho para parar o fluxo de cola.
4. Ao substituir diferentes bocais, a pistola de cola pode produzir cola em formas diferentes.
5. Mova o gatilho para ajustar a velocidade de saída de cola.

MANUAL DO UTILIZADOR

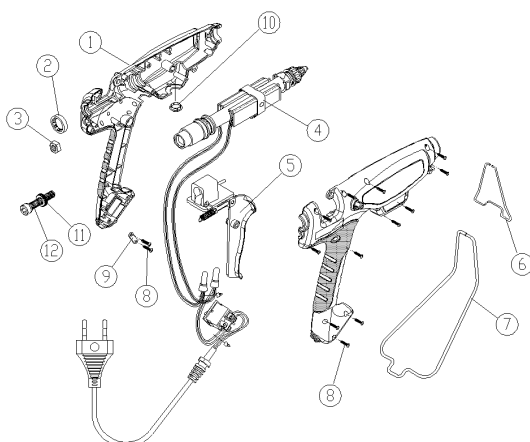


Conselhos de utilização

O seguinte guia providencia alguma informação útil no que diz respeito à sua pistola de cola profissional PT1273 e aos tubos de cola quente.

1. O tempo de produção de efeito normal da cola quente é de 30 segundos. Depois de vertida a cola sobre a superfície que se pretende colar, esta deve ser pressionada durante 15 a 20 segundos. A colagem terá cerca de 90% da sua força de colagem em um minuto.
2. O tempo de produção de efeito de cola quente pode ser prolongado para 50 a 60 segundos através da aplicação da cola em grandes gotas ou diminuído para menos de 10 segundos a través da aplicação da cola numa linha fina.
3. Áreas grandes são mais difíceis de colar porque a cola poderá com frequência endurecer antes de ter aplicado a quantidade necessária.
4. Pré-aquecer as superfícies a ser coladas a uma temperatura ligeiramente acima da temperatura ambiente melhorará a força da colagem. A luz solar direta produz este efeito. Esta ação é particularmente importante na colagem de peças de metal.
5. A cola quente adere bem a superfícies porosas como o papel, têxteis, pinho e aglomerados de madeira.
6. A rapidez de produção de efeito da cola quente elimina a necessidade de grampos ou outros meios de fixação.
7. A cola quente começa a enfraquecer quando a temperatura passa os 60°C e não deve ser usada em itens que vierem a estar sujeitos a temperaturas acima desta.
8. A cola quente pode ser usada em vez de pregos, agrafos, fita adesiva ou cola líquida. Contudo, não deve ser usada para substituir dispositivos de fixação de estruturas quando se trata de cargas pesadas.
9. A cola sai em fio pelo bocal. Se a cola está a sair em fio pelo bocal pode querer girar o bocal num movimento circular: o calor do bocal cortará o fio. Se o fio de cola cair no seu projeto, permita que a cola seque, e em seguida aponte um secador de cabelo ao fio de cola para o remover.

Diagrama esquemático de la pistola termofusível PT1273



Nº	Nome	Ref.	Qtd.
1	Empunhadura	2743010-B	1
2	Borracha	2114032-G	1
3	Porca	9003039	1
4	Conjunto de aquecimento	2680502BRB	1
5	Conjunto de gatilho	2743041-B	1
6	Suporte	2552040	1
7	Suporte	2612040	1
8	Parafuso	9003017	14
9	Fixador de cabo	2613030	1
10	Ficha A	9002072	1
11	Porca da ponta de precisão	2527020	1
12	Parafuso da ponta de precisão	9003052-032	1



Estimado cliente:

En nombre de todo el equipo PROFER queremos agradecerle la confianza que acabas de depositar en NUESTRA MARCA, a partir de hoy... TU MARCA.

Nuestro compromiso es NUESTRA GARANTIA y con ella nos ponemos a tu disposición para resolver cualquier duda o sugerencia que puedas tener.

Todos NUESTROS productos están creados respetando fundamentalmente a las personas y a las materias primas, con los más exigentes estándares de calidad del mercado.

Desde PROFER nos ponemos a tu entera disposición y deseamos que NUESTRA MARCA, a partir de hoy... sea siempre TU MARCA.

Estimado cliente:

Em nome de toda a equipa PROFER queremos agradecer-lhe a confiança depositada na NOSSA MARCA, a partir de hoje... A SUA MARCA.

O nosso compromisso é a NOSSA GARANTIA e com ela como-nos à sua disposição para resolver qualquer dúvida ou sugestão que possa ter.

Todos os NOSSOS produtos são fabricados, respeitando fundamentalmente as pessoas e as matérias-primas, com os mais exigentes standards de qualidade do mercado.

Desde PROFER como-nos à vossa inteira disposição e desejamos que a NOSSA MARCA, a partir de hoje, seja sempre a SUA MARCA.



Importado por:
PROFER SERVICIOS INTEGRALES, S.L.
C/Capitán Haya, 15 - Esc. Izq. - 1º D
28020 Madrid - MADE IN TAIWAN

